

DAEJEON DESIGN

DAEJEON DESIGN COMPETITION 2020

29th

대전디자인공모전

COMPETITION

**DAEJEON
DESIGN
COMPETITION
2020**

DAEJEON
DESIGN
COMPETITION
2020

제29회 대전디자인공모전

주최·주관

DIDP 대전디자인진흥원
DAEJEON INSTITUTE OF DESIGN PROMOTION

후 원



산업통상자원부



특허청



대전마케팅공사



대전디자인기업협회

대전디자인발전교수협회

CONTENTS

들어가면서

축하의 글 / 대전광역시장	008
여는 글 / 대전디자인진흥원장	009
축하의 글 / (사)대전디자인기업협회장	010
축하의 글 / 대전디자인교수발전협회장	011
심사의 글 / 심사위원장	012

수상내역

대 상	016
금 상	018
은 상	020
동 상	024
특 선	034
특별상	054
초대디자인너상	057
초대 디자이너	060
입 선	074

대전디자인진흥원소개

대전디자인진흥원 비전 및 미션	085
대전디자인진흥원장 소개	086
대전디자인진흥원 소개	088



대전광역시 디자인공모전은
미래성장 동력인 디자인 산업 경쟁력을
살찌게 해주는 밑거름입니다.



대전광역시장
허 태 정

제29회 대전디자인공모전이 열려 뜻깊게 생각합니다. 공모전에 참여해 주신 모든 참가자에게 감사를 드리며 좋은 성적을 거둔 수상자에게 축하를 드립니다. 아울러 공모전과 전시회를 위해 애써주신 (재)대전디자인진흥원 윤병문 원장님을 비롯한 운영위원과 심사위원들께 깊은 감사의 말씀을 드립니다.

디자인 산업은 고성장 부가가치산업입니다. 지난 2013년부터 2017년까지 우리나라 디자인 산업은 해마다 평균 7.6%씩 꾸준한 성장을 거듭하고 있습니다. 디자인 투자는 제품 매출 증대 효과가 기술 R&D의 세배에 이른다고 하며 디자인 산업은 일반 제조업에 비해 두 배가 넘는 일자리를 창출한다고 합니다. 우리나라 기업들이 제품을 출시할 때 '마케팅'이나 '서비스'보다 '디자인'을 가장 중요하게 고려한다는 조사가 있습니다. 디자인은 제품에 새로운 생명력을 불어넣고 경쟁력을 높이는 가장 효과적인 전략이기 때문입니다. 특히 4차산업혁명 시대를 맞아 디자인 산업은 산업과 산업, 제품과 제품을 연결하는 새로운 융복합 산업으로 도약하고 있습니다.

대전광역시 디자인공모전은 미래성장 동력인 디자인 산업 경쟁력을 살찌게 해주는 밑거름입니다. 지역 디자인 산업의 밝은 미래를 이끌 참신하고 창의적인 인재를 발굴하고 키워주고 있습니다. 특히 이번 대회는 '대전'이라는 주제로 열려 지역의 과거와 현재 그리고 미래를 재조명하는 소중한 기회였습니다. 앞으로도 우리시는 공모전이 디자인 산업이 지역경제 성장을 이끄는 견인차가 될 수 있도록 관심을 기울이겠습니다. 다시 한번 코로나19라는 어려움 속에서도 소중한 행사를 위해 애써주신 모든 분께 고마움을 표합니다. 앞으로도 대전디자인공모전에 지속적인 관심과 성원을 부탁드립니다. 고맙습니다.



디자인계와 지역 산업계를 아우르는
디자인 커뮤니케이션의 축제로 자리매김하는
계기가 될 것으로 생각합니다.



대전디자인진흥원장
윤 병 문

여러분 반갑습니다.
대전디자인진흥원의 윤병문 원장입니다.

먼저, 제29회 대전디자인공모전의 성공적인 개최를 위해 애써주신 허태정 시장님과 시 관계자님들께 진심으로 감사의 인사를 드립니다.

제29회 대전디자인공모전은 대전디자인 진흥원이 출범한 이후 준비한 첫 번째 공모전으로 (사)대전디자인기업협회, 대전 디자인발전교수협회와 함께 협력하여 준비하였기에 더욱 뜻 깊은 것 같습니다.

특히 올해에는 산업통장자원부장관상 신설과 특허청장상, 대전출자출연기관장상 등을 신설하고, 새로운 디자인 출품 분야를 추가하였으며, 공모 부문을 학생부와 일반부로 분류하는 등 많은 제도적인 개선을 추진하였습니다.

이 결과, 금년에는 872점의 작품이 접수 되어 전년의 428점 접수 현황과 비교했을

때 두 배 이상 대폭 증가하는 실적을 거두었습니다. 이로써 금번 행사가 단순한 디자인공모전을 넘어, 디자인계와 지역 산업계를 아우르는 디자인 커뮤니케이션의 축제로 자리매김하는 계기가 될 것으로 생각합니다.

이번 공모전을 위하여 수고하여 주신 (사)대전디자인기업협회 이재준 회장님을 비롯해 대전디자인발전교수협회 유정미 회장님, 성공적인 공모전 운영을 위해 애써주신 많은 운영위원님, 그리고 다양한 아이디어를 내주신 시민, 학생 여러분께 감사드리며, 수상하신 분들에게 다시 한번 축하의 말씀을 드립니다.



열정과 꿈을
창의성이라는 무한한 에너지로 승화시키고자
노력한 흔적이 보이는 공모전입니다.



(사)대전디자인기업협회장
이 재 준

안녕하십니까?
(사)대전디자인기업협회 회장 이재준입니다.

대전디자인공모전은 대전지역의 디자인 축제로서 매우 중요한 역할을 하였습니다. 특히, 올해 맞이하는 제29회 대전디자인공모전은 더욱 뜻깊은 의미가 있습니다. 과거 10여 년 동안 (사)대전디자인기업협회에서 주관을 하였으나, 올해 3월 초 (재)대전디자인진흥원의 출범과 아울러 한 차원 높은 공모전 운영으로 위상이 더욱 빛나게 되었습니다.

제29회 대전디자인공모전은 높아진 위상과 더불어 작품의 수준이 매우 뛰어났고, 열정과 꿈을 창의성이라는 무한한 에너지로 승화시키고자 노력한 흔적이 많이 보였습니다. 치열한 경쟁 속에서도 대상을 수상한 김혜진, 김은채, 박수비 양을 비롯한 많은 수상자 여러분께 축하의 말씀을 올립니다.

저는 오늘 공모전에 참여한 여러분의 수준 높은 작품이 열정과 꿈이 모여 이루어졌다고 믿고 있습니다. 이를 통해 대전지역 디자인산업 발전의 역량이 충분하였음을 느꼈습니다.

대전시의 미래산업으로써 “4차 산업”을 더욱 빛내고 명실상부한 디자인 거점 도시로서의 (재)대전디자인진흥원 역할에 거는 기대가 매우 큼니다. 이번 공모전 역시 그 기대의 연장선이라 말씀드리며 이러한 기대 속에서 이번 공모전에 수상하신 분들께 다시 한번 축하의 말씀 올립니다.



<대전디자인공모전>이 재능있는 디자인 **인재들의 등용문**일 뿐 아니라
산업과 디자인계를 잇는 다리가 되고
디자인계의 큰 잔치로 발전해 갈 것을 기대합니다.

글로벌(global)이 주요한 화두로 등장하고 있습니다. 통신과 교통의 발달로 우리 생활권은 국가를 넘어 글로벌 규모가 되고 기후와 환경 등 지구적 문제는 국익을 초월하여 공동 실현을 요구하고 있습니다. 그러면서도 각 국가는 지역성 회복, 고유성 구축에 발 빠르게 대응하며 국가를 대신하는 단위로서 지역을 바라보게 되었습니다. 이러한 움직임을 글로벌 지역주의라고 하는데 그 중심에 디자인의 역할이 강조되고 있습니다.

대전에서 30년 가까이 진행되어 온 <대전 디자인공모전>은 글로벌 시대에 맞춰 중요한 전기를 맞이했습니다. 29회를 맞는 <대전 디자인공모전>은 올해 3월에 개원한 대전 디자인진흥원으로 주최·주관을 이관하며 그 규모와 진행 면에서 명실상부한 디자인공모전으로 위상을 높였습니다. 예년에 비해 엄청나게 높은 참여 작품 수로 그 열기를 가늠할 수 있으며 심사 과정의 공정성과 시상 내용의 격을 높인 것으로 권위 있는 지역

디자인공모전으로 자리 잡게 되었습니다. 이는 대전시의 전폭적인 지원과 함께 교수님들의 높은 관심 그리고 디자인 기업 대표님들의 열성적인 협조가 만들어 낸 결과라고 생각합니다. 덧붙여 창의적인 디자이너들의 적극적인 참여와 디자인 전공 학생들의 뜨거운 출품 열기가 이루어낸 성과입니다. 앞으로 <대전디자인공모전>이 재능있는 디자인 인재들의 등용문일 뿐 아니라 산업과 디자인계를 잇는 다리가 되고 디자인계의 큰 잔치로 발전해 갈 것을 기대합니다.

대전디자인진흥원이 주최한 제29회 <대전 디자인공모전>의 성공적인 개최를 다시 한번 축하합니다. 수상의 영예를 안은 모든 분께도 축하의 말을 전합니다.



대전디자인교수발전협회장
유 정 미

심사의 글



먼저 제29회 대전디자인공모전의 성공적인 개최를 위해 애써주신 대전광역시장님과 대전디자인진흥원 관계자분들께 진심으로 감사의 인사를 드립니다.

금번 공모전에서는 대전광역시에서 추구하는 '과학과 스마트 시티'에 관련된 아이디어와 4차 산업혁명이라는 시대적 가치에 부합하는 작품이 다수 출품되었습니다. 무엇보다도 코로나19라는 사회적 현안으로 인해 공공 영역에서 대응가능하고 공감대를 형성할 수 있는 창의적인 작품들이 다수 확인되었으며, 향후 실용적 측면에서 그 파급효과가 클 것으로 기대됩니다.

올해에는 9개의 디자인 출품 분야에서 대학(원)생 830점, 일반인 27점, 초대디자이너 15점 등 총 872점의 작품이 접수되었습니다. 작품 심사는 1차 온라인 심사로 528점을 선정하고, 2차 현장심사에서 최종 상격 수상자

심사 과정에 대한 이야기

심사위원장
박 강 용

42점을 선정하였습니다. 작품 출품수가 전년의 428점 대비 2배 이상 증가한 추세로 보아 향후 본 공모전에 대한 희망적인 기대가 배가 됩니다.

8개 부문 심사위원들의 공정한 평가와 조율을 거쳐 대상(산업통상자원부 장관상)으로 선정된 '대전 한의학특화거리'는 대전지역의 과거와 현재를 조화시킴과 동시에 시각디자인의 본질인 정보전달력이 매우 우수한 작품으로 호평받았습니다. 특히 대전의 전통성을 유지하면서도 현대적인 해석과 표현방법이 매우 탁월하여 심사위원들로부터 긍정적인 평가를 받았습니다.

마지막으로 제29회 대전디자인공모전과 함께 한 모든 분들에게 따뜻한 마음을 전하며, 향후 본 공모전이 더욱 성장하여 지역 발전과 산업·경제·문화·예술 전반으로 그 영향력이 확산되기를 기대합니다.



DAEJEON DESIGN COMPETITION 2020

수상작

대 상	김혜진 김은채 박수비 최희영(지도교수) 대전 한의학특화거리	동 상	김소현 GO! 도심	특 선	배진아 노황우(지도교수) 매일한과 패키지 디자인	안수연 서울 홍보 포스터
	정슬기 PROTECT DAEJEON		소영지 THE ORIGINAL CITY CENTER'S BUILDING		황인규 신창범(지도교수) Arreter	
금 상	이재오 Square-T				김수연 백주,심야 대전감성맥주	박철순 노황우(지도교수) 대전방문의 해 관광 활성화를 위한 대전부르스떡 패키지 디자인
	장진우 119 긴급자석		전창욱 박은주 김승우 김성룡 D.O Bus		최지원 잇다,대전	김희원 푸르킨에 현상을 녹여낸 플라워 패턴
은 상	이예림 유진아 백정훈(지도교수) PTB		김화리 서정민 임지원 김지현(지도교수) 반딧길		이경희 천연기념물센터를 위한 웹디자인	박주은 로컬푸드 배달 어플리케이션
	박초은 이소희 오미현(지도교수) '백연' 함께 어우러져 가는 인연		이철희 B Care Plus+		김지현 3·1운동 100년 대한민국 100년 웹사이트 리디자인	남수연 COMPOSURE "힐링은 플라워 패턴과 함께"
	이성운 박민영 김승민(지도교수) Brusmo		안형찬 송우찬 박수민 조현 이상장(지도교수) 가정양봉기_Gamil		최우영 Unit On Daejeon Project 유닛 온 대전 프로젝트	강나경 맹호문[猛虎紋]
	김수한 NOWEED		김희진 대전 사이언스페스티벌을 위한 웹사이트 디자인		오지혜 파버카스텔 광고	김현준 COLORLESS BIRDS
			전채원 백서영(지도교수) 대전 도시철도 브로슈어 리디자인		정채민 코로나 공익광고 - 또 다른 전쟁의 시작	서민경 아무런 이유 없이 다시 희망을 주는 것들에 대하여
			홍성훈 유경식 한자령 김승민(지도교수) 와유대전		이소현 강지유 이효진 최희영(지도교수) 랜드마크 달력	장예진 Leopard in the Jungle
			우선주 韓色_한색			
				특별상	조준행 박수정 우지은 최희영(지도교수) 여기주	초 대 디자이너상 홍성백 한국의 美
					김학준 천태림 김민식 이동령 한세준(지도교수) 대전시 트램 디지털 맵, 어플 디자인	홍성수 식사보조로봇 디자인
					김제원 윤채현 최서연 김정아(지도교수) 탈춤	

대전 한의학특화거리

Design

김혜진 | 김은채 | 박수비
최희영(지도교수)

소속 대전대학교
출품분야 시각/정보디자인

[오!대전 한의학특화거리]는 대전역의 발달과 함께 성장하여, 전국 3대 한의학 거리로 꼽히는 한의학특화거리의 역사와 전통을 알리고자 시작되었다. 한의학을 쉽게 이해할 수 있도록 인체의 혈자리를 활용한 인포그래픽을 제작하였으며, 캐릭터 일러스트를 활용하여 한의학 특화거리에 관한 이해를 높였다.

| 대전 한의학특화거리

대전역 부근의 중앙로에 자리잡고 있는 중앙동 한의학특화거리는 6.25전쟁 후 본격적으로 조성되기 시작하여 현재는 한의원, 한약방, 한의원 등 약 100여개의 관련 업소가 밀집되어 있는 지역으로써, 서울의 경동시장, 대구 약령시장과 함께 전국 3대 한의학거리로 명실상부하게 자리매김하고 있다.

| Concept

오!대전 한의학특화거리는 대전역의 발달과 함께 성장하여 전국 3대 한의학거리로 꼽히는 한의학특화거리의 역사와 전통을 알리고자 시작되었다. 한의학을 쉽게 이해할 수 있도록 인체의 혈자리를 활용한 인포그래픽을 제작하였으며, 캐릭터 일러스트를 제작하여 한의학특화거리에 관한 이해를 높였다.



전통적인 한의학요소를 활용하여 한의학특화거리의 역사를 보여준다. 캐릭터를 제작하여 흥미유발에 활용한다. 한의학요소를 쉽게 이해할 수 있고, 한의학특화거리를 안내한다.

| Poster

전통적인 한의학 인체구조를 통하여 혈자리의 한계 실제 대전 한의학특화거리 상가를 표기하였다. 한의원, 약재방, 약국, 한의원으로 상가를 분류하였고, 오현자, 열로우, 마텐다, 그란 컬러의 사용과 혈자리가 많아 중요한 신체부위인 얼굴, 손, 발, 귀를 사용하여 상가를 구분하였다.

Size - A0(841x1189mm) 메인 포스터
A1(594x841mm) 배포용 포스터

*활용한 한의학요소



| Character

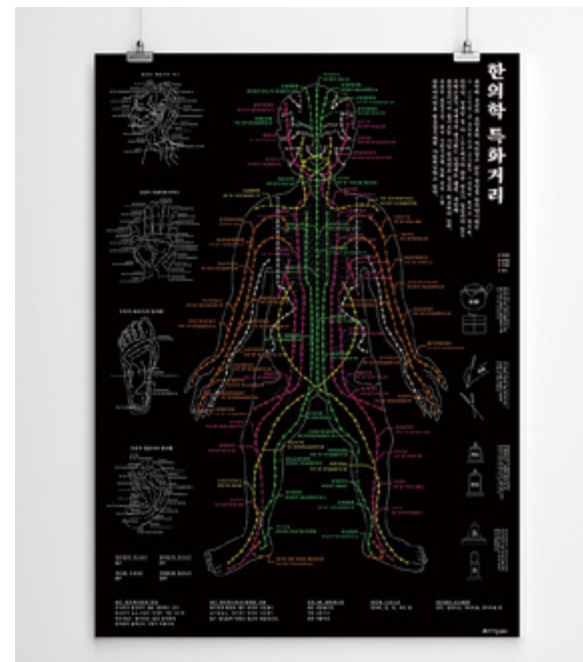
단순한 형태의 캐릭터를 제작하고, 침을 맞는 상황에 재미요소를 추가하기 위해 독특한 자세로 표현하였다.

- 총 35가지의 자세를 표현
- 카드, 파우치, 키링, 일서로 활용

| Card

[고통참는법]이라는 스토리를 통해 캐릭터를 활용한 카드를 제작하였다. 침을 맞는 상황을 다양한 자세와 텍스처를 통해 재미적 요소를 추가하였고, 한의학특화거리에 대한 소개와 함께 카드에 대한 설명서도 제작하였다.

Size - 62x88mm (카드)
300x88mm (설명서)



Square-T

Design

이재오

소속 한밭대학교
출품분야 제품디자인

'Square-T'는 '여행 속 광장'이라는 의미로 도심 여행객을 위한 자율주행 컨셉 모빌리티 디자인이다. '자유'와 '소통'이라는 두 가지 디자인 키워드를 가지고 이용자에게 신선하고 편안한 여행 경험을 제공하고자 하였다. 익스테리어의 형상은 지붕이 뚫려있는 오픈카 형태이며 지붕이 없어도 1,500mm의 높은 차체 높이로 이동 중에 높고 넓은 시야로 자유롭게 주변 풍경을 둘러볼 수 있다. 차체 높이가 높은 만큼 측면의 사이드 스텝을 통해 타고 내리기 편리하도록 하였다. 인테리어는 운전자 없이 1, 2열이 마주 보는 형태의 시트 구조로 탑승자들끼리 자유로운 소통이 가능하며 시트 사이에는 테이블이 놓여 있어 간단한 소지품이나 먹을거리를 둘 수 있다. 'Square-T'는 시속 30~40km의 저속 주행을 하면서 도심지 안에서의 번잡함보다는 안전하면서도 여유로운 드라이빙 경험을 제공함으로써 여행 속 이동의 신선함과 자유로움을 느끼게 할 것이다.



119 긴급자석

Design

장진우

소속 영남대학교
출품분야 공공/공간/환경디자인

'119 긴급자석'은 지하철에 교통 약자 배려석, 임산부 배려석과 같은 형태로 접근성이 높은 다양한 위치에 비치할 수 있다. 좌석의 뒤에는 포스터를 부착해 위급한 상황에서 사용 방법을 신속하게 이해할 수 있도록 하였고, 평상시 일반 좌석과 같은 형태를 하고 있다가 앞부분의 손잡이를 몸 쪽으로 당기게 되면 자연스럽게 펼쳐져 들것의 형태로 바뀌게 된다. 좌석이 펼쳐지면서 자연스럽게 몸도 같이 누워지게 되어 신속한 대처가 이루어지게 할 수 있다. 좌석이 펼쳐졌을 때에는 양쪽에 한 사람씩, 총 두 명이 들 수 있는 구조를 띠고 있다. 안전과 구조를 연상시키는 주황색을 메인 컬러로 사용하여 주목성을 높였다. 위급상황이나 사고, 화재 발생 시 소방대원들의 장비 지원을 최소화하여 구조시간을 단축시켜 골든타임을 살리고, 시민들이 서로 도울 수 있는 상황을 만드는 데 도움을 준다.



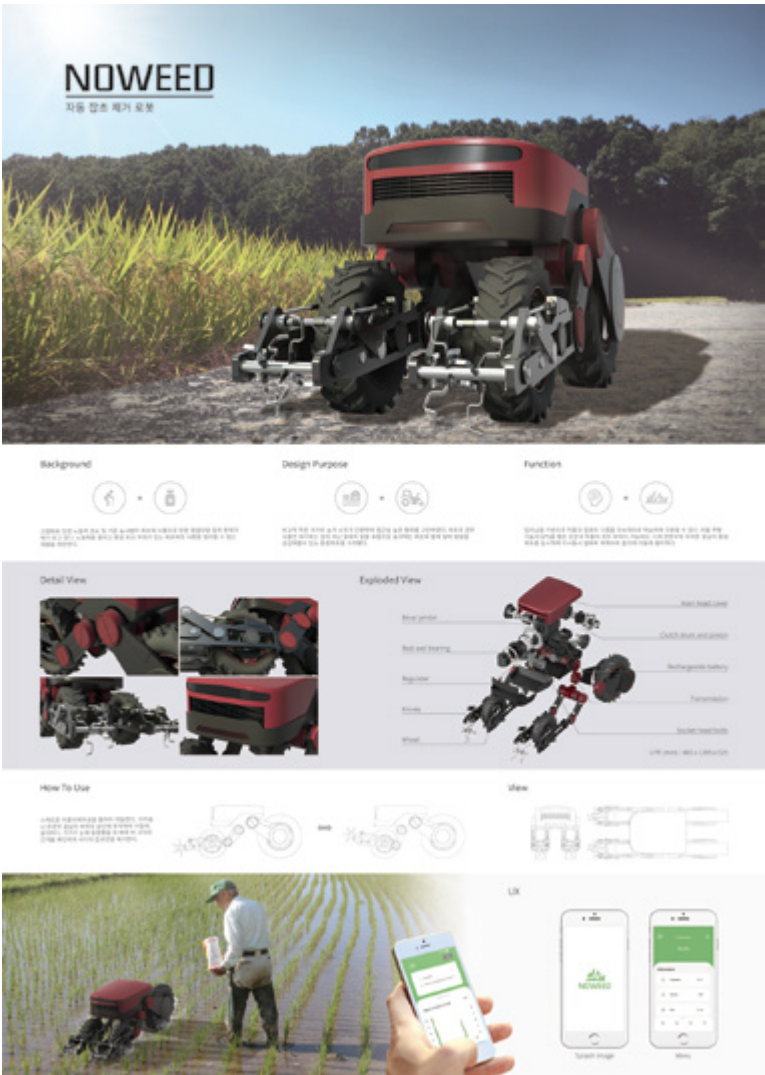
NOWEED

Design

김수한

소속 한밭대학교
출품분야 제품디자인

노동력을 줄이고 환경 파괴 우려가 있는 제초제의 사용을 멀리할 수 있는 제품을 제안한다. 비교적 작은 크기로 한국형 농가의 소지가 간편하며 접근성이 높다. 제초의 경우 식물만 제거하는 것이 아닌 아래의 땅을 숙음으로 효과적인 제초와 함께 땅에 영양을 공급할 수 있는 중경제초를 실시한다. 딥러닝을 기반으로 작물과 잡초의 다름을 지속적으로 학습하여 구분할 수 있다. 자율 주행 기술과 GPS를 통한 로봇과 작물의 위치 파악이 가능하다. 기계 전면부의 두꺼운 칼날이 중경제초를 실시하며 미사용시, 앞바퀴 위쪽으로 움직여 이동이 용이하다. 물논의 깊이나 잡초의 길이에 따라 바퀴와 연결된 다리가 회전하면서 본체의 높이를 달리할 수 있다. 스마트폰 어플리케이션을 통하여 작동할 수 있다. 이 제품을 사용하게 된다면 물논의 잡초 제거 시 발생할 수 있는 피로도 혹은 환경 파괴 절감에 큰 효과를 기대할 수 있을 것이다.



Brusmo

Design

이성운 | 박민영
김승민(지도교수)

소속 한밭대학교
출품분야 디지털미디어/콘텐츠디자인

병원에 갈 시간이 부족하고, 전염병으로 인해 병원에 가기를 꺼려 하는 현대인들을 위한 치아 건강 어플리케이션 디자인이다. 하루 3번 해야하는 양치를 시간 별로 메인 화면에 일러스트로 표현해 시간과 내가 언제 양치를 했는지 체크할 수 있게 했다. 구강 세척을 몇 분 했는지 기록해주고, 그에 맞는 솔루션을 제안하고 치과(병원), 어플리케이션 그리고 전통치솔 3가지를 연동해 사용자의 치아 상태 정보와 양치 패턴 등의 데이터를 표현해 주었다. Brusmo 사용자의 구강구조를 증강현실화와 일러스트로 표현해 나의 치아에 관한 문제점을 시각적으로 쉽게 알아볼 수 있도록 하였다.



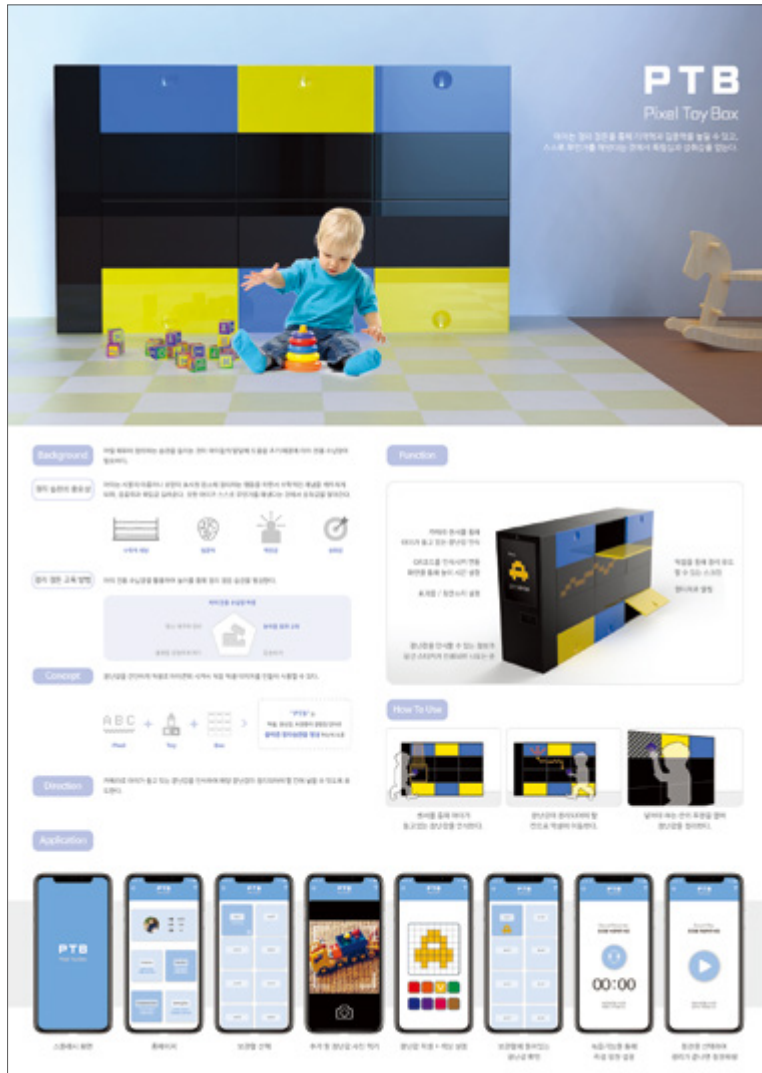
PTB

Design

이예림 | 유진아
백정훈(지도교수)

소속 호서대학교
출품분야 서비스/경험디자인

Pixel Toy Box는 아이의 올바른 정리 정돈 습관을 형성해 주는 정리 유도 보관함이다. 아이는 정리 정돈을 통해 기억력과 집중력을 높일 수 있고, 아이가 스스로 무언가를 해낸다는 것에서 독립심과 성취감을 얻을 수 있다.



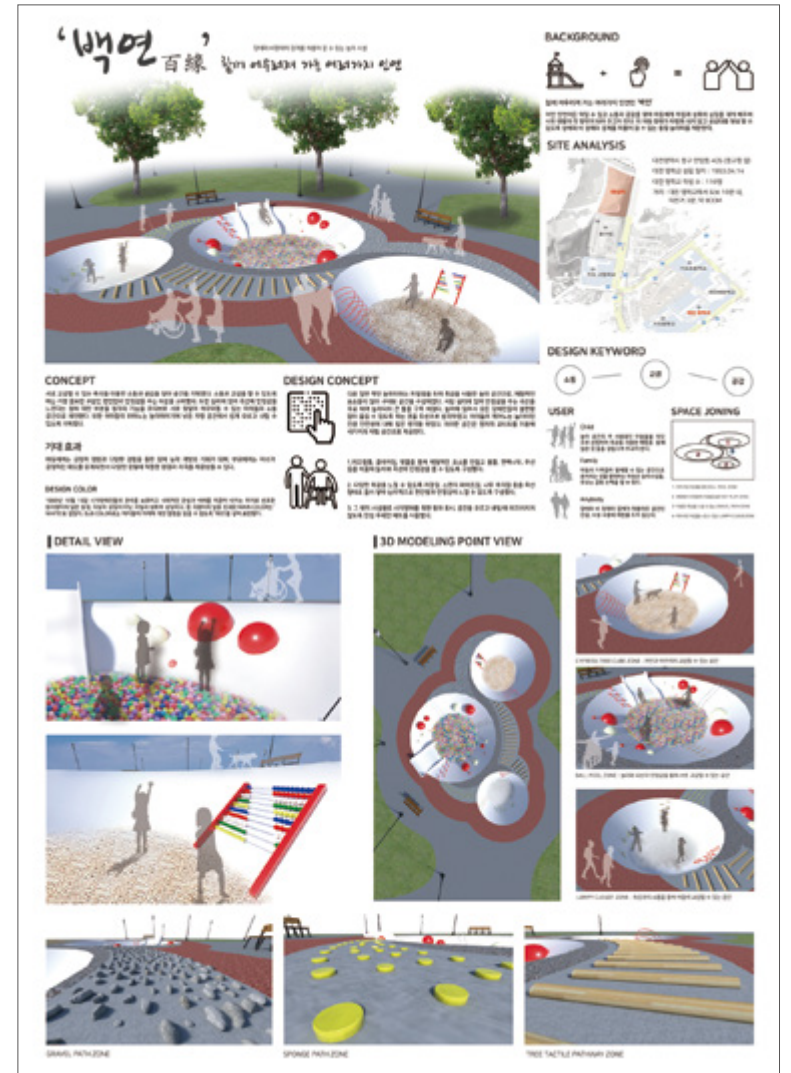
'백연' 함께 어우러져 가는 인연

Design

박초은 | 이소희
오미현(지도교수)

소속 한남대학교
출품분야 공공/공간/환경디자인

함께 어우러져 가는 여러 가지 인연인 '백연'이라는 말처럼 서로 교감할 수 있는 촉각을 이용한 소통과 공감을 찾아 공간을 기획하였다. 소통과 교감을 할 수 있도록 하는 가장 중요한 부분인 편안함과 안정감을 주는 부분을 고려하여 디자인하였다. 또한 심리에 있어 곡선에 안정감을 느낀다는 점에 대한 부분을 점자의 기능을 모티브로 하여 서로 맞닿아 어우러질 수 있는 아이들의 소통의 공간으로 제안한다. 아이들이 뛰어노는 놀이터이기에 낮은 지형의 공간에서 쉽게 오르고 내릴 수 있도록 기획했다.



B Care Plus+

Design

이철희

소속 영남대학교

출품분야 제품디자인

COVID-19 바이러스가 확산됨에 따라 지역 사회는 마스크의 필요성을 강조하고 있다. 그럼에도 불구하고, 인지능력이 부족하고 본능에 충실한 어린아이들은 바이러스의 위험성보다 마스크의 답답함에 거부감을 느끼게 되어 강제로 벗어내거나 울음을 터트리게 된다. 본 디자인은 바이러스 차단형 마스크와 아이들이 좋아하는 '공갈 젓꼭지'를 결합하여 완성한 디자인 컨셉으로서, 아이들이 쉽게 마스크를 접할 수 있도록 하고, 마스크에 대한 거부 반응이 아닌 자연스러운 착용과 편안한 적응을 유도한다. 이 제품의 가장 큰 원리는 '아이들의 본능'에 있다. 공갈젓꼭지를 입에 물게 되면 아이들은 안정감을 찾게 되고, 편안한 상태를 유지할 수 있기 때문이다. 최종적으로, 기존에 답답한 마스크를 벗어던지던 아이들이 결합형 마스크에 완벽하게 적응할 수 있기 때문에, 확산되는 바이러스로부터 안전해질 것이며, 더 나아가 아이들을 데리고 나가는 보호자들에게도 큰 도움이 될 수 있다.



D.O Bus

Design

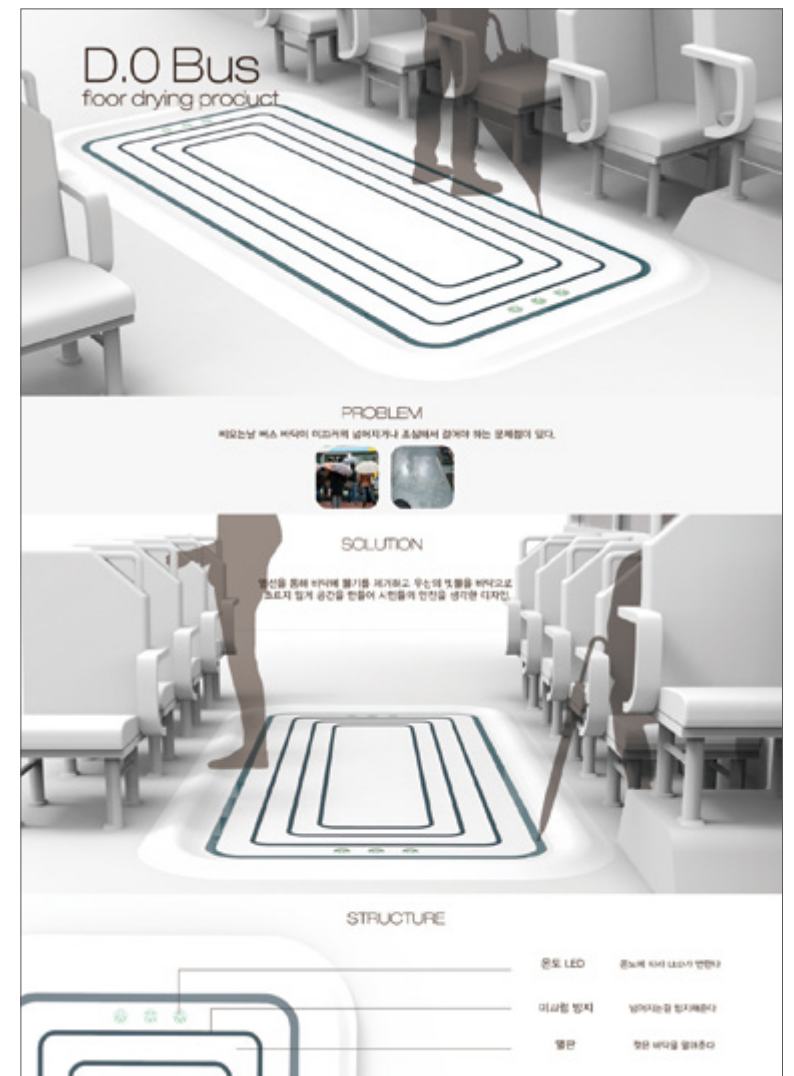
전창욱 | 박은주 | 김승우 |

김성룡

소속 대구가톨릭대학교

출품분야 제품디자인

D.O Bus dry out bus (마를)고 (편안함) 안 바닥이 말라 시민들의 안전을 책임진다. 는 뜻과 어떻게 하면 물기를 없앨 수 있을까? 하는 고안의 이중적 의미를 가진다. 비 오는 날, 당신은 버스에서 미끄러져 본 적이 있나? D.O Bus 제품은 이러한 문제점을 해결하기 위한 제품으로, 열선을 통해 바닥의 물기를 말려주는 역할을 한다. 디테일 부분에서는 미끄럼 방지를 위한 고무패킹, 온도에 따라 변하는 LED를 더했다.



가정양봉기_Gamil



Design

안형찬 | 송우찬 | 박수민 | 조현
이상장(지도교수)

소속 계원예술대학교
출품분야 제품디자인

Gamil은 구분이 어렵고 영양이 적은 사양벌꿀 시장 대신 가정에서 직접 양봉을 체험하고 가장 믿을 만한 벌꿀을 재배함으로써 건강과 맛을 모두 챙길 수 있는 새로운 양봉기이다. 창문에 구멍을 뚫어 외부에는 벌집의 형태와 유사한 꿀벌의 출입구를 설치하고, 내부에는 360도 회전이 가능한 플레이트에 벌집을 채결하여 만들어지는 과정을 지켜볼 수 있는 디자인이다. 매일 아침, 전날까지 생성된 천연 벌꿀이 채워진 1회용 허니콤을 고르고 뽑은 후 손잡이를 잡고 비틀어 육각형의 구조를 깨뜨려 채밀하는 구조를 가지고 있다.

대전 도시철도 브로슈어 리디자인



Design

전채원
백서영(지도교수)

소속 한밭대학교
출품분야 시각/정보디자인

2006년에 개통한 대전 도시철도는 14년 동안 무사고 안전 운영을 이어오고 있다. 대전 시민의 곁에서 함께한 도시철도는 전국에서 가장 안전한 대중교통으로 대전 도시철도와 상생하는 대전 시민들에게 도시철도의 정보와 프로그램을 효과적으로 전달하기 위해 디자인된 홍보 브로슈어이다.

GO! 도심

Design

김소현

소속 대전대학교
출품분야 시각/정보디자인

대전 원도심을 주제로 하였고, 이를 보여줄 매개로 사람들과 장소, 자연물을 선정하였다. 대중적이면서도 계절, 인물, 다양한 요소의 결합이 잘 드러난 화투에서 아이디어를 착안하였다. 각 요소를 엮어 하나의 대전 원도심을 상징하는 공간을 구성하고, 각 달마다 4장씩 총 48장의 카드로 구성하였다. 화투 카드의 규칙과 큰 모듈을 가져와 각 달의 대표상징을 설정하였다. 1월은 새해와 복, 2월은 건강, 보름, 밸런타인데이, 3월은 3.8 민주 의거, 3.15 민주 의거, 봄의 시작, 4월은 식목일, 지구의 날, 보건의 날, 부처님 오신 날, 5월은 가정의 달, 6월은 환경의 날, 철도의 날, 7월은 복날, 시장, 8월은 광복절 입추, 추석, 9월은 추분, 청년의 날, 10월은 문화의 날, 한글날, 11월은 농업인의 날, 12월은 소비자의 날, 성탄절, 동지가 각 달의 키워드이다. 많은 요소가 통일감을 느끼도록 고정되는 요소와 바뀌는 주변 요소로 나누었고, 모듈화된 형식으로 그래픽 디자인을 진행하였다.

Daejeon Design Competition 2020



PROTECT DAEJEON

Design

정슬기

소속 일반
출품분야 시각/정보디자인

로고 디자인은 'PROTECT DAEJEON'이라는 키워드를 정하여 알파벳 및 한글 사이를 일정한 간격으로 띄워 사회적 거리두기 수칙을 강조하였다. 코로나19 사태로 시민들이 느끼고 있을 우울감(코로나블루)을 극복하기 위해 보다 넓은 시각으로 세상 그리고 나 자신을 돌아보자는 의미를 담아 공감이라는 첫 번째 컨셉으로 정해 보다 친근하고 쉬운 디자인으로 시민들에게 다가가는 기회를 주었다. 또한 여러 안전 수칙을 시각화하여 내가족 그리고 이웃을 보호하는 키워드가 두 번째 컨셉이다. 위험 그리고 경고 메시지를 분명히 전달하여 시민들 자신 그리고 서로를 보호하자는 의미를 담고 있다. 마지막 키워드인 극복은 장기화될 수 있는 코로나19 상황을 슬기롭게 극복하기 위해 적극적 시민실천을 독려하는 메시지를 전달한다. 희망적 그리고 긍정적인 분위기를 색과 아이콘 컨셉으로 정하였다.

Daejeon Design Competition 2020



•

대전 사이언스페스티벌을 위한
웹사이트 디자인



Design

김희진

소속 대덕대학교

출품분야 디지털미디어/콘텐츠디자인

기준에 있던 대전 사이언스 페스티벌 축제는 심플한 디자인이었기에 우주를 여행하는 캐릭터들을 디자인하여 어린 아이들이 과학에 대한 흥미와 재미를 느낄 수 있도록 제작하였다. 그라데이션 컬러로 신비로운 우주의 광활함을 연출하였고, DNA, 원자, 행성 등 과학과 관련된 요소들을 배경에 담았다. 로봇과 외계인 캐릭터들이 우주를 여행하며 대전 사이언스 페스티벌의 행사를 체험하는 모습으로 구성하였다. 같은 우주 배경이지만 페이지마다 다른 느낌이 들게 하기 위해 각각 페이지에 다른 레이아웃과 디자인 모양을 변형하여 사용하였다.

•

와유대전

Design

홍성훈 | 유경식 | 한자령
김승민(지도교수)

소속 한밭대학교

출품분야 서비스/경험디자인

2019~2021년은 '대전 방문의 해'이다. 비록 COVID-19 사태로 인해 취소되긴 하였으나 대전은 재미없는 도시라는 이미지의 개선과 외부 방문객을 늘리기 위해 많은 노력을 기울이고 있다. 그러나 COVID-19라는 변수로 성공적으로 진행되지는 못했다. 이뿐만 아니라 대전의 여러가지 재미있는 이벤트, 명소를 외부인들에게 알릴 수 있는 방법 또한 전무하다. 대전광역시에는 대전방문의 해라는 이벤트를 진행하고 있음에도 특별한 관광 서비스 어플리케이션이 없다. 와유대전은 이에 대한 서비스 제공과 동시에 COVID-19로 인한 비대면 시대에 맞게 대전을 방문하지 않더라도 대전에 대해 알 수 있으며 방문시에도 여러 정보를 알 수 있도록 도와주는 여행과 흥보를 겸한 어플리케이션이다.



반딧길

Design

김화리 | 서정민 | 임지원
김지현(지도교수)

소속 한밭대학교
출품분야 공공/공간환경디자인

맑은 물가의 풀밭에서 살며 밤에 반짝이며 날아다니는 반딧불이처럼 골목길의 빛을 받아 아이들의 뜻과 마음이 드러나도록 유도하였고, 용두동 주민들이 골목길을 지나 다니며 희망을 가지고 더 큰길로 떠나 발전 하길 응원하고자 하는 마음으로 용두동 거리를 디자인 계획하였다. 또한 우리 디자인인 '반딧길'에 반딧불이의 의미를 잘 녹여내 어두운 밤 골목길의 따뜻한 빛을 선물하고자 한다. 용두동 골목거리에 색상에 따라 의미가 다른 4가지 ZONE을 설정하여 반딧불이를 찾는 즐거움을 제공하고자 하고 반짝이는 반딧불이를 여성 자율 방법대에 표현하여 밝게 함으로써 용두동을 조금 더 안전하고 시각적으로 아름답게 디자인하였다.



韓色_한색

Design

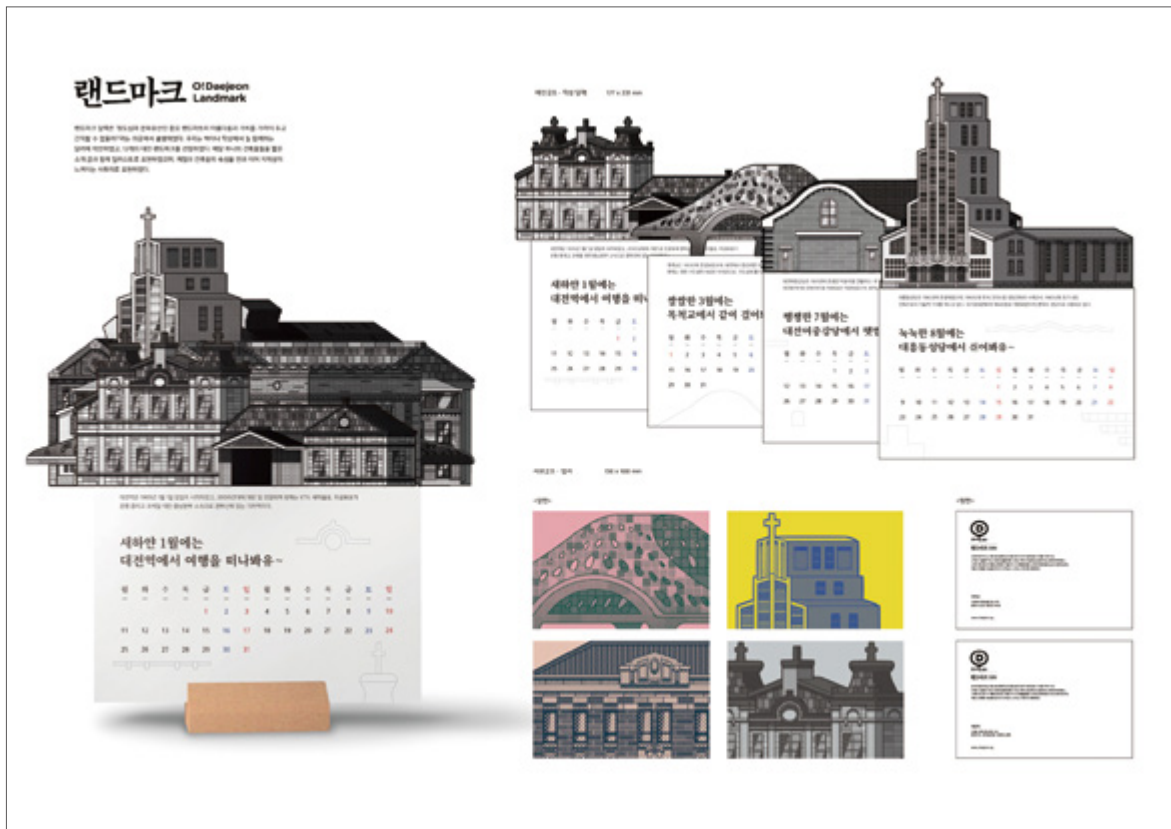
우선주

소속 서울과학기술대학교
출품분야 산업공예디자인

집 밖을 나설 때 필수로 챙기는 물건 중 하나가 바로 지갑이다. 지갑은 집 밖에서는 돈과 카드를 보관하고, 내어주는 제 기능을 충실히 수행하지만, 집 안에서는 책상이나 선반 위에 방치될 뿐 더 이상의 쓰임이 없어진다. 韓色은 집의 안과 밖이라는 공간의 변화에 따라 함께 모습을 달리한다. 韓色은 집 밖에서는 지갑으로, 휴식을 취하는 집 안에서는 무드등으로의 기능을 한다. 그리고 여기에 천연의 색을 띠고 있는 규방 공예가 결합하여 그 빛이 더욱 아름다워진다. 韓色은 기본적으로 단지갑 형태이며, 지폐와 여러 장의 카드를 수납할 수 있다. 무드등으로 사용 시에는 지갑 내부의 무드등 스위치를 켜고, 지갑을 삼각기둥 모양으로 여닫아 사용한다.



랜드마크 달력



Design

이소현 | 강지유 | 이효진
최희영(지도교수)

소속 대전대학교
출품분야 제품디자인

랜드마크 달력은 '원도심의 문화유산인 중요 랜드마크의 아름다움과 가치를 가까이 두고 간직할 수 있을까?'라는 의문에서 출발하였다. 우리는 벽이나 탁상에서 늘 함께하는 달력에 착안하였고, 12개의 대전 랜드마크를 선정하였다. 매달 하나의 건축물들을 짧은 소개 글과 함께 일러스트로 표현하였으며, 계절과 건축물의 속성을 연관지어 지역성이 느껴지는 사투리로 표현하였다.

백주,심야 대전감성맥주



Design

김수연

소속 청주대학교
출품분야 시각/정보디자인

대전 수제 맥주 페스티벌에 내세울 수 있는 감성 맥주로써 대전 랜드마크인 전우적녀다리(엑스포다리)와 엑스포 한빛탑을 대전 지도에 레이아웃시켜 디자인했다. 시리즈로 만들어 낫은 백주白晝라는 이름에 엑스포 한빛탑과 자연이 어우러진 풍경을, 밤은 심야深夜라는 이름에 전우적녀다리의 아름다운 전경을 담아냈다. 흔한 맥주 라벨 디자인이 아닌 sns 시대에 걸맞은 감성적인 디자인으로 젊은 층을 타겟으로 잡았다.



THE ORIGINAL CITY CENTER’S BUILDING

Design

소영지

소속 대전대학교

출품분야 시각/정보디자인

대전 원도심 안에는 일제강점기 때 일본으로 인해 건축된 건물들이 있다. 우리의 일상 속에서 쉽게 볼 수 있는 건물들이지만 관심을 가지고 보지 않는다면 그냥 지나칠 수 있다. 그래서인지 대전시에서 대전 근대문화 탐방로를 시행하고 있지만, 아직도 많은 사람이 잘 모르고 있다. 이러한 요소들을 분석하고 시각화하여 소개하는 것을 주제로 선정하였다.



대전방문의 해 관광 활성화를 위한 대전부르스 떡 패키지 디자인

Design

박철순

노황우(지도교수)

소속 한밭대학교

출품분야 시각/정보디자인

2019~2021 대전방문의 해를 맞이하여 대전의 향토기업인 성심당의 '대전부르스 떡' 패키지에 대전의 주요 관광지 일러스트들을 적용하여, 제품을 구매하는 대전인을 포함한 타지역 여행객들에게 대전의 관광지를 알려 관광문화를 활성화하기 위한 목적으로 가상의 프로젝트를 진행하였다. 쌀 베이스인 '오리지널'을 기본으로 '백년초', '쑥' 총 3가지 맛으로 패키지를 구성하였다. 맛의 주 재료의 색을 기본 색상으로 선정하며, 3가지 시리즈의 톤앤매너를 유지하여 성심당의 따뜻한 컨셉을 강조하였다. 패키지 내 부에는 여행 가이드북을 추가하여 대전의 다양한 관광문화에 대한 정보가 기억에 남도록 하였다.



파버카스텔광고



Design

오지혜

소속 목원대학교

출품분야 시각/정보디자인

연필찌꺼기 몽당연필등을 사용하여 그림을 그려 파버카스텔의 대표 제품인 연필과 함께라면 무엇이든 할 수 있다, 무엇이든 될 수 있다는 의미를 담았다.

매일한과 패키지 디자인

Design

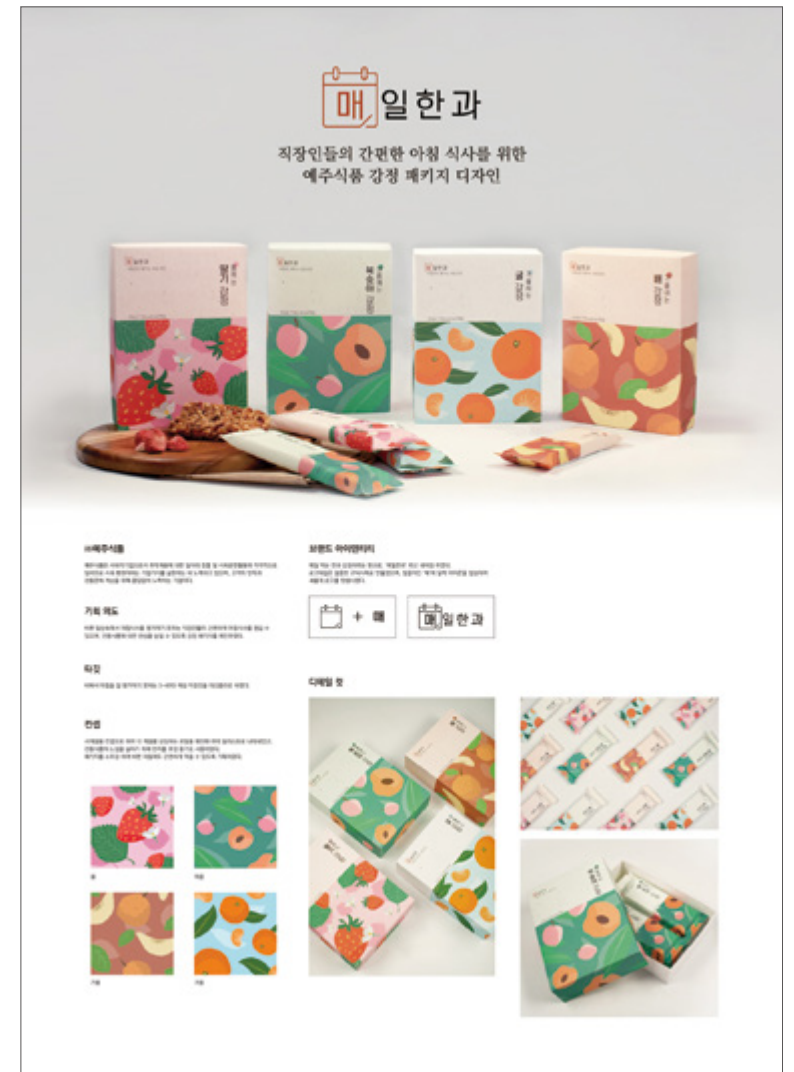
배진아

노황우(지도교수)

소속 한밭대학교

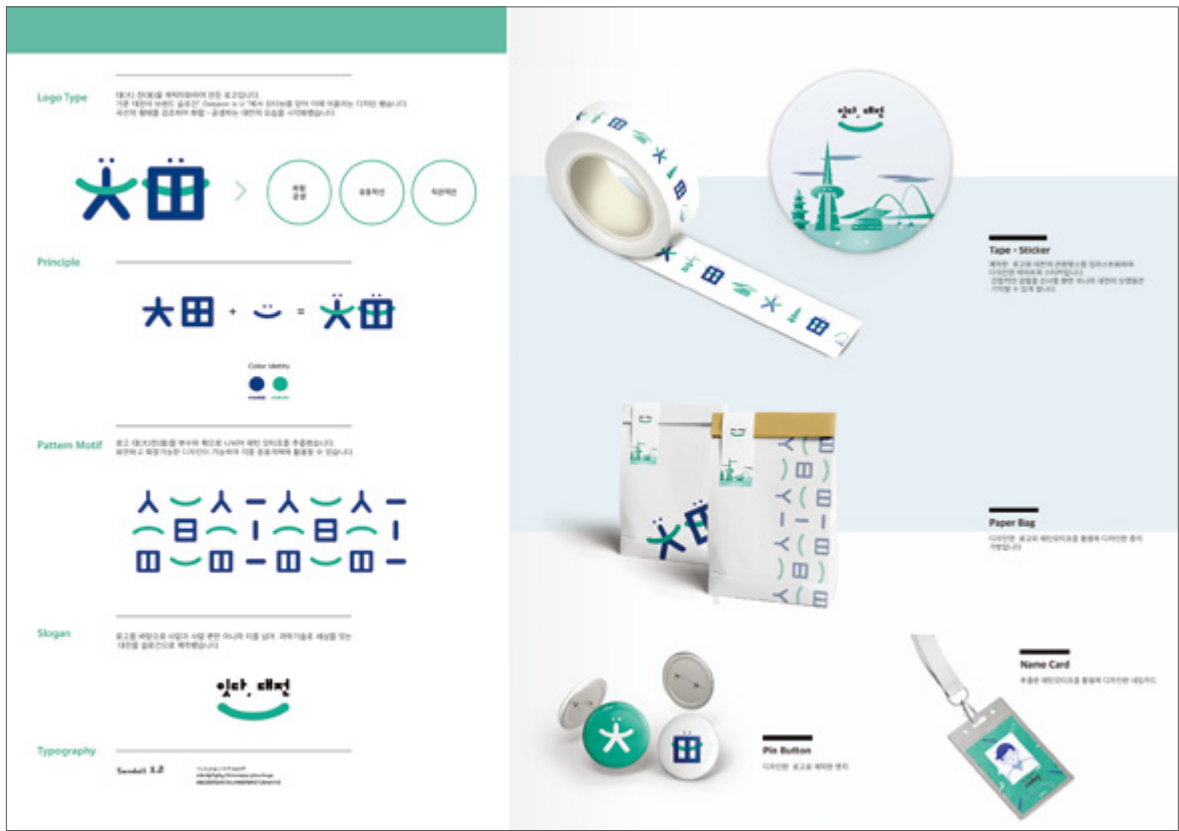
출품분야 시각/정보디자인

직장인들의 간편한 아침 식사를 위한 예주 식품 강정 패키지 디자인이다.





있다,대전



Design

최지원

소속 인덕대학교

출품분야 시각/정보디자인

대(大) 전(田)을 캐릭터화하여 만든 로고이다. 기존 대전의 브랜드 슬로건 'Daejeon is U'에서 모티브를 얻어 이에 어울리는 디자인하였다. 곡선의 형태를 강조하여 화합·공생하는 대전의 모습을 시각화하였다. 직관적으로 알아볼 수 있으며 유동적이고 친근한 느낌을 사람들에게 전달하는 의도를 가지고 디자인을 시작하였다. 또한 로고 대(大) 전(田)을 부수와 획으로 나누어 패턴 모티프를 추출하였다. 이를 활용해 유연하고 확장 가능한 디자인이 가능하며 각종 응용 개체에 활용할 수 있게 만들었다. 로고를 바탕으로 "있다, 대전"이라는 슬로건으로 만들었다. 이는 사람과 사람뿐만 아니라 과학기술로 세상을 잇는 대전을 보여준다.



코로나 공익광고 - 또 다른 전쟁의 시작



Design

정채민

소속 일반

출품분야 시각/정보디자인

21세기 최악의 바이러스인 '코로나19'와 과거 전쟁, 학살을 했던 인물들을 결합해 코로나에 대한 심각성, 위험성을 강조하였다. 사람들의 행동 하나가 또 다른 전쟁, 학살을 일으킬 수 있다는 말을 담아 제작하였다.

Unit On Daejeon Project 유닛온대전프로젝트



Design

최우영

소속 일반

출품분야 시각/정보디자인

대전을 나타내는 한글 '대전'과 영문 'DAEJEON'의 텍스트를 조형적으로 재해석하고 각각의 유닛에 의미를 부여하고 한글 '대전'의 자음과 모음 다섯개와 영문 'DAEJEON'의 일곱개의 알파벳에서 기원한 12개의 유닛 디자인이다. 유닛을 사용하여 사람과, 문화 그리고 자연과 공존하는 도시의 특성을 추상적으로 재구성한 2차 유닛을 구성하였고 각 유닛들은 독립적으로, 때로는 연결되며 소통하는 도시의 이미지를 구성하고 구성된 유닛들은 다양한 형태로 재조합 및 변형이 가능하여 추후 확장될 수 있으며, 다양한 제품에 탄력적으로 적용 가능하도록 하였다.

Arreter

Design

황인규

신창범(지도교수)

소속 한밭대학교

출품분야 디지털미디어/콘텐츠디자인

코로나 사태로 인하여 방문자의 신체 온도 측정 및 방문자 기록을 해야 하지만 인건비 등 많은 제약이 있다. 그래서 자동으로 신체 온도를 측정하고 직원에게 알리는 서비스를 제공하는 시스템이다. 또한 온도 및 공기 청정 등 각각의 기기를 통합하는 기능이 있어 효율성을 높이고, 전력 관리 및 조명 관리 기능을 조절할 수 있다.



•

천연기념물센터를 위한 웹디자인



Design

이경희

소속 대덕대학교

출품분야 디지털미디어/콘텐츠디자인

천연기념물센터를 위한 웹디자인이다. 천연기념물센터는 천연기념물과 명승의 다양한 표본과 영상, 사진 등을 통해 전시하여 국민들이 다가가기 쉽게 구성된 우리나라 유일의 자연유산 전문 전시관이다.

•

서울 홍보 포스터

Design

안수연

소속 동덕여자대학교

출품분야 디지털미디어/콘텐츠디자인

한국의 수도, 매력적인 서울에는 여러 다양한 볼거리들이 존재하지만 그런 수많은 아름다운 건물들과 문화재들의 생김새나 특징에 대해 우리는 자세히 알지 못한다. 항상 주변에 있어 익숙한 것들이기에 자세히 볼 생각조차 하지 못하여 다른 나라의 문화재, 건물들 보다는 더 생소하게 느껴지기도 한다. 이러한 점을 고려하여 드넓은 서울, 그리고 속속들이 아름다운 건물, 조형물들의 모습을 한 페이지 안에 담아내고자 하였다. 해당 포스터를 통해, 이를 보는 이들로 하여금 서울의 요소들을 자세히 들여다볼 수 있도록 했다. 서울의 이미지, 또는 도시 홍보 포스터 하면 생각하는 깔끔한 느낌으로 소수의 대표 건물들만 등장하는 스테레오 타입의 포스터를 벗어나는 것을 목표로 하였다. 건물의 정교한 모습 하나하나가 드러나 있어 뽀뽀하고, 건물의 디테일을 감상할 수 있는 라인 스타일의 포스터로 제작하였으며 동시에 한국적 느낌을 내고자 민화 스타일을 결합하였다.





로컬푸드 배달 어플리케이션

Design

박주은

소속 충남대학교

출품분야 디지털미디어/콘텐츠디자인

코로나 이후 건강을 챙기는 소비자들이 점점 많아지고 있다. 이에 포스트코로나시대에 적용 가능한 서비스 어플리케이션을 생각해보았다. 건강을 챙기는 소비자들에게 로컬푸드는 좋은 음식이라고 생각한다. 그러나 아직까지 로컬푸드를 배달해주는 서비스는 많이 발달하지 않았을 뿐더러 직접 가서 구매해야 하는 오프라인 매장이 활성화 되어있는 상황이다. 로컬푸드 배달 어플리케이션을 제작하여 관련된 일자리를 창출할 수 있는 방법을 생각해 보았다.



3·1운동 100년 대한민국 100년 웹사이트 리디자인



Design

김지현

소속 한밭대학교

출품분야 디지털미디어/콘텐츠디자인

기존의 3·1운동 100주년 기념 웹사이트를 ‘시민 참여형’ 웹사이트라는 점을 고려하여 시민이 직접 경험하고 체험한다는 컨셉으로 제작한 리디자인 웹사이트이다. ‘대한민국 100년 3·1운동 100년’리디자인 웹사이트는 기존의 단순한 레이아웃으로 구성된 독립운동 웹사이트들과는 차별화된 일러스트 형식의 웹사이트로 메인 페이지는 시민이 직접 주인공이 되어 3·1운동과 대한민국의 100년을 직접 걸어서 체험하는 듯한 일러스트로 디자인하였다.



맹호문[猛虎紋]

Design

강나경

소속 충남대학교

출품분야 패션/텍스타일

민화에 등장하는 호랑이를 각기 다른 패턴과 색깔로 재해석한 디자인이다. 민화 속 호랑이의 형태에 화려한 패턴을 더하여 동양의 미와 현대 미가 조화롭게 보이도록 하였다. 민화에서 호랑이 그림을 뜻하는 맹호도와 무늬 문(紋)자를 합하여 맹호문[猛虎紋]이란 제목을 지었다.



Leopard in the Jungle

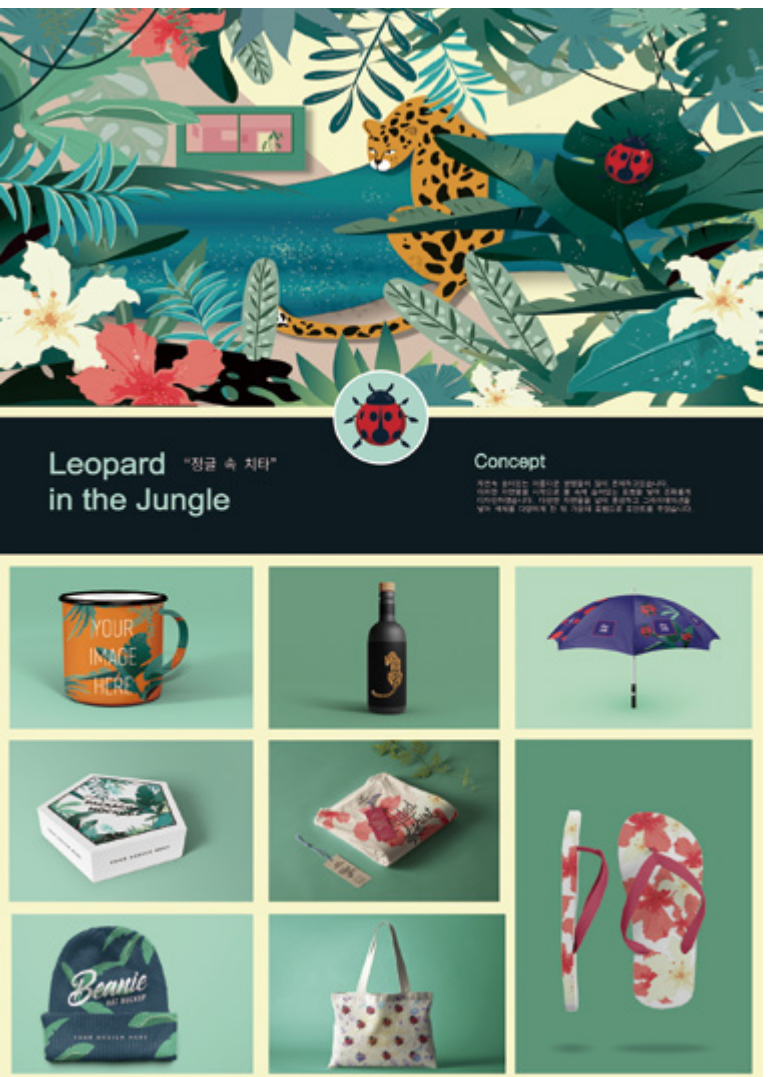
Design

장예진

소속 충남대학교

출품분야 패션/텍스타일

자연속 숨어있는 아름다운 생명들이 많이 존재하고 있다. 이러한 자연물을 시작으로 풀 속에 숨어있는 표범을 넣어 조화롭게 디자인하였다. 다양한 자연물을 넣어 풍성하게 하였으며 그라데이션을 넣어 색채를 다양하게 한 뒤 가운데 표범으로 포인트를 주었다.



•

COMPOSURE "힐링은 플라워 패턴과 함께"

Design

남수연

소속 한남대학교

출품분야 패션/텍스타일

"힐링은 플라워 패턴과 함께" 여성들이 선호하고 가장 먼저 떠오르는 패턴은 화사하고 아름다운 플라워 패턴이다. 플라워 패턴은 매년 등장하여 인기를 끄는 스테디셀러이다. 이에 관하여 항상 사랑받는 패턴인 플라워 패턴을 가져왔다. 일상 속에서 향긋한 꽃차 한잔의 여유를 플라워 패턴과 결합시켜 디자인하였다. 피곤하고 바쁜 삶 속에서 텍스타일 디자인을 통해 편안하고 마음의 안정을 이끌어 나를 돌아볼 수 있는 시간과 마음의 힐링을 가질 수 있도록 하였다. 펜으로 그린 듯한 드로잉 느낌을 주며 라인아트를 하였다. 자칫 심심해 보일 수 있는 드로잉 아트 속에서 면을 사용하여 밀도 높은 디자인을 구성해 곡선의 아름다움과 온화함을 표현하였다. 일상 속의 여유로움을 표현하고자 꽃의 따뜻함과 포근함 느낌을 가져왔으며 차분하고 너그러운 컬러를 이용해 배색하였다.



•

푸르킨에 현상을 녹여낸 플라워패턴

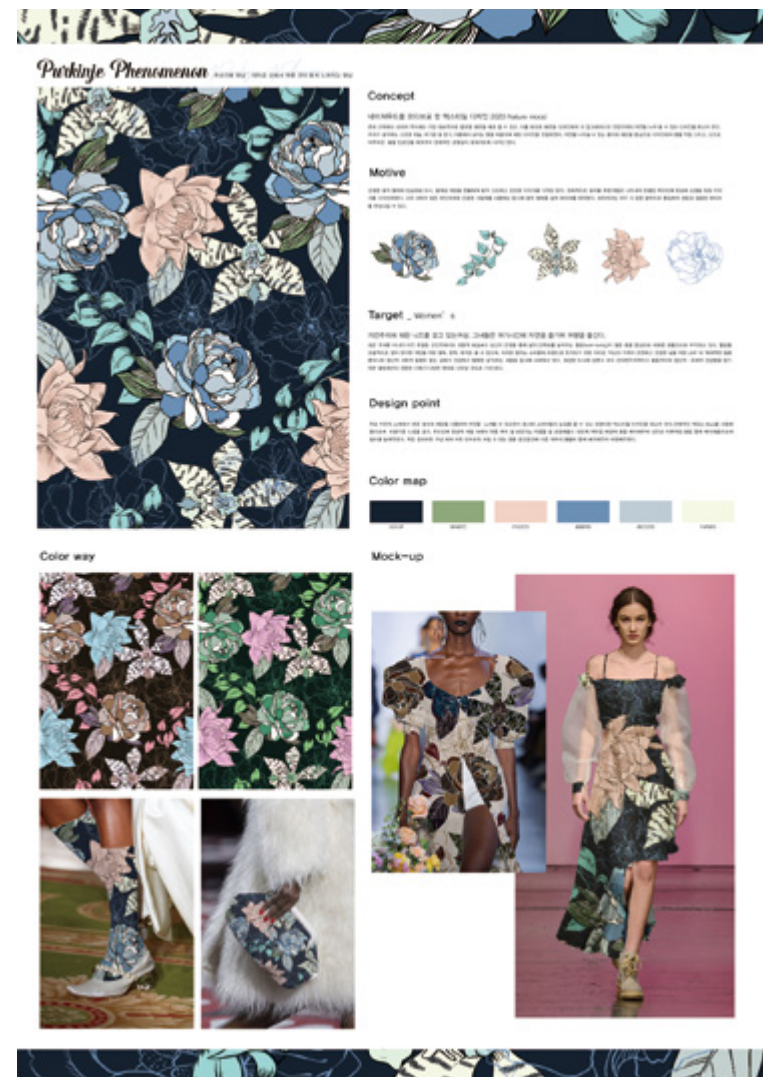
Design

김희원

소속 한남대학교

출품분야 패션/텍스타일

흔히 선택하는 네이처 무드에는 가장 대표적으로 플로럴 패턴을 예로 들 수 있다. 이를 토대로 패턴을 디자인하여 더 업그레이드된 각양각색의 자연을 느껴 볼 수 있는 디자인을 하고자하였다. 우리가 생각하는 고요한 하늘, 차가운 밤공기, 어둠에서 보이는 꽃을 떠올리며 패턴 디자인을 진행하였다. 자연을 나타낼 수 있는 플라워 패턴을 중심으로 디자인하여 꽃을 직접 그리고, 선으로 이루어진 꽃으로 빈 공간을 채워주어 전체적인 균형감이 맞춰지도록 디자인하였다. 간결한 꽃의 형태와 단순화된 묘사, 절제된 색감을 연출하여 밤의 고요하고 잔잔한 이미지를 디자인 하였다. 전체적으로 컬러를 푸른 계열로 나타내어 컨셉인 푸르킨에 현상에 초점을 맞춘 이미지를 디자인하였다.



COLORLESS BIRDS

Design

김현준

소속 한남대학교

출품분야 패션/텍스타일

인류는 자연의 건강에 크게 의존하며 자연을 보전할 의무가 있다. 인간의 환경파괴로 새들의 생태계는 무너지며 새들의 생물종 개체군 규모는 줄어드는 추세다. 인간은 이런 문제점을 인지하여야 한다.



**아무런 이유 없이 다시
희망을 주는 것들에 대하여**

Design

서민경

소속 강서폴리텍대학교

출품분야 패션/텍스타일

첫 번째 작품은 말린 꽃과 바디 실루엣을 살려 마스크 하나하나를 엮어 불안함을 굴곡으로 표현, pvc원단을 사용하여 투명한 초심 속으로 돌아가는 것을 보여주었으며, 뒤판은 아이렛과 끈을 묶어 이겨내겠다는 단단한 의지와 리본을 연결하여 공동체의 의미를 부여하였으며, 천연 염색을 하여 자연의 생기 돌음을 희망의 연결고리로 표현하였다. 두 번째 작품은 가슴 부분에 천연염색의 블루 컬러를 입혀 끝 그리고 또 다른 시작을 보여주었고, 밑으로 내려가면서 화이트 컬러를 연결하여 기대감을 주었다. 앞, 뒤 밴딩을 넣어 핏한 실루엣을 통해 압박의 심리표현과 주름을 통해 흘러가는 물결처럼 심리 또한 내보내는 이중적 의미이다. 뒤 리본과 앞 소매 부분의 리본을 연결하여 작은 희망의 열매로 맺음을 표현하였다.



여기쥬



Design

조준행 | 박수정 | 우지은
최희영(지도교수)

소속 대전대학교
출품분야 시각/정보디자인

1905년 1월1일 대전역이 들어서고 교통의 중심 도시로 발전한 대전 대전은 철도와 뿔 수 없는 밀접한 관계를 가지고 있다. 대전역을 중심으로 형성된 원도심 (구도심)은 연이은 신도시 개발로 인해 상대적으로 소외되는 문제가 있다. 이에 대전의 역사와 원도심의 추억을 경험할 수 있는 굿즈를 제작한다.

대전시 트램 디지털 맵, 어플 디자인

Design

김학준 | 천태림 | 김민식 | 이동령
한세준(지도교수)

소속 창원대학교
출품분야 디지털미디어/콘텐츠디자인

2025년 완공되는 대전의 트램을 소개하고 홍보하며 지역민 및 관광객들에게 안내하는 것을 목표로, 트램을 편리하게 사용할 수 있도록 돕는 것뿐만 아닌 대전 지역의 축제나 관광지 또한 같이 소개해 주는 어플을 만듦으로써, 단순히 트램을 넘어 대전이라는 도시 자체의 콘텐츠를 소개해 줄 수 있는 어플을 제작하고자 하였다.



탈춤



Design

김제원 | 윤채현 | 최서연
김정아(지도교수)

소속 한남대학교
출품분야 패션/텍스타일

누구나 한번쯤 영화나 소설을 통해 조선시대의 탈춤을 접한 적이 있을 것이다. 하지만 춤을 추며 극을 하는 이들의 가면 속 모습은 쉽게 떠올릴 수 없다. 이들은 성별과 나이에 제한받지 않으며 자신의 예술을 펼친다. 그들의 성별이 남자인지, 여자인지 그들은 역할에 충실할 뿐이다. 그러나 이들은 '탈'이라는 도구를 이용하여 성별을 숨겼다. 우리는 과거 시대적인 한계를 뛰어넘어 '탈'을 벗어던진 이들의 모습에 젠더리스적 요소를 더하여 그려보았다.

한국의 美



Design

홍성백

소속 일반

출품분야 시각/정보디자인

세계 곳곳에 그 나라를 대표하는 아름다운 절경의 관광지가 많이 있지만 정작 우리가 사는 우리나라의 아름다움에는 등한 시하고 살아가는 듯하다. 조금만 눈을 돌려 주위를 둘러보면 아름다운 산과 바다 등 아름답고 황홀한 풍경들이 눈에 들어온다. 세계적으로 유례없는 코로나19라는 이 시기에 눈을 조금만 돌려 우리나라가 주는 아름다운 선물들을 하나씩 찾아가 보는 것은 어떨까?

식사보조로봇 디자인

Design

홍성수

소속 한남대학교

출품분야 패션/텍스타일

각종 질환이나 사고 등의 이유로 상체가 부자유스러운 장애인들에게 음식물을 떠먹여주는 식사보조로봇이다. 사용자가 원하는 음식을 선택하면 로봇이 식판에 담겨 있는 음식을 환자나 장애인에게 먹여주는 로봇 시스템이다. 본 로봇은 동작 프로그램에 의해 수동형과 자동형으로 식사 보조가 가능하도록 하였으며, 사용자의 편리한 사용성을 위해서 식사 동작 의도(음식물에 대한 방향, 거리, 속도)를 반영해 다양한 식사 동작이 가능하도록 디자인하였다.

Feeding Assist Robot Design



DAEJEON DESIGN COMPETITION 2020

초대디자이너

홍성백
한국의 美

홍성수
Feeding Assist Robot Design

이재준
약선당 광고

김태순
버시랑 대전광역시 지역 특산주

원종윤
what's real?

임현빈
무제

이병훈
WALL CLOCK

이한성
Smart Lamp with DIY(Do It Yourself)

나인선
6.25_ 70주년기념

신용순
마스크도 거리두기

정용진
Air Cleaner Gun

전용석
가을

김홍엽
공익광고포스터

임경호
natural healing

김병진
북커버 디자인

약선당 광고

초대디자이너 이재준

약선당한의원이 추구하는 철학과 환자에게 최선을 다하는 자세를 포스터에 담았다.



버시랑 대전광역시 지역특산주

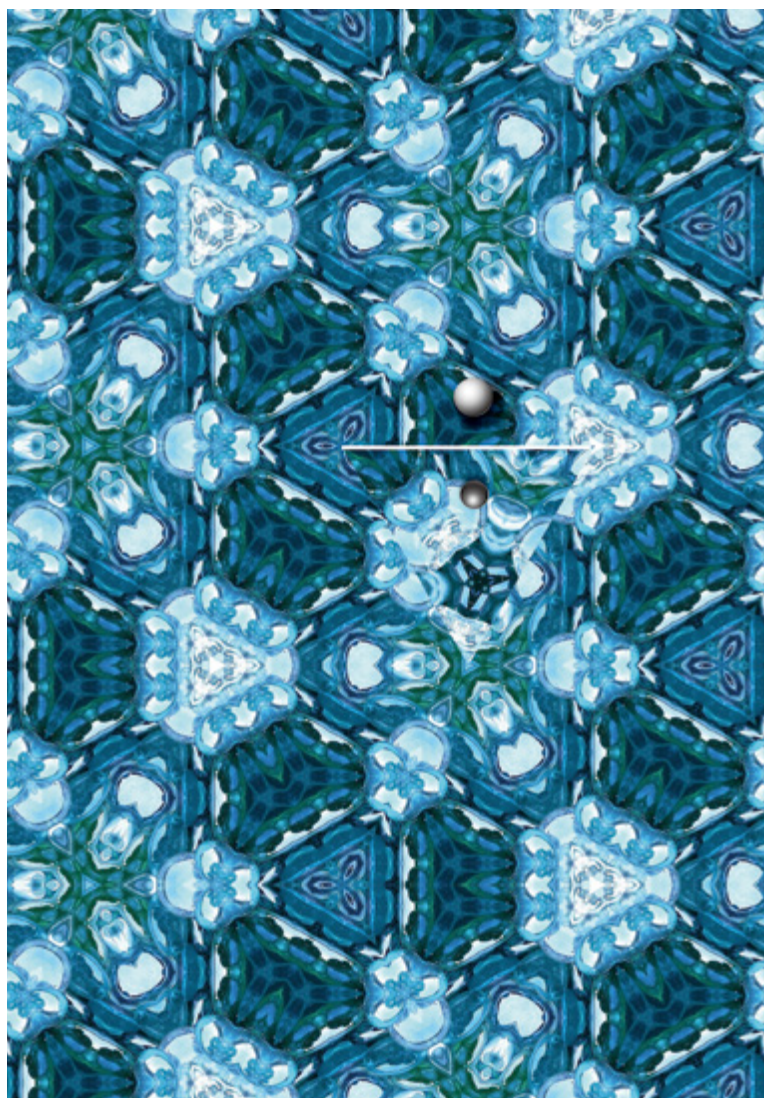
초대디자이너 김태순

석이원주조의 대전광역시 지역 특산주 '버시랑' 15도의 프리미엄 삼양탁주의 패키지 디자인

what's real?

초대디자이너 원종윤

unreal is invisible. 실제보다 더 실제같은 가상현실을 구분하기 위한 키워드는 거울. 거울에 비치지 않는 구슬, 거울에 비쳐 복제된 패턴을 만들어내는 현실세계 패턴의 한 구석에서 일어난 균열 현실과 비현실의 모호한 경계를 표현



무제

초대디자이너 임현빈



WALL CLOCK

초대디자이너 이병훈

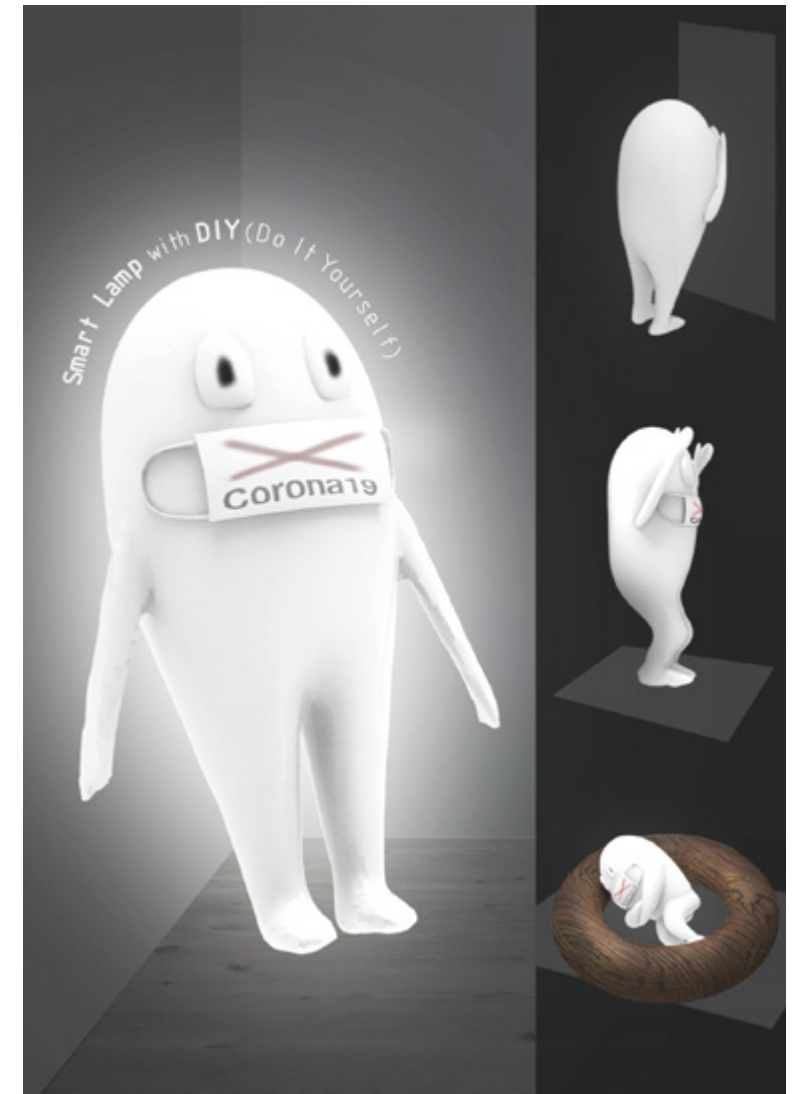
제한한 벽시계는 나비 형상의 조형적 요소를 재해석하여 기하학적인 디자인으로 전개하였으며, 현대의 생활 공간에 단순히 벽시계 기능에서 벗어나 예술적인 디자인의 가치를 가질 수 있도록 제안하였다. 그리고 슬립캐스팅법을 적용하여 대량생산이 가능하도록 개발하였다.



Smart Lamp with DIY (Do It Yourself)

초대디자이너 이한성

사용자가 다양한 자세와 감정 등을 직접 연출과 표현 할 수 있는 스마트 램프(Smart Lamp with DIY : Do It Yourself)

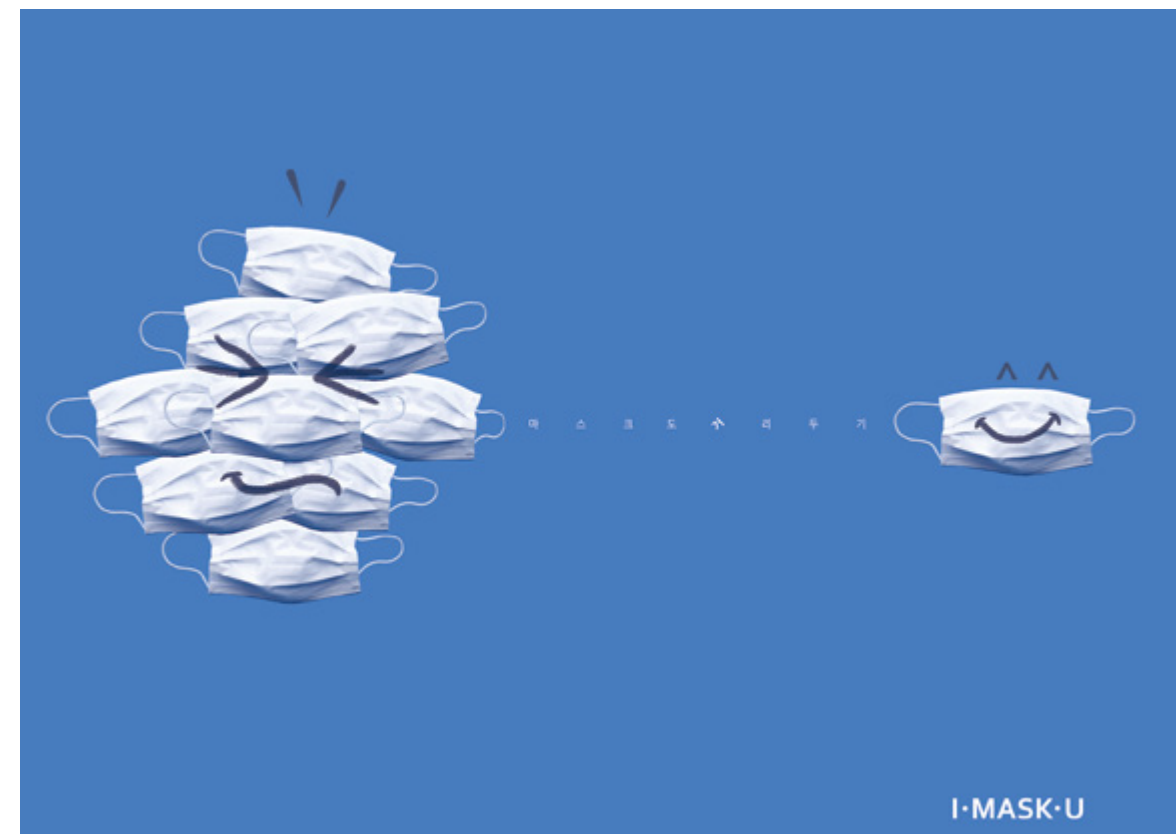




6.25 70주년기념

6.25전쟁이 발발한 지 70년이 되는 해인 2020년, 국립대전현충원에 잠들어 계시는 호국보훈 영령들에 대한 넋을 기리며, 오늘 날 국가발전의 초석을 위하여 목숨을 바친 모든 이들의 희생 정신과 위국헌신을 되새기자는 의미

초대디자이너 나인선



마스크도 거리두기

확산되는 코로나로 인하여, 사회적 거리두기는 물론 마스크를 쓰고도 거리두기를 하자는 공공 캠페인 포스터

초대디자이너 신용순



Air Cleaner Gun

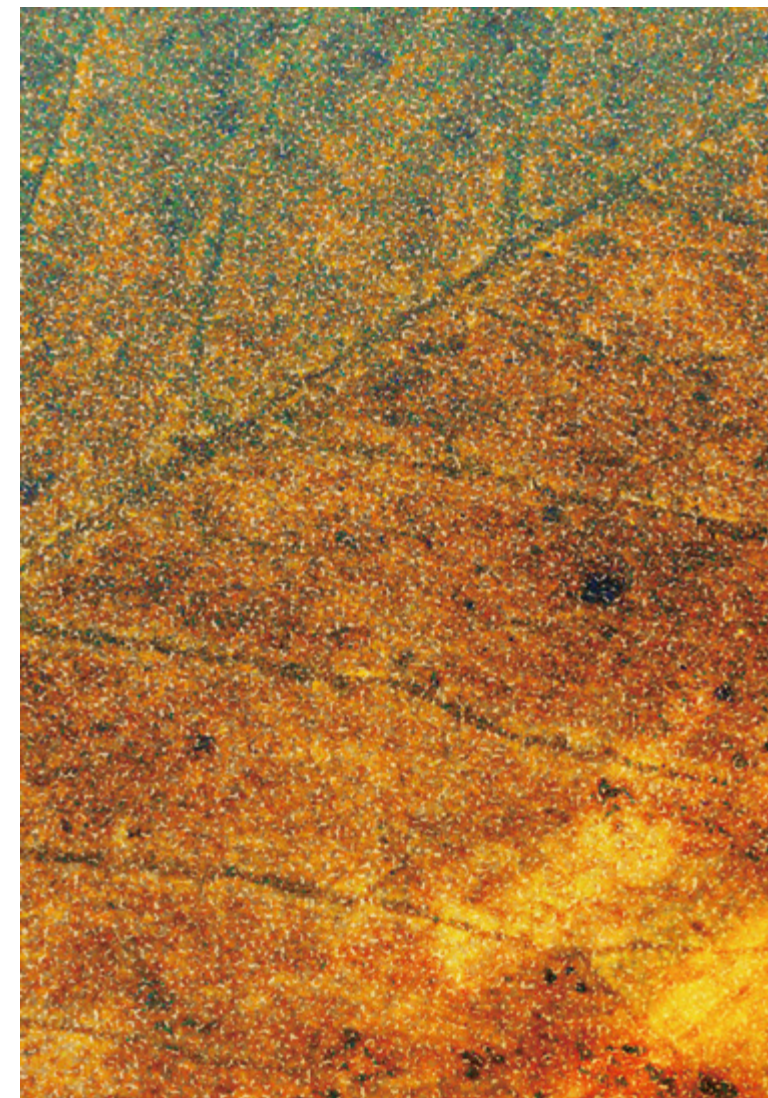
인체공학적 그립감과 에어노즐 앞쪽의 소음기를 적용하여 사용성을 개선한 에어건

초대디자이너 정용진

가을

초대디자이너 전용석

가을을 나뭇잎에 비유하여 표현



공익광고포스터

초대디자이너 김홍엽

날로 늘어가는 쓰레기의 위험성에 관한 공
익광고 포스터



Natural Healing

초대디자이너 임경호

자연의 소중함은 코로나로 전 세계인이 고
통받고 있는 현시점에서 더 중요해졌으며,
밤 낮으로 자연 환경을 지키는 파수꾼인 부
엉이를 매개체로 자연과 더불어 치유받고
더욱 건강해지는 삶을 표현





북커버 디자인

초대디자이너 김병진

입선

수상자	소속	작품명
홍지형 신창범(지도교수)	한밭대학교	가슴기형 로봇청소기
최형민 한상돈(지도교수)	상명대학교	Harper
박효동 이지우 이용준 허유진 이상장	계원예술대학교	연돌
김혜민	한밭대학교	Fresco
유예지 손현서 김하늘 윤혜원	한남대학교	유엔밀 시리얼 패키지디자인
이상장 한세움 김규석 지영찬 이유경	계원예술대학교	DONKEY
이연정 김수아 윤혜원	한남대학교	블랑 센스티브 하루 케어 패키지
전인해	공주대학교	POYS4
박성수	홍익대학교	360° Webcam Led Stand
서예진 손준익 윤필현(지도교수)	계원예술대학교	PLAYMOB
서예진 윤필현(지도교수)	계원예술대학교	파음[波音]
박성수	홍익대학교	Space Out
김효정	한남대학교	TOY CAR SHELF LAMP
윤한나	한남대학교	'Eco - D Friendly'(가습기)
박힘찬 김장석(지도교수)	한밭대학교	SUIT-UP
이재오	한밭대학교	EZ-SERV
이도훈 노황우(지도교수)	한밭대학교	마녀공작 화장품 디자인
박정선	대구대학교	crescent moon (초승달)
송유진	한서대학교	경복궁 젓가락 교정기
황인규 강신혁 (지도교수)	한밭대학교	Viper
황인규 김혜민 김승민(지도교수)	한밭대학교	A'era
이철희	영남대학교	Beyond Pacific
이태림	가천대학교	비대면 언택트시대 무인배송로봇 딜리루(delirroo)
윤혜원 최한솔 안강현	서울여자대학교	마음을 전하는 온천
류혜정	한밭대학교	차량클리너 CLEA
윤채림 남궁지수 김아영 이상장	계원예술대학교	신개념 농업 의자 root723
신수철	유한대학교	Torky(토키)
이유민 안현수 박서연	대구가톨릭대학교	Fire avoid
박소연 이시아 이상장	계원예술대학교	SHURE(슈어)
석희성 이영남 이수혁 이상장(지도교수)	계원예술대학교	병원에서 사용하는 어린이전용 링거대
서예진 이광림 이다은 윤필현(지도교수)	계원예술대학교	PUPPY WORLD
김학연 백지희 김성룡	대구가톨릭대학교	Sew clip
정준교 이현우 조영우 조한우 송성은(지도교수)	대전과학기술대학교	THOMAS
김종욱 정다은	(주)영우디에스피	CRAFT BEER MAKER
김종욱	(주)영우디에스피	PERFORMANCE DRONE
최윤녕	한밭대학교	Buky - 자율주행 카트
정호정 홍치수 이화섭 윤예진 송성은(지도교수)	대전과학기술대학교	Doll's House
김지윤	건국대학교	Mother Signal_청각장애 산모를 위한 의사소통 기기
조동현	국민대학교	Flatten (플래튼) 자동 다리미질 기계
조동현	국민대학교	킬큐브 비누 디스펜서
윤진솔 김도연 김수연 박찬준(지도교수)	계원예술대학교	winD (MZ세대를 위한 New concept 선풍기)
권영민 안종규 이상장(지도교수)	계원예술대학교	The lock(손 소독 기능이 더해진 도어록)
권영민 이상장(지도교수)	계원예술대학교	relief(uv 살균기능이 더해진 대중교통 손잡이)
김소현 김민지	한남대학교	월하문
송에스터	한남대학교	Spinning Bottle - 아이들을 위한 악병
서정환 한호연 신성수 이상장(지도교수)	계원예술대학교	귀
김근아 김준성 전수빈 이병훈(지도교수)	한남대학교	Y LIGTH
곽태영	한국기술교육대학교	119 EMERGENCY MASK
문토을	한남대학교	야간 자전거 안전 레이저
김예진	충남대학교	업소용 수저 디스펜서 시소(SEESAW)

수상자	소속	작품명
육수현 구다인 우희승	대전대학교	오!대전 근대문화탐방로 여행키트
정주연	충남대학교	친환경 포충기, POEVER
이수빈 장수연 윤필형(지도교수)	계원예술대학교	TOGETHER
이예지	한남대학교	Cup Protector
김하림	대덕대학교	신나고 재미있는 도시, 대전 브랜드 디자인
정승연 송유진 윤수지 최희영(지도교수)	대전대학교	#OOTD(Outfit Of The Daejeon)
유가현 이석희 안지은 이상장	계원예술대학교	Armadillo
제갈윤호	동서대학교	Muscle Care Band
윤예지	한남대학교	SPOT
이현호	한남대학교	Fit cart
김성룡 장초희 권종현 김소연	대구가톨릭대학교	JESTEAM
김수한 최윤녕 김장석(지도교수)	한밭대학교	POOPET - 반려동물 배변키트
송세린	한남대학교	Clean Tile : 실리콘 위생 타일
심상호 노황우(지도교수)	한밭대학교	815콜라브랜드 패키지 디자인 연구
신명현 유돌희 정진영 황승찬	대전과학기술대학교	아토 ATO
김민수	영남대학교	Pen holder lamp
유한나	한밭대학교	Disinfection Handle
이종원 최장혁 전민지 이상장(지도교수)	계원예술대학교	도담
최민수 이예원 기윤지 안예진 이상장(지도교수)	계원예술대학교	穠農 (on_nong)
홍지예 김두만	홍익대학교	Pallette_그립톡과 결합하는 무선보조배터리 세트
윤범식	한국산업기술대학교	MIDI - 빈공간의 매력을 가진 다리미
김선아	한밭대학교	HOME DOCTOR
이수빈 이유미 왕새봄 이상장(지도교수)	계원예술대학교	그느리다
나규희	한남대학교	WASPOUT
염지원	한남대학교	BLIND EDGE
김찬호	대덕대학교	아쿠아즈 프로텍션 디자인
손혜진 김동연 손수민 김성룡(지도교수)	대구가톨릭대학교	Strolling Washing Machine
서정민 김장석(지도교수)	대전한밭대학교	Du:geun
원대회 전주영 김정아	배재대학교	백묵련 조명
김민수	영남대학교	E-E(ealry extinguish fire sensor)초기 진압 화재 감지기
서민영	한남대학교	이지 샤워 브러쉬 - 부착형 샤워 브러쉬
권혁진 김두한(지도교수)	동서울대학교	터닝 차저
최빛나	대덕대학교	대전 화폐박물관 브랜드 디자인
최빛나	대덕대학교	러쉬코리아(LUSH KOREA) 브랜드 디자인
송정혜 김동현 최지원 김성룡	대구가톨릭대학교	Sharing Bus
김하늘	한남대학교	TRY HANGLE_트라이 행글
도민지	대덕대학교	양키캔들 패키지디자인
김민수	영남대학교	Press(탄산수 제조기)
서혜정	한밭대학교	smart mask
이주호	한남대학교	시각장애인을 위한 가전제품 터치가이드 스티커
송형돈	동서울대학교	DS차양막
류혜정	한밭대학교	BEYOND
전혜령	한남대학교	Self 출입 명부 키오스크 -
길도희	한밭대학교	CACA
최수빈	한밭대학교	Steam cleaner
이다빈 서예빈 정민주 이상장(지도교수)	계원예술대학교	Shred-O (슈레도)
최지혜	한밭대학교	CLEAN N SPINNER
조유정	동서울대	일체형 계단 침대
김수진	한남대학교	Portable hook
최다연	영남대학교	plus+(플러스)

수상자	소속	작품명
김진오	영남대학교	Kit Board
김찬열 이재원(지도교수)	울산대학교	73
류혜정	한밭대학교	오실로스코프
김민수	영남대학교	Relax(Smart defuser speaker)
우선주 김진규 어성우 최웅	서울과학기술대학교	걱정인형
이예원 조대현 박선영 임해나 김병진(지도교수)	한남대학교	대전 시민의 하루사이를 함께 하는 술, 하루사이
한희수	한남대학교	knice cover
이은상	홍익대학교	HUE
이은상	홍익대학교	WALLTI-TAP
박성수	홍익대학교	Black Leopard Bike
박상은 김남연 김승준(지도교수)	울산대학교	페이스 쉴드 탈부착이 가능한 지속가능형 마스크
박성수	홍익대학교	Large visible range
김진오	영남대학교	Easy Wine
신준범 이유진 김현정	KAIST	쓰러기- 대전을 깨끗하게 하는 페플라스틱 수거 장난감 자동차
배성철	대구대학교	FOURTREE
김효미	동서울대학교	대전'보문산의 전설'을 나타낸다.
이재원	동서울대학교	'쌀 만한 인간' 북 리커버 사계절 에디션
안다원	대전대학교	과거의 잔재, 원동력
안다원	대전대학교	중앙시장, FACE SWATCH
김해겸	동서울대학교	'BALRA' 기초화장품 브랜드 로고 디자인
안다원	대전대학교	대전 둘레산길 목에 둘러유 지도
김지현 안다원 박시현 최희영	대전대학교	중앙-업UP
신정원	백석대학교	전방 50m 이내에 코로나 예방 구간입니다.
김효정 김다희 유하영 윤혜원	한남대학교	오리얼과 함께하는 건강한 식사
안수진	한밭대학교	한국지역난방공사 광고디자인
이지윤	한밭대학교	라인 일러스트를 활용한 '하비인더박스' 패키지 디자인
송유진	대전대학교	미래 소재
이훈희	한국미디어문화협회	바다의 포식자 스레기
서예진 윤필현(지도교수)	계원예술대학교	Under The Sea
이지윤 허다은	배재대학교	꿈돌이 혼술 패키지
양나연	한남대학교	2021 멸종위기동물 보호 캘린더 디자인
김도호 김어진(지도교수)	대전대학교	사물로 보는 거리
박진수 강지욱 홍익표 윤혜원(지도교수)	한남대학교	디퓨저 브랜드 패키지 디자인(필로우드)
심지은 신혜영 황예진 윤혜원(지도교수)	한남대학교	VACUUM
김도호 김동환(지도교수)	대전대학교	원도심 no.1
임수정	한밭대학교	복음자리 패키지 디자인
김가윤 서민영 이유빈 윤혜원(지도교수)	한남대학교	'메이드 그린' 나만의 힐링 정원을 만든다.
김민지 소영지 천선진 유정미(지도교수)	대전대학교	대전원도심 문화잡지:O!DAEJEON
서연	목원대학교	DRAW YOUR IMAGINATION!
육수현 이석주 구다인	대전대학교	오!대전 잡지_근대문화탐방로_목적교
백지혜 김성학	대전대학교	대유점 지도
안수진 노황우(지도교수)	한밭대학교	AROUND U 패키지디자인
김수연 노황우(지도교수)	한밭대학교	Cosmic Buddy 아트토이
배정인 정진우 김지윤 최주희 신용순(지도교수)	한밭대학교	삼성 비스포크 냉장고
여승연 류나현 김정희 윤혜원(지도교수)	한남대학교	대전을 맛보다, Teapoint
김경필	용인송담대학교	국토의 중심 대전광역시 홍보 포스터
신민주 신용순(지도교수)	한밭대학교	몸도 마음도 가벼운 여행 티웨이
신민주 노황우(지도교수)	한밭대학교	한국의 정서가 담겨있는 전래동화와 차의 만남
신정원	백석대학교	BATMAN INFOGRAPHIC
전채원 노황우(지도교수)	한밭대학교	사조 컷푸드 패키지 디자인

수상자	소속	작품명
전채원 이성희 지다현 이보현 신용순(지도교수)	한밭대학교	메디폼 (반창고) 광고
주형은	대덕대학교	온통대전을 위한 브랜드&캐릭터 디자인
박태연	대덕대학교	튀김소보로만 유명한줄 알았지? : 대전성심당을 위한 광고디자인
권용관	연달출판디자인	대전도시재생지원센터 시민기자단 E-Book 제작 레이아웃
한의미 배진아 민귀림 안수진 신용순(지도교수)	한밭대학교	대전을 대표하는 향토기업, 성심당
한의미	한밭대학교	상하치즈 유기농 유아용 치즈 리패키지 디자인
송채린		스마트공향 출국절차
최도준	대전대학교	ZODIACAL SIGNS 2020
최도준	대전대학교	중증 장애인 무료 운전교육
배정인 노황우(지도교수)	한밭대학교	오리온 밀크카라멜 패키지 리디자인
송채린		챔피언스리그
최도준 양준석 김성학(지도교수)	대전대학교	Korea's Global Warming PAST & PRESENT
조인희	배재대학교	차로 떠나는! 대전 커플여행
송채린		사상체질
유정아 전시현 유은진(지도교수)	남서울대학교	프로아나(Pro-ana) 트렌드에 대한 인포그래픽 분석
전시현 유정아 선병일(지도교수)	남서울대학교	우리나라의 24절기 그래픽 디자인 프로젝트
이해동 김승곤 권재환 박태윤 류철호(지도교수)	건양대학교	미팩토리 코팩 광고 포스터
김승곤 권재환 이해동 박태윤 류철호(지도교수)	건양대학교	세계꽃식물원
유정아 전시현 한승문(지도교수)	남서울대학교	금산 인삼의 특산화를 위한 인삼주 패키지
권재환 김승곤 이해동 박태윤 류철호(지도교수)	건양대학교	FOCAL 음향기기 광고포스터
임은경 노황우(지도교수)	한밭대학교	블렌딩 가능한 허브차 패키지 디자인
전시현 유정아 진유나 한혜원 용진경(지도교수)	남서울대학교	선셋 패키지
이지연	건양대학교	'AEONIAN 영원한' 프로포즈 선물세트
최선아 노황우(지도교수)	한밭대학교	Smart Wearable 패키지 디자인 개발
임은경 송미정 이건희 신승수 신용순(지도교수)	한밭대학교	스트레스 해소에는 대전 원막걸리!
오창식 오상범 오희영 박동근 김홍엽	한국폴리텍대학	WWF 포스터
백진렬 윤지은 이제라 조희진 전용석	한국폴리텍대학	사이버폭력 포스터
이지연 신정원 류철호(지도교수)	건양대학교	그 안에서 이제 그만 탈출하세요.
윤태웅 강현준 송준영 차경아 전용석(지도교수)	한국폴리텍대학	UNEP 포스터
김승곤 권재환 이해동 박태윤 박상진	건양대학교	웹 디자인
김홍엽 김민석 이민성 허정희 최민서	한국폴리텍대학	WHO코로나예방 포스터
송미정	한밭대학교	필라이트 광고
조현욱 홍기현 박지민 이재민 전용석	한국폴리텍대학	WHO포스터
김하늘 장수연 이지우 윤혜원(지도교수)	한남대학교	Pampas grass U_팜파스 그라스 유
강지유 김동환(지도교수)	대전대학교	원도심 미리보기
권재환 박태윤 이해동 김승곤 유지상	건양대학교	레버르 남성 화장품 패키지
권재환 김승곤 이해동 박태윤 류철호(지도교수)	건양대학교	지에프텍 리브랜딩
강지유 김어진(지도교수)	대전대학교	오늘의 풍경
한채빈	건양대학교	시각정보디자인-브랜드 국립생태원 아이덴티티
이석주	대전대학교	부적부적한 소원들
이석주	대전대학교	원룸투어
박진희 노황우(지도교수)	한밭대학교	바디출력 패키지디자인
이성희 지다현 전채원 이보현 신용순(지도교수)	한밭대학교	메디폼 광고 디자인
박광석 안표정 권재환 김승곤 류철호(지도교수)	건양대학교	눈높이 브랜드 리뉴얼
박광석 안표정 권재환 김승곤 류철호(지도교수)	건양대학교	사회적 거리두기
유충완 정현묵	(주)포나인	한독크린텍의 자동차 캐빈필터 브랜드 디자인
임소은	일반	도심 속 싱그러운 공간 한발수목원
이건희 노황우(지도교수)	한밭대학교	청풍명월 보틀라이스 패키지 디자인
손지원 정보경 민정연 윤혜원(지도교수)	한남대학교	안주 패키지디자인
남수연 김희원 조한나	한남대학교	대전 147만 인구 모두 함께 건강을 위하여!

수상자	소속	작품명
권소현	목원대학교	세상을 바꾼 과일들의 이야기
권소현	목원대학교	Amazon Camucamu Vitamin
권소현	목원대학교	악자지컬 화성살이
박예빈	목원대학교	UXUI 디자인
박예빈	목원대학교	정결하고 예술적이지만 건조한 가구 Book Design
권소현	목원대학교	Female survivor
박예빈	목원대학교	인간 : 감각과 이성을 통해 세상을 이해할 수 있으나 ...
박초영	한남대학교	한국의 열두 달 떡 잔치
천선진 김도호 김주애 이석주 최희영(지도교수)	대전대학교	오대전 오밀조밀
백지혜 천현윤 최희영(지도교수)	대전대학교	티키타카
오지혜	목원대학교	BLANK
김소현	대전대학교	MOOD of the PLACE
우지은	대전대학교	대전 그때 그랬지
우지은	대전대학교	대전 특화거리
이민주 노황우(지도교수)	한밭대학교	YUMMYUM 대전 수제 디저트 카페 패키지 디자인 제안
임은경	한밭대학교	셀프 케어 매거진 Self
김지윤 배정인 최주희 정진우 신용순(지도교수)	한밭대학교	LG 오브제 냉장고 광고디자인
김혜미	배재대학교	모두를 위한 어린이왕자 책 표지 디자인
김지윤 노황우(지도교수)	한밭대학교	고블린 싱글오리진 원두커피 패키지디자인
김정연 김유나 이채진 김병진(지도교수)	한남대학교	대전광역시 한밭수목원에서 만나는 우리 토종 식물
김소현 김주애 감지유 유정미	대전대학교	대전 근대문화탐방로 구충남도청관사촌
성유진	동서울대학교	대전의 고유 칼국수 브랜드, 대전 통 칼국수
천현윤	대전대학교	코미디 중앙시장
천현윤	대전대학교	목적교 장르의 이해
천현윤	대전대학교	원도심 장인공정 인터뷰포스터
박하은 신민호 박진희 심상호 신용순(지도교수)	한밭대학교	마스크 영웅
김은혜 최소현	목원대학교	대전의 맛, 돌솥밥을 찾아서!
김희진	대덕대학교	한솔 리뉴얼 디자인
정주연	충남대학교	CNU 캐릭터 디자인
정유리 노황우(지도교수)	한밭대학교	제이에스티나 새로운 뮤즈 조엘의 한정 패키지 디자인
문슬아	동서울대학교	대전 유성 배
이예슬	한밭대학교	전 세대 감성에 맞는 파스타 면 패키지 디자인
정주연	충남대학교	기분부전증 인포그래픽북 디자인
김나현 노황우(지도교수)	한밭대학교	컬러링 식물재배 패키지 디자인
송은정	한남대학교	WEEVER
육수현	대전대학교	Dingbat Font (딩벳폰트)
김소정	목원대학교	大田
권영진 나인선(지도교수)	대전과학기술대학교	'찰칵! 당신의 손목에서 날 소리!' 공익광고
나규희 박수빈 김병진(지도교수)	한남대학교	대전의 보물 보문산
이해나 신용순(지도교수)	한밭대학교	피자도 요리다
김홍엽 이채민 김문규 김새별 한승우	한국폴리텍대학	WWF환경포스터
이해나 이민주 박준형 신용순(지도교수)	한밭대학교	문을 열면 바로 트램
김하정		건물X건물
박종혁	대덕대학교	한밭수목원 브랜드디자인
김홍엽 김문규 김새별 이채민 한승우	한국폴리텍대학	KOBACO 환경포스터
정승연	대전대학교	원도심 문자 (O! DAEJEON TEXT)
김도훈 김어진(지도교수)	대전대학교	O차
김도훈 김영준 윤지원 신윤수 유정미(지도교수)	대전대학교	대전 원도심 문화잡지 : O!DAEJEON (대전창작센터)
김지은	목원대학교	3M 테이프클리너
김도훈 김동환(지도교수)	대전대학교	O!대전 5대전 이대전

수상자	소속	작품명
윤지원	대전대학교	옛 모습 패턴포스터
권지아 서민주 김병진	한남대학교	Dream on Daejeon
배혜현	충남대학교	유기동물보호를 위한 달력 굿즈 디자인
김예지	충남대학교	견우적녀 축제 캐릭터 디자인
김지은	목원대학교	3M 테이프
김지은	목원대학교	셀럽초코
서민주 권지아 육감중 최은서 김병진(지도교수)	한남대학교	한밭수목원의 향기를 담은 패키지
김정현	한성대학교	전화 한통 크게 걸어보세요
윤태웅 강현준 송준영 차경아 김홍엽(지도교수)	한국폴리텍대학	GREEN PEACE 포스터
한혜경	일반	대전의 중심, 패션의 메카
김경채	대덕대학교	한국천문연구원 브랜드 아이덴티티 디자인
이해동 권재환 김승곤 박태윤 유지상(지도교수)	간양대학교	Libro 패키지
이영원 노황우(지도교수)	한밭대학교	천연비누 패키지 리디자인
이경희	대덕대학교	지질박물관을 위한 B1 디자인 리뉴얼
김정현	한성대학교	자연 속 든든한 파트너
이은서	대덕대학교	클랜징 전문브랜드 패키지디자인
김지영 이미정 류철호(지도교수)	간양대학교	성심동물의료센터 브랜드 디자인
윤혜원 강은이 송서윤 염지원	한남대학교	마음을 이어주는 차, 아심차
김지은	목원대학교	우리가 사랑하는 방법
이선영 변지혜 김소정 허유미 김병진(지도교수)	한남대학교	건강한 우리 전통차 건강하차
곽서영	목원대학교	leap 에너지바 패키지디자인
양정윤	한남대학교	자연속에 영원하길
신지훈	대덕대학교	한국수자원공사를 위한 브랜드&캐릭터 디자인
이규리	대전대학교	공존하는 원도심
김하림	대덕대학교	달콤함의 끝을 보여주는 사탕 캔디스 패키지 디자인
김정현	한성대학교	북촌한옥마을
정덕열 윤홍원 서애진 오영룡	디엠엑스	유사이언스_CI
양정윤 정여울	한남대학교	건고 [건과로 맞춰가는 건강 퍼즐]
김희지 윤은수 임현빈(지도교수)	목원대학교	곰돌이의 대전여행
한선규	대덕대학교	으능정이 거리를 위한 CI디자인
곽서영	목원대학교	배스킨라빈스 광고디자인
강유림 정운유 전수아 노세인 임현빈(지도교수)	목원대학교	세계태권도한마당
이예원 권채원 나혜정 육예림 김태호(지도교수)	한남대학교	대전 소극장 및 지역축제 활성화 방안 _ 대, 흥하다
신연경 박해민 김주현 나인선(지도교수)	대전과학기술대학교	쿠팡 로켓배송
조준행 우희승 우지은 유정미(지도교수)	대전대학교	아름과 아름다움이 공존하는 곳
이수경 강희라(지도교수)	인하대학교	대전을 대신하는 종합관광안내소 우편 디자인
김혜진 양희윤 정승연 유정미(지도교수)	대전대학교	살아있는 박물관 대전근대문화탐방로
김예령	목원대학교	대전이酒(주)
강유림 전수아 박솔비 임현빈(지도교수)	목원대학교	freshness SUBWAY!
전수아 강유림 노세인 정운유 임현빈(지도교수)	목원대학교	화재주의
배선영 서혜진 박보현 김두한(지도교수)	동서울대학교	관광 대전 방문의 해' 지도 인포그래픽
이수정	간양대학교	밀코 우유 브랜드 패키지디자인
조영선 이해연 박창석 이현이(지도교수)	대전과학기술대학교	스킨푸드 로얄하니 프로폴리스 인리치 라인 p.o.p 디자인
이지아 김예진	목원대학교	평화로운 즐거움
민귀림 노황우(지도교수)	한밭대학교	프리미엄 천연조미료 패키지 디자인
정운유 강유림 노세인 전수아 임현빈(지도교수)	목원대학교	YOU CAN'T STOP US
권지아 류혜민 박주은 김병진(지도교수)	한남대학교	어서오소제
안지연	간양대학교	쓰리디핏
조영신	대전대학교	와이파이모션 Wifi motion
이은서	대덕대학교	대덕대 이은서 리뉴얼디자인

수상자	소속	작품명
이미정 김지영 류철호(지도교수)	건양대학교	심표앤 느낌표
양해나	목원대	바다의 적, 플라스틱
안지연	건양대학교	던킨도넛
장혜진	건양대학교	광주요 아이덴티티 디자인
신창건	호서대학교	대전 힐링프로젝트 '산뜻해움'
양희윤 김하정 박소형 최희영(지도교수)	대전대학교	대전 인쇄특화거리
서재훈 김준영 최진명 나상원 나인선(지도교수)	대전과학기술대학교	코로나19 이진으로 가기 위한 마스크 착용!
서재훈 김준영 최진명 나상원 나인선(지도교수)	대전과학기술대학교	자라섬 재즈콘서트
이주희 김단비 나인선(지도교수)	대전과학기술대학교	코로나 19 마스크를 써야 산다_공익광고
지다현 신용순(지도교수)	한밭대학교	AKG헤드셋 광고
양희윤 김어진(지도교수)	대전대학교	건축의 상
권세희	건양대학교	Blooming 여성 위생용품 세트
임승우	대덕대학교	주도피아 브로슈어
이진주 신민주 박현아 신홍철 신용순(지도교수)	한밭대학교	돌아오는 온통대전
최빛나	대덕대학교	독립운동가 편집 디자인
이가은 이유나	배재대학교	어머 애 좀 봐라 애, 뭘 했길래 집에만 있대?
김소현 양범철 황민영 윤혜원(지도교수)	한남대학교	트렌디한 한과 브랜드, 오소소
이자원 장혜원	한남대학교	전통놀이 및 공예 패키지 '라운꾸러미'
신연경 김주현 이현이(지도교수)	대전과학기술대학교	듀이트리 픽앤퀵 투웍스 마스크팩 P.O.P 디스플레이
박수빈 나규희	한남대학교	고결- 고결을 마시다
박병기 정석진 전현우 이현이(지도교수)	대전과학기술대학교	닥터지 로열 블랙스네일 크림 pop 디스플레이 디자인 기획
송다목 조영선 이혜연 나인선(지도교수)	대전과학기술대학교	한발수목원 Ci&캐릭터 디자인 개발 제안
신승수	한밭대학교	유전자변형생물체, 폭탄이 될 수도 있습니다.
유효진	한양대학교	하나의 외침, 우리의 평화
김중효	동서울대학교	하늘다람쥐 시혼
김여원 류위정 김한솔 오윤 정혜욱	홍익대학교	무드웨이브
김여원	홍익대학교	Experigram
김경현	동서울대학교	window notice
박힘찬 이한성(지도교수)	한밭대학교	#clean your e-maibox for the earth
주형은	대덕대학교	사운드 페스티벌 인 대전 축제를 위한 웹사이트 디자인
정주람	대덕대학교	타슈를 위한 웹사이트 디자인
박태연	대덕대학교	남간정사 우암야행을 위한 웹사이트디자인
한선규	대덕대학교	대전 국제와인페스티벌 위한 웹사이트디자인
임소정	대덕대학교	Hello 과학마을축제를 위한 웹사이트 디자인
송주현	대덕대학교	대전 천연기념물센터를 위한 웹사이트 디자인
김기태	대덕대학교	대전 맥주&뮤직 페스티벌을 위한 웹사이트 디자인
박다빈	대덕대학교	대전도시철도공사를 위한 웹디자인
도민지	대덕대학교	대청호 벚꽃축제를 위한 웹사이트 디자인
김하림	대덕대학교	대전 토토출 페스티벌을 위한 웹사이트 디자인
임승우	대덕대학교	대전도시철도공사를 위한 웹사이트 디자인
김찬호	대덕대학교	'보드게임콘대전'을 위한 웹사이트 디자인
최수연	대덕대학교	대전아쿠아리움을 위한 웹사이트 디자인
박태연	대덕대학교	작은소녀들과의 비밀의 시간
안수연 이우영 문설빈 임성택	동덕여자대학교	교문보고 CF
송채린		다소다
류세림 신창범	한밭대학교	공기 센스 디자인
오지혜	목원대학교	오리엔탈리즘
임은경	한밭대학교	Obnitor(오브니토르)
조영신	대전대학교	와이파이모션 Wifi motion
김혜민	경희대학교	대전 깃대종 하늘다람쥐, 때람이

수상자	소속	작품명
김예진	충남대학교	일반의약품 배달 서비스 딜리فل
길진숙	한국폴리텍대학	대전을 말하다
김정연 이혜수(지도교수)	한남대학교	직장 속 워라밸지킴이
이은서	대덕대학교	대전 타슈를 위한 웹사이트 디자인
박슬비	목원대학교	Street Art NBA
유효진	한양대학교	해운대, 젊음이 살아숨쉬다!
김지현 김어진	한밭대학교	한밭설화전
이해민 박지현 백정훈(지도교수)	호서대학교	Living Travel
이주희 신창범(지도교수)	한밭대학교	Safety Relief Robot
유주향 신창범(지도교수)	한밭대학교	레시피 냉장고
윤대경 신창범(지도교수)	한밭대학교	New Gesture Watch
차재원 서민지 김두한(지도교수)	동서울대학교	국내 음악 크라우드 펀딩 서비스, '음푹'
선우지호 신창범(지도교수)	한밭대학교	Link Refrigerator
전근욱 박지현	목원대학교	지속가능한 도서구매플랫폼_두꺼비책방
정주연	충남대학교	DIY SOUND MIXING APP, BEATO
김초희 신창범(지도교수)	한밭대학교	스마트 도어락
권보승 신창범(지도교수)	한밭대학교	시계형 카드키 Open Sesame
손해전 신창범(지도교수)	한밭대학교	플립워치
이은상	홍익대학교	be ANN
국병호 나정현 박성은(지도교수)	배재대학교	빛을 담은 소리
이해민 박지현 임민택	호서대학교	모듈형 음압격리병동
나애림 한승탁	경기과학기술대학교	Time Share
최명환 김주현	SML ARCHITECTURE	CD SAFETY WALL
이경진 김채윤	한밭대학교	돋음 : 마음이 옮겨가는 자연 유치원
정연화 김선정 이종숙(지도교수)	경기과학기술대학교	그때 그시절(맞춤옷 체험관)
김혜민 김예진 김지현(지도교수)	한밭대학교	發花[발화]
남지문 남석원	홍익대학교/서울시립대	설치가 용이한 모듈형 선별진료소 FOMSC
김성식 김예린 김도경	한밭대학교	용두동, 즐거움이 돌아나다_도시재생디자인
박지은 최종원	경기과학기술대학교	무위자연_자연과 동화하다.
김수한 이정서 김지현(지도교수)	한밭대학교	PULL
송철 이형진 이주희(지도교수)	청운대학교	조화를 이루며 가득 채우다 (To harmonize and fill up)
김규리 구아영 백정훈(지도교수)	호서대학교	도시재생 온천공원 프로젝트
김민정	부경대학교	BUS STOP DOOR TYPE FENCE
박태연	대덕대학교	대전 보문산 숲치유센터를 위한 공공디자인
남예지 박민영 이령빈 김성룡	대구가톨릭대학교	Flooding safety bar
추성원 박효빈 유이주 차용민	대전과학기술대학교	Rainbow
전은서 강규리 박기표 유안상 추성원(지도교수)	대전과학기술대학교	Brilliant Creator
김요셉 김원준 최세현 김현석(지도교수)	대전과학기술대학교	BREAK IN
송성은 김정민 신민석	대전과학기술대학교	A-i (에이아이) 4차산업혁명 어린이 미래 직업 체험관
장지혜 이진혁 정주성 김현석(지도교수)	대전과학기술대학교	한울(지역노인들을 위한 힐링센터)
추성원 김유진 배승원 강한세 이재희	대전과학기술대학교	포롱(청년창업지원센터)
김지호 전해미 이주희(지도교수)	청운대학교	Memories in Nature
김현지 이승민 구보기 송성은(지도교수)	대전과학기술대학교	덧골노루-공공실버주택
김화리 박힘찬 김지현(지도교수)	한밭대학교	illusion wave
최윤주 이기욱 정환용 최수민 송성은(지도교수)	대전과학기술대학교	W.LB(공유오피스)
박희주 오예림 이주희 손해연(지도교수)	한밭대학교	국화에
권영준 이하영 진서영 박수현(지도교수)	대구가톨릭대학교	Resto
김민지 김어진(지도교수)	대전대학교	미래 메가시티 재구성
곽주연 정소영 김재환 이서현 송성은(지도교수)	대전과학기술대학교	시나브로
정연희 임윤수 조민경 홍성준 김현석(지도교수)	대전과학기술대학교	PLACEBO

수상자	소속	작품명
김진희	동서대학교	담다, 닳다
강근영	제주대학교	대전의 명소로 내가 만드는 작은 대전
최건영 김두한	동서울대학교	Electric Kickboard Station
이찬호 박한나 이성노 이현용 송성은	대전과학기술대학교	cat tree
최지원 원성재 한태권(지도교수)	호서대학교	Inclined Circular Pavilion
김태희 안서현 허수정 김지현(지도교수)	한밭대학교	회상
이수현	동서대학교	끝의 시작 : 반려동물 복합문화공간
김민수 송형 임호연 전성민 홍윤순(지도교수)	한경대학교	기억의 길, 새로운 경험
김소현	한남대학교	Dream catcher
김소현	한남대학교	잠시, 다시
최병숙 이민지 정세나	전북대학교	바래다
김도형 정성주 하은경(지도교수)	한남대학교	비 상
이동진 김지호 전용춘(지도교수)	청운대학교	공존과 조화를 이루는 갤러리 언더그라운드
이동진 김지호 유환규 김진형(지도교수)	청운대학교	갤럭시 라운지
문아현 장혜원 임민택(지도교수)	호서대학교	와인을 만나다.
김예진 김동을 박현진 임수빈	대한상공회의소 경기인력개발원	무한대전
이정필 박아름 유수현 김가인	대전과학기술대학교	사품 (미제사건 추모&체험관)
류정하 한진 이연화 정보성 김현석(지도교수)	대전과학기술대학교	하람(자살방지를 위한 힐링센터)
임지은 최홍일 문희경	목원대학교	大田 - KEEP
문주희 송여진 남인혜 하은경(지도교수)	한남대학교	다시, 만나다- 자살 유가족을 위한 VR 치료센터
박신영 이지현 신창범(지도교수) 우세나(지도교수)	한밭대학교/공주대학교	Light - House
주찬호 김예진 박현아(지도교수)	충남도립대학교	DEEP
이동진 김지호 유환규 박현옥(지도교수)	청운대학교	RETURN:
김언주 이은영 정지호 오지현	영남대학교	Re, on (다시 빛을 밝히다)
정수민 곽용준 박예나 박수연 하은경(지도교수)	한남대학교	빛너울
정수민 하은경(지도교수)	한남대학교	조류에너지 문화관
변지혜 김소정 허유미 하은경(지도교수)	한남대학교	꽃길만 걷자
홍병석 엄다인 이혜민 홍윤순(지도교수)	한경대학교	대전마루
서정민 임지원 김지현(지도교수)	한밭대학교	이야기 숲 : 자연의 이야기가 가득한 숲
손유진 임수빈 권민영 박현아(지도교수)	충남도립대학교	G.Lucy's shop
변지혜 유슬아	한남대학교/건국대학교	'Patchwork' (패치워크)
김정아 박지수 노영수(지도교수)	목원대학교	어둠속의 시야
오은지 김명섭 반윤미	일반	킵킵 라운지 (Kick Kick Lounge)
전규찬 이은송	한남대학교	우주로
김지현 노영수(지도교수)	목원대학교	보듬
김보윤 김미영 신익경 이세은 홍윤순(지도교수)	한경대학교	Dream aNd Accompany
주찬미 박예진 이지원	한남대학교	'光痕: 빛의 흔적' - 주민 참여형 범죄 예방 자율방범센터
문기범 허서윤 김도희 이경은 홍윤순(지도교수)	한세대학교	자유화
길도희 서혜정	한밭대학교	Remind Rewind
박주미	홍익대학교	건곤감리
배유경 여유진 정은선 최민정 홍윤순(지도교수)	한경대학교	기억의 시간
최수빈 최지혜	한밭대학교	한글, 아우르다
김동근 김다훈 김민지 황지현	목원대학교	CONNECT DAEJEON
김민수 도혜리	홍익대학교	백련목 과 이루지 못할 사랑
문기범 신민정 박미경 이경은(지도교수)	한세대학교	호기장
최수민 박준호 정재욱 장병우 노영수(지도교수)	목원대학교	공명 : (문화의 울림을 퍼트린다)
김보람 최현동 김선도 박현아(지도교수)	충남도립대학교	PERFECT RESET
김도형 심상민 하은경(지도교수)	한남대학교	이어짐의 길
강지원 이규빈 정다영 최성용 김지현(지도교수)	한밭대학교	Blooming
김예린 박예나	한남대학교	ingeus

수상자	소속	작품명
김선아	한밭대학교	Green by Step
정은별 황인하 조민서(지도교수)	상명대학교	공존
박수현 여채원	한남대학교	한 걸음, 그리고 함께
양민주	동서대학교	거르로이
백희경 정재희 장윤서 장유경	동서대학교	크레센도[cresc.]
유수요 이유나 정효은 문소정 최유식	영남대학교	너와 나의 온도 36.5도
박성현 박진경 최재원 한태권(지도교수)	호서대학교	1CONOMY LIFE
이지우	한남대학교	다채 ; 자신의 자아와 정체성이 함께 어울려 표출하는 패션 스튜디오
이지우 장수연	한남대학교	다운 ; 좋은 모든 일들이 다가오다.
김민정 문서현	동서울대학교	fly
김민정 문서현	동서울대학교	flower
송예민	일반	하늘 아래
박채은	충남대학교	Pink&Red STRAWBERRIES
양수빈	충남대학교	green & fruit
이진우	충남대학교	King & Queen
정아라	충남대학교	꿀림을 따라가다, Attraction
김수빈	충남대학교	2D GALAXY GAME & GALAXY
이소연	충남대학교	말랑한 젤리 세계 SOFT AS A SHEET, JELLY WORLD
최유정	충남대학교	Jelly Time!
박진한	별찌	대전이좋다
이현주	목원대학교	武陵桃源(무릉도원)
정명조	목원대학교	Forest of Time
손소진	동아대학교	너희와 함께 헤엄칠 수 있다면
손소진	동아대학교	선인장,Cactus
이민주 류홍린 박좌용(지도교수)	성신여자대학교	Love cell
김다솔	군산대학교	Fancy n Fancy
허유빈 박수정	동서울대학교	백목련 텍스타일
김현아	동덕여자대학교	패러너스트-또 다른 잃어버린 천국
윤서영	계명대학교	너울
윤서영	계명대학교	marine snow
김교연	울산대학교	결핍의 채움
박수연		1인다기
이해민 박지현 유승호 김민수 백정훈	호서대학교	원목 컴퓨터
박희찬 김승민(지도교수)	한밭대학교	OVERLAP
서애진	수카프	동춘당한옥장신구와 보문산호랑이문양케이스
이시윤 최예지 한수진 김해솔(지도교수)	덕성여자대학교	사그라드는 물의 꽃, 민물 해파리
이현지 황영현 고명준 김승민(지도교수)	한밭대학교/목원대학교	언제어디서든 늘 우리곁에, 대전시 공유킵보드 '타유'

DAEJEON DESIGN COMPETITION 2020

대전디자인진흥원 비전 및 미션

대전디자인진흥원장 소개

대전디자인진흥원 소개

대전디자인진흥원 비전 및 미션

DIDP

미션

디자인 혁신

지역경제
활성화

삶의 질 향상

비전

미래 디자인·과학기술 융합 비즈니스의 허브

목표

미래 新 산업 창출을 위한
디자인 혁신 활동 선도

디자인 서비스 실천을 통한
사회적 가치 창출

추진전략

미래 디자인 혁신기반 구축

기업 디자인 역량 강화

- 진흥원 기반구축 혁신 조직 구현
- 디자인 융합 네트워크 선도
- 디자인 비즈니스 시장 확대

- 디자인기업 특화성장 역량 강화
- 중소기업 디자인 혁신성장 역량 강화
- 디자인·과학기술 융합 비즈니스 활성화

디자인 융합 인재 양성

디자인 중심 사회적 가치 실현

- 미래 산업 맞춤형 디자이너 교육
- 창조적 디자인 기업가 육성
- 창의교육 '디자인 씽킹' 확산

- 사회적 공헌활동 추진
- 사회문제해결 디자인사업 확산
- 공공디자인사업 고도화

Daejeon Institute of Design Promotion

대전디자인진흥원



윤병문 원장

주요경력

現 대전디자인진흥원 원장

現 대한민국디자인전람회 추천작가

前 한국디자인진흥원 역량강화본부장

前 광주디자인센터사업단장

前 ㈜폴무원 디자인실

학력

서울과학기술대학원(15.08.21.) 시각문화콘텐츠(박사수료)

단국대학교 대학원(94.02.18.) 응용미술-시각(석사)

단국대학교(88.02.23.) 산업미술(학사)

Interview

먼저 광주, 부산, 대구경북에 이어 4번째로 설립된 대전디자인진흥원의 개관을 축하드립니다. 건축세계 독자들에게 대전디자인진흥원에 대해 간략한 소개 부탁드립니다.

대전디자인진흥원은 대덕특구의 연구개발 역량에 디자인을 융합하여 지역산업을 고부가가치화하기 위해 지난 2013년부터 건립을 추진하였습니다. 이후 7년여 기간 동안 대전시와 시의회, 지역 국회의원, 디자인계 인사 등 다양한 시민들의 노력 끝에 2020년 3월 대

덕특구 내에 개원하였습니다. 진흥원 청사는 부지면적 7,090㎡에 건물 연면적 4,355㎡, 지상 4층 규모로 디자인 역량 강화를 위한 교육공간, 전시·홍보 및 기업입주 공간, 창업기업 공유오피스 등으로 구성되어 있습니다. 대전디자인진흥원은 저성장이 일상화되는 뉴노멀(New Normal) 시대의 산업환경 변화에 빠르게 대응하기 위한 '대전 신산업 창출의 디자인 혁신조직'이며, 디자인기업과 중소기업 간 디자인을 통한 상생 생태계를 조성하는 대전·충청권의 디자인 거점기관입니다.

대전디자인진흥원은 대전에서 꼭 봐야 할 아름다운 건축물로서 각광 받고 있습니다. 그 이유는 무엇이라고 생각하나요?

대전디자인진흥원이 위치한 대덕테크노밸리에는 많은 공공기관과 연구시설이 밀집된 전형적인 연구단지로, 사각형 구조의 건축물들과 획일적이고 공장화된 경관으로 인해 다소 삭막한 이미지를 가지고 있습니다. 진흥원의 건물은 이러한 주변 여건을 탈피하고 디자인 전문기관으로서의 독창성을 높임과 동시에 주변 환경과 조화될 수 있도록 절제된 디자인을 적용하였습니다. 건축물의 외관은 한옥을 연상케 하는 유선형 디자인으로 한국적인 선을 살렸으며, 색채 또한 주변 경관의 색을 고려하여 여백의 미를 살리기 위해 화이트톤으로 채색되었습니다. 이렇게 절제와 조화를 통한 어울림의 건축물이라는 점들이 대중들에게 새로운 이슈로 떠오르며, 대전의 아름다운 랜드마크로 관심을 받는 것으로 생각하고 있습니다.

대전지역 디자인전문기업의 수가 해를 거듭할수록 증가함에 따라 많은 기업, 시민들의 기대가 컸을 것으로 예상됩니다. 개관 후 입주기업 및 시민들의 반응은 어떠했는지, 또한 앞으로 대전디자인진흥원이 어떤 공간으로 활용되기를 기대하시는지 궁금합니다.

대전 디자인계의 구심점이 되어달라는 것, 지역의 특화산업에 대한 중소기업의 디자인개발사업을 확대하고 일거리를 만들어 달라는 것, 인재육성과 지역인재의 취업, 창업 기회를 확대해 달라는 것 등 많은 분들이 다양한 의견을 주셨습니다. 이러한 요구를 한가지씩 해결해 나가기 위해 대전디자인진흥원의 역할을 설정하였습니다. 먼저, '미래디자인 과학기술 융합 비즈니스의 허브'입니다. 대전은 과학기술 연구개발 및 디자인기업 인프라가 비교적 잘 갖추어져 있습니다. 이 두 가치를 융합한다면 중부권 디자인산업의 선진화는 물론이고, 적어도 과학기술과 관련된 디자인은 대한민국 중심의 디자인 거점도시로 만들어 갈 수 있습니다. 다음으로 '중부권 디자인 비즈니스의 거점 기관'입니다. 현재 활동하고 있는 디자인 기업 협회를 중심으로 향후 다양한 분야의 디자인관련 협회·단체와 함께 활발한 문화, 학술활동, 국제세미나, 전시회 등을 이끌어 대전 디자인산업은 물론 지역경제 활성화에 앞장서는 디자인 기관이 되도록 노력하겠습니다. 아울러 디자인관련 기업 입주공간을 비롯해 시민 참여형 교육 시설, 전시 및 세미나 공간을 갖춰 대전의 디자인 산업을 이끌어갈 복합 커뮤니티 공간으로 만들어갈 것입니다.

진흥원에서는 업무협약체결을 통한 다양한 사업을 진행 중인 것으로 알고 있습니다. 현재 진행 중인 사업이 있다면 소개 부탁드립니다.

현재 추진 중인 사업으로는 지역 중소기업을 대상으로 디자인 애로

사항을 해결하기 위해 기술융합디자인혁신지원사업과 디자인역량 강화사업이 있으며, 신진 디자이너 발굴 및 지역의 중견 디자이너들의 자긍심 고취를 위해 대전디자인공모전을 추진하고 있습니다. 기술융합디자인혁신지원사업은 지역 첨단기술산업의 수요를 반영하여 시장주도형 제품 디자인 개발을 지원하는 사업으로 IoT 가전, 헬스케어, 고급소비재, 로봇, 모빌리티 등 디자인 관여도가 높고 미래 성장 가능성이 기대되는 제조·서비스 분야의 유망 중소기업을 지원 대상으로 하고 있습니다. 디자인산업역량강화사업은 지역 중소 제조기업의 CI 및 브랜드, 패키지 디자인, 홈페이지·앱디자인 개발 등을 지원하고 있습니다. 또한 지역 중소기업, 디자인전문 회사, 대학생, 일반인 등을 대상으로 디자인 인식 전을 위한 디자인 경영 교육 등을 통해 디자인 활용 확산의 계기를 마련할 예정입니다. 대전디자인공모전의 경우 지난 28회까지 대전시에서 운영하던 사업을 저희 진흥원 출범에 따라 인계된 사업입니다. 다양한 주체의 참여와 우수한 디자인 작품이 나올 수 있도록 규모를 확대하여 추진하고 있으며, 지역에서 활동하는 디자이너들의 작품을 만나볼 수 있는 2020 초대디자이너전도 계획하고 있습니다. 이 밖에도 한국과학기술정보연구원(KISTI)과 과학기술에 기반한 공공서비스의 저변 확대 및 지역경제 활성화 상호협력을 위한 업무협약을 체결하였습니다. 이번 업무협약을 시작으로 디자인과 과학기술을 융합한 디지털뉴딜사업의 시너지 효과를 기대하고 있으며, 미래 신사업 창출을 위한 디자인 혁신 활동의 주춧돌이 될 것으로 전망됩니다.

디자인산업 선진화와 대전시를 대한민국 중심 디자인 거점도시로 만들기 위한 향후 계획이 있다면 말씀해주세요.

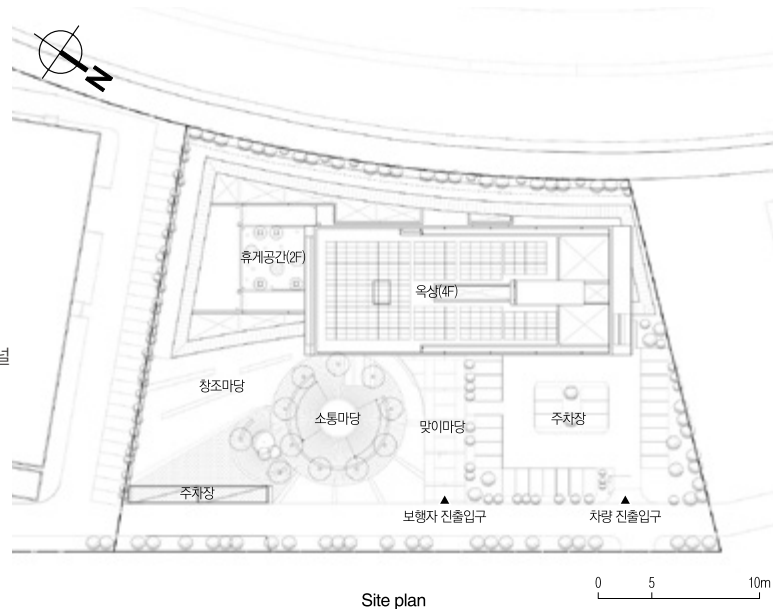
대전은 첨단과학산업의 핵심 거점으로 대한민국 산업 발전에 매우 중요한 전략적 요충지로서, 2018년 기준 디자인 활용 비율 또한 전국에서 가장 높은 증가율을 보입니다. 또한, 공공부문 디자인 개발 확대에 대한 요구가 증가하면서 대전시, 특히 대덕연구개발특구의 디자인산업 경쟁력을 높이고 스마트 정보 기술 등 새로운 시장의 가치 창출을 높여야 한다는 필요성이 지속해서 제기되어 왔습니다. 이에, 대전디자인진흥원은 기업 상품 디자인의 품질을 높이는 디자인개발 지원사업과 컨설팅, 디자인 산업의 권리 보호를 위한 디자인법률자문서비스를 통해 지역경제 활성화와 지역 특화산업에 가치를 더하고, 모두가 행복한 도시를 만들기 위한 공공서비스디자인 향상을 위해 노력하고 있습니다. 아울러, 디자인전문회사의 역량을 강화하고 전문인력 양성을 위한 교육사업과 다양한 전시 및 홍보, 장비 및 시설을 지원하여 첨단 과학기술과 디자인 융합 관련 대한민국 중심 거점도시를 만들어 가겠습니다.

DAEJEON INSTITUTE OF DESIGN PROMOTION

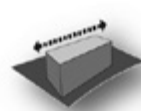
대전디자인진흥원



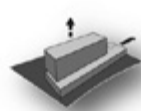
위치 대전광역시 유성구 테크노9로 35
용도 교육연구시설
대지면적 16,529㎡
건축면적 2,094㎡
연면적 4,356㎡
규모 지하1층, 지상4층
구조 철근콘크리트
마감 알루미늄시트, 로이복층유리, 노출콘크리트패널



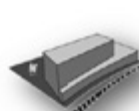
Site plan



01 MASS



02 DIVIDE



03 FLOW



04 DYNAMIC IMAGE

Design process

The Daejeon Institute of Design Promotion is a project promoted within Techno Valley based on the basic purpose of strengthening industrial capabilities through the convergence of design and R&D and improving competitiveness of small and medium-sized and local companies through design.

The overall layout was to flow the nature of the southern Cheongbaek Mountain into the site by bringing the greenery into the site, and the front public space was given a role as the central park of Techno Park. In addition, we created various buffer spaces that naturally connect the flow of the interior and exterior spaces and continue along the main axis of the building. Based on this, it is intended to have a venue for natural exchange and communication inside and outside, and to provide various places for shared design and technology.

The communication yard on the first floor is a place of relaxation and culture. It is a small harmonious yard of Techno Park located in the center of the Institute of Design Promotion. The spaces between a communication yard, a lobby and a resting yard can be used in natural connection through variable walls for an exchange place of design and technology.

The basic floor construction is for a multipurpose variable space that responds to various functions and needs. The exhibition hall

and seminar hall on the first floor considered various exhibitions and events by reflecting the moving wall, and created as an integrated cultural venue that can expand the space into the lobby.

The rest space on the second floor using the upper part of the seminar hall and the creative/communication space on the third and fourth floors are where members of the Institute of Design Promotion exchange and develop with each other.

The third floor start-up center and education room were designed to have an appropriate space by using moving walls in consideration of the diversity and size of consumers, and the fourth floor KDM room to secure the ceiling height by using an exposed ceiling in consideration of students' creative thinking.

The design concept expresses the design of Daejeon spreading to the world and the strengthening of industrial capabilities of small and medium-sized and local companies. An educational venue that leads the world design trend and the improvement of design competitiveness through the convergence of design and R&D is expressed with an ascending upper mass. The stable base is expressed with a lower horizontal mass to drive the growth and development based on a stable science city.





대전디자인진흥원은 디자인과 R&D 융합을 통한 산업역량 강화와 디자인을 통한 중소기업의 경쟁력을 도모하고자 하는 기본 취지를 바탕으로 테크노밸리 내에 추진된 프로젝트이다.

전체적인 배치는 녹지를 대지로 끌어들이며 남측 청백산의 자연을 대지로 유입하였고 전면공지는 테크노파크의 중심공원으로 역할을 부여하였다. 또한, 내·외부공간의 흐름을 자연스럽게 연계하고 건물의 메인축을 따라 이어지는 다양한 완충공간을 조성하였다. 이를 토대로 내·외부의 자연스러운 교류와 소통의 장을 마련, 디자인과 기술의 나눔이 있는 다양한 장소를 제공하고자 한다.

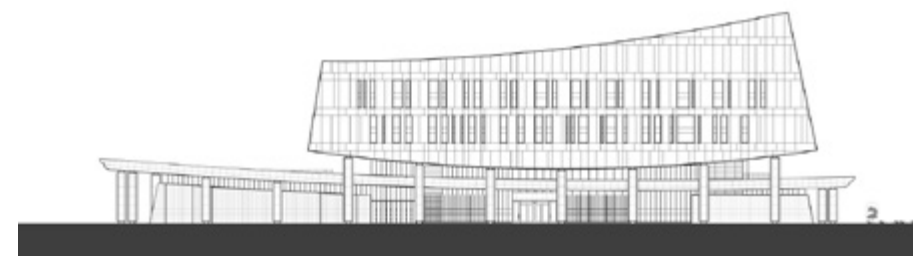
1층 소통마당은 휴게와 문화의 장소로 디자인진흥원의 중심에 위치한 테크노파크의 작은 화합의 마당이며, 소통마당/로비/쉼마당 사이는 가변벽을 통해 자연스러운 연계 활용이 가능한 공간으로 디자인과 기술의 교류 장소로 사용하도록 계획하였다.

기본적인 평면구성은 다양한 기능과 요구에 대응하는 다목적 가변공간의 구성이다. 1층 전시장 및 세미나장은 무빙월을 반영하여 다양한 전시 및 행사를 고려하였고, 로비로의 공간 확장이 가능한 통합문화의 장으로 조성하였다.

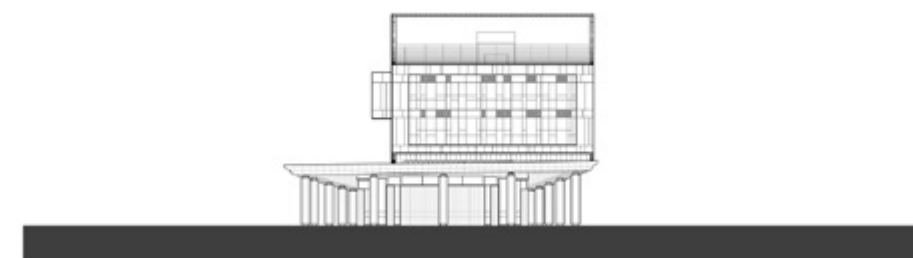
세미나장 상부를 활용한 2층 휴게공간과 3층, 4층 창의/소통 공간은 디자인진흥원의 구성원이 서로 교류하며 발전해나가는 장소이다.

3층 창업센터와 교육실은 수요자의 다양성 및 규모를 고려해 무빙월을 활용하여 적정공간을 확보할 수 있도록 하였고, 4층 KDM 실은 학생들의 창의적 사고를 고려하여 노출천장으로 천장고를 확보하였다.

디자인 개념으로는 세계로 뻗어 나가는 대전의 디자인과 중소·지역기업의 산업역량 강화를 표현하였다. 세계디자인의 흐름을 선도하는 교육의 장, 디자인과 R&D의 융합을 통한 디자인경쟁력 향상을 상승감 있는 상부 매스로 표현하였으며, 안정된 과학도시의 기반 위에 성장과 발전을 도모한다는 뜻에서 하부 수평적인 매스로 안정된 기반을 표현하였다.



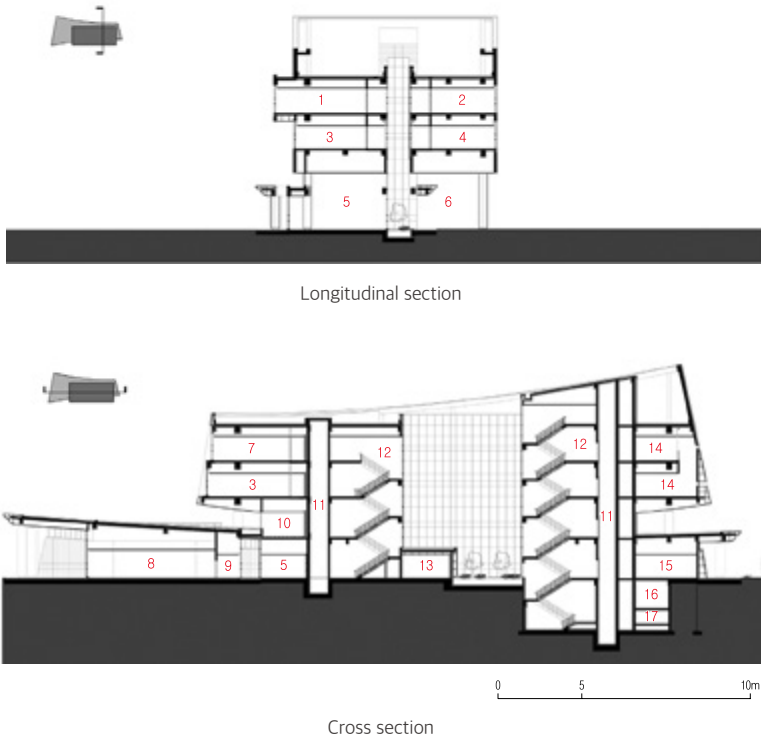
South elevation

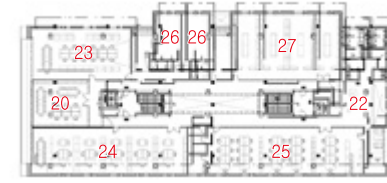
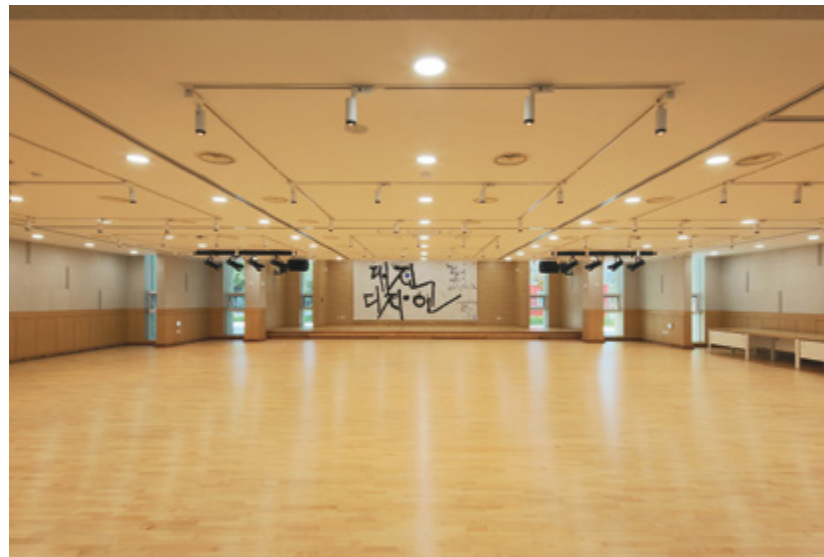


West elevation

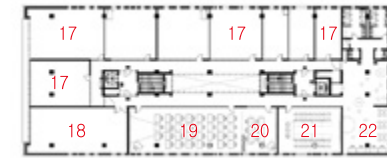


1. UX laboratory
2. Office
3. Business center
4. Education room
5. Lobby
6. Parking
7. Multipurpose room
8. Exhibition & Seminar room
9. Studio
10. Communication room
11. Elevator
12. Staircase
13. Windproof room
14. Creative communication room
15. Seminar room
16. PIT
17. Artesian spring tank

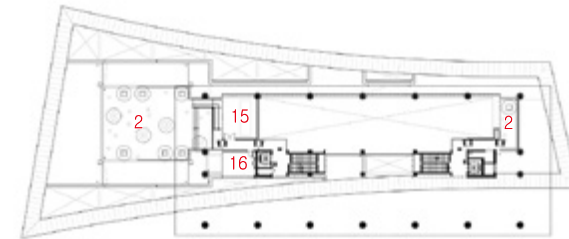




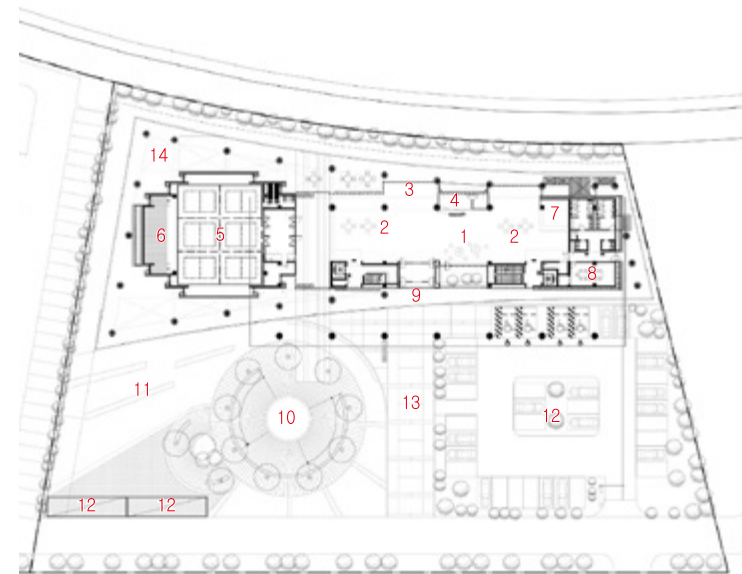
4th floor plan



3rd floor plan



2nd floor plan



1st floor plan

1. Lobby
2. Rest area
3. Design goods exhibition
4. Information desk
5. Exhibition & Seminar room
6. Stage
7. Cafe & Cafeteria
8. Seminar room
9. Main entrance
10. Communication yard
11. Creation yard
12. Parking
13. Welcome yard
14. Resting yard
15. Air handling unit room
16. Communication room
17. Business center
18. Studio
19. Education room
20. Multipurpose room
21. Conference room
22. Creative / Communication room
23. KDM room
24. Project room
25. Office
26. Sleeping room
27. UX laboratory

**DAEJEON
DESIGN
COMPETITION
2020**

발 행 2020. 12. 18

발 행 인 윤병문

발 행 처 대전디자인진흥원
대전광역시 유성구 테크노9로 35
www.didp.or.kr

총괄책임 전영옥

실무책임 이성규, 엄태호, 강지영

