

제  
31  
회

대전디자인공모전

THE 31th  
DAEJEON  
DESIGN  
AWARD

DIDP





주최·주관

**DIDP** 대전디자인진흥원  
DAEJEON INSTITUTE OF DESIGN PROMOTION

후원



대전디자인발전교수협의회



# Contents

## 들어가서

축하의 글	대전광역시장	06
여는 글	대전디자인진흥원장	07
축하의 글	(사)대전디자인기업협회 회장	08
축하의 글	대전디자인발전교수협의회회장	09
축하의 글	심사위원장	10

## 수상내역

대상	16
금상	18
은상	20
동상	24
특선	34
초대디자이너상	74
초대디자이너	77
입선	85

## 운영위원·심사위원 명단

운영위원	97
심사위원	98



들어가서



대전광역시장

## 이 장 우

반갑습니다.

대전광역시장 이장우입니다.

제31회 대전디자인공모전 개최를 진심으로 축하드립니다. 오랜 시간 정성을 쏟은 작품을 출품해주신 분들과 좋은 성적 거두신 수상자분들께 마음 깊이 감사드립니다. 아울러 이번 공모전을 위해 애써주신 대전디자인진흥원 윤병문 원장님, 운영·심사위원 여러분 고맙습니다.

21세기는 흔히 도시의 시대라고 합니다. 현재 세계 인구 절반 이상이 도시에 살고 있습니다. 유엔(UN) 보고서에 따르면, 2050년에 도시 거주 인구 비율이 70%에 이를 것으로 예상합니다. 도시를 디자인하는 것은 우리 삶을 디자인하는 일입니다. 이에 따라 디자인이 도시의 삶의 질과 문화적 가치를 평가하는 지표이자 경쟁력이 되고 있습니다.

민선 8기 대전시정은 ‘일류 경제도시 대전’으로 도약하기 위한 노력을 힘없이 이어가고 있습니다. 우리 대전이 진정한 일류도시로서 품격을 갖추고 새로운 도시 경쟁력을 확보하기 위해 디자인의 역할이 중요한 시점입니다.

대전디자인공모전은 대전의 다채로운 미래를 그려 나가고 디자인산업을 이끌 인재를 발굴하는 기회의 장입니다. 특히 코로나19로 인해 다소 위축됐던 예비 디자이너들의 활발한 참여로 예년에 비해 우수한 작품들이 더 많이 출품되었습니다. 수상 여부와 관계없이 이번 공모전에 출품된 작품 하나하나가 더할 나위 없이 소중합니다. 여러분의 아이디어는 우리 대전의 디자인 가능성과 방향을 가늠하는 지표가 될 것입니다.

앞으로도 대전시는 대전디자인공모전이 우리 지역 디자인산업과 대전시 디자인 정책의 지평을 더욱 넓히는 좋은 계기가 될 수 있도록 더 많은 관심과 노력을 기울여 나가겠습니다. 대전디자인공모전의 더 큰 발전을 기원합니다.

감사합니다.

대전디자인공모전이 글로벌 디자이너들의  
등용문으로써 대전의 디자인산업이  
더욱 발전할 수 있도록 노력하겠습니다.

안녕하세요.

대전디자인진흥원의 윤병문 원장입니다.

먼저 제31회 대전디자인공모전의 성공적인 개최를 위해 애써주신 이장우 시장님과 대전광역시 관계자분들에게 감사의 인사를 드립니다. 아울러 제31회 대전디자인공모전에 출품해주신 많은 분에게도 감사드립니다.

제31회대전디자인공모전은대전디자인진흥원이 2020년도부터 주관해온 이래로 3년째가 되었으며 그동안 디자인계의 깊은 경험과 젊은 감각이 융화되어 새로운 패러다임을 형성해나가는 데 기여하고 있습니다.

올해 제31회 대전디자인공모전은 약 1,100여점 이상의 작품이 출품되어 경쟁하였으며, 전국 약100여곳의 학교, 기업 등에서 출품해주셨습니다. 매년 우수한 디자인 작품들이 출품되고 있으며 예년보다 더욱 발전하고 있습니다. 이제는 대전디자인공모전이 대전·충청권역을 넘어 대한민국의 대표 디자인 공모전 중 한 곳으로써 역사를 써 내려가고 있다고 말씀드릴 수 있을 것 같습니다. 향후 글로벌 어워드로 발전시켜 대전과 국내를 넘어 글로벌 디자이너들의 경쟁과 축제의 장으로 발전해나가겠습니다.

또한 대전디자인공모전이라는 정체성과 더불어 우수한 아이디어와 창작 및 혁신의 장을 밀거름 삼아, 대전의 디자인산업이 더욱 발전할 수 있도록 대전디자인진흥원이 노력하겠습니다.

대전디자인공모전이 국내 대표 디자인 공모전이 될 수 있도록 물심양면 수고해주신 (사)대전디자인기업협회 이재준 회장님, (사)대전디자인발전교수협의회 임현빈 회장님, 운영위원님들, 심사위원님들께 진심으로 감사드립니다.

마지막으로 아낌없는 관심과 성원으로 출품해주신 모든 분들께 깊이 감사드리며, 수상하신 분들에게도 축하의 말씀드립니다.



대전디자인진흥원장

## 윤 병 문

축하의 글

•

대전디자인공모전을 통해 열정과 꿈이 모여  
하나의 빛으로, 그 빛으로 대전 디자인 산업의  
앞날을 밝게 비추길 기대합니다.



(사)대전디자인기업협회 회장  
이 재 준

안녕하십니까?

(사)대전디자인기업협회 회장 이재준입니다.

지역디자인 산업 발전을 위해 항상 노력을 아끼지 않는 대전디자인진흥원 원장님 이하 임직원 여러분, 대전, 충청권 디자인 관련 학과 교수님들, 뒤에서 조용히 힘을 불어넣어주시는 대전광 역시 관계자 여러분과 모든 열정을 다해 공모전에 출품한 디자이너분들에게 감사의 말씀을 올립니다.

또한 운영위원회에 수고해주신 운영위원 여러분, 공정한 심사를 진행해주신 심사위원 여러분 들게 감사의 말씀 올립니다.

제31회 대전디자인공모전을 통해 디자이너분들의 뜨거운 열정과 꿈을 확인하였습니다. 코로 나 팬데믹이라는 큰 변화에 맞춰 다양한 주제의 작품들이 출품되었고 완성도 높은 디자인들을 많이 접하게 되어 실력있는 디자이너들의 향연이라고 말씀드리고 싶습니다.

저는 대전디자인공모전이 여러분의 뜨거운 열정과 꿈이 모여 융합하는 다채로운 빛과 같다고 생각합니다. 이 빛이 지역 디자인 산업이 더욱 발전할 수 있는 방향으로 나아갈 수 있는 길을 제시해 줄 것이라 믿습니다. 우리 협회 또한 대전디자인진흥원과 함께 걸으며 대전 지역 디자인산업 발전과 더불어 지역 경제 활성화의 견인차가 될 수 있도록 노력하겠습니다.

대상을 수상한 강나경, 이지원님을 비롯한 모든 수상자분들에게 대전의 디자인 산업 발전의 길을 제시해주심에 감사드리며 축하의 말씀을 올립니다.

축하의 글

•

대전디자인공모전이 이제  
세계적인 글로벌 디자인 어워드로  
발전해갈 것을 기대합니다.



대전디자인발전교수협의회장  
임 현 빈

여러분 안녕하십니까?

대전디자인발전교수협의회장 임현빈 교수입니다.

이번 제31회 대전디자인공모전을 위해 애쓰신 대전디자인진흥원장님을 비롯한 직원 여러분들의 노고와 대전충청권 디자인 관련 학과 여러 교수님들의 공모전 운영과 열정적인 지도에 감사의 말씀 드립니다.

또한 국내 최대 디자인 공모전으로 발전해나가고 있는 대전디자인공모전에 출품하신 모든 디자이너분들의 참여와 열정에 박수를 보냅니다.

이제 4차 산업혁명시대와 뉴미디어 시대가 빠르게 펼쳐지면서 디자이너의 창의력이 점점 더 각광을 받는 시대인 것 같습니다. 디자인은 단순히 시각적 아름다움에 그치는 것이 아니라 사용자 편의성과 경험에 가치를 더한 디자인들이 트렌드를 이끌고 있습니다.

이번 공모전은 전국의 많은 대학, 소속의 디자이너들이 출품해주셨습니다. 이를 통해 지역 디자인계가 지역의 벽을 넘어 전국, 전 세계의 디자이너들과 선의의 경쟁을 할 수 있는 기회의 장으로써 경쟁력을 키워 취업과 창업의 훌륭한 밑거름이 될 것이라고 봅니다.

앞으로 대전디자인공모전이 거듭 발전하기를 기원하고, 크리에이티브의 가치와 열정이 더욱 높아지기를 기대합니다. 다시 한번 성공적인 제31회 대전디자인공모전의 개최와 수상을 진심으로 축하드립니다.

감사합니다.

## 심사의 글



심사위원장

남택한

반갑습니다.

제31회 대전디자인공모전 심사위원장 남택한입니다.

대전디자인공모전은 작년 30회를 넘어 올해로 31회를 맞이했습니다. 84개의 대학교, 기업 등 다양한 기관에 소속된 학생, 일반, 초대작가분들이 총 1,101점을 출품해 주셨습니다. 1차 심사에서 상격으로 선정된 작품으로 2차 심사를 진행했습니다. 2차 심사는 저를 포함하여 다양한 디자인 분야의 전문가 열한분이 심사위원으로 참여하여 깊이 있는 토론과 심의를 거쳐 대상 1점, 금상 2점, 은상 4점, 동상 10점, 특선 40점, 초대디자이너상 2점, 특별상 3점을 선정하였습니다.

지금 개발되고 있는 제품, 콘텐츠 등은 앞으로 출시될 미래를 바라보고 디자인되고 있습니다. 짧게는 몇 달, 길게는 몇 년 후의 소비자를 위해 디자이너는 상상을 합니다. 디자이너의 상상에는 우리 모두의 미래가 담겨 있습니다. 우리는 디자인 결과물을 통해 과거보다 발전된 새로운 삶을 살며, 새로운 경험을 통한 즐거움을 누리고 있습니다. 이번 대전디자인공모전 심사를 진행하면서 출품작 속에 담긴 65개의 미래를 경험해 보았습니다. 우리의 생활이 앞으로 얼마나 편리해지고 어떠한 새로운 경험을 하게 될지, 또한 우리의 산업과 경제는 어떤 모습으로 발전하게 될지, 심사를 진행하기 보다는 앞으로 우리 눈 앞에 펼쳐질 새로운 미래를 경험하는 즐거운 시간이었습니다.

앞으로 32회, 33회를 넘어 계속 발전하는 대전디자인공모전이 우리에게 얼마나 더 행복하고 즐거운 미래를 보여줄지 많은 기대가 됩니다. 우리나라의 중심인 대전에서 펼쳐지는 대전디자인공모전이 우리나라의 중심을 넘어 세계의 중심이 되는 글로벌 디자인어워드로써 발전 가능성이 충분하다고 생각합니다.

제31회 대전디자인공모전에서 수상하신 여러분들에게 축하 인사를 드립니다. 그리고 수상을 하지는 못했지만 우수한 작품으로 참가해 주신 모든 분께도 격려와 감사의 말씀을 드립니다. 디자이너들의 상상 속에 담긴 미래를 다 같이 공유하며 즐길 수 있는 대전디자인

공모전이라는 아름다운 무대를 만들어주신 대전광역시와 대전디자인진흥원 관계자분들께도 감사의 말씀을 드립니다. 공모전 심사를 위해 전국 각지에서 모여주신 열 분의 심사위원분들, 공정하고 투명한 심사를 위해 많은 노력을 해주신 대전디자인공모전 담당자분들께도 깊은 감사의 말씀을 드립니다.

제31회 대전디자인공모전은 여러분의 관심과 노력, 헌신으로 잘 마무리되었습니다. 수상작들이 보여주는 미래의 상상이 디자이너 여러분들에게 많은 도움이 되기를 바랍니다. 또한, 내년에 더욱더 새로운 모습으로 펼쳐질 제32회 대전디자인공모전에도 높은 관심과 참여를 기대합니다.

감사합니다.

남택한 배상



## 수상작

대상	강나경   이지원   김승준(지도교수) BELIGHT(빌라이트)	동상	유현준   윤하정   윤덕민 養林_양림
금상	한유지   강나영 대전 제2시립도서관 아이덴티티 디자인 개발 ‘드림플레이스대전’  장대원   민수경   조혜연(지도교수) DELIVERY - GREEN KIT		김기현   하서영 스마트 도어락, OPN  김형민 일각이 여삼추  온수현 Warmth In Winter
은상	박상희   최혜진   황재원   정상목(지도교수) Well-come  서주원 따로 또 같이[가치]  하 정   정수진 ORIGAMI  이병훈   김선일   서명환 소담, 소재의 이야기를 담다		윤은지 장애인을 위한 대전 나들이 플랫폼 ‘모람모람’  임세라 모오다: 폐지수거 노인과 지역사회가 함께 최적의 동선을 정하고 환경을 지킵니다  박은진 산들한발채  김지호   신승수 최적의 길 (Optimal map service)  정보경   정혜교   이병훈   고유진   윤혜원(지도교수) 대전 핫플레이스 안내 어플 ‘오슈(OSHU)’  류태웅   이용현   민웅기   이승수   채성수(지도교수) Cross Wear
특별상	김병진(지도교수) 한남대학교 융합디자인학과  김성학(지도교수)   유정미(지도교수) 임진호(지도교수)   최희영(지도교수) 대전대학교 커뮤니케이션디자인학과  신희경(지도교수) 세명대학교 시각영상디자인학과	초대 디자이너상	김병안 Stay Daejeon  정용진 주민친화형 나선형 소형풍력발전 가로등

## 특선

특선	
임재진 물섭취 권장 및 휴식 어플리케이션 : 물마심	김민서   성민선(지도교수) 대뺑해보기전
김윤경   이누리   유수현   윤정민   유성호(지도교수) Sing-T(씽티)	온수현 Inner Voyage
이은지   김채원   차예진   한예린   김승민(지도교수) 대탐험	온수현 Emotional Stability, Hanok
황서하   성민선(지도교수) 대전광역시 사회서비스원의 새로운 캐릭터 ‘코미 & 키미’	온수현 In The Rain
노유진   성민선(지도교수) 대전이 조하농	전지현 대전시 요식업 자영업자를 위한 손쉬운 매장관리 서비스 디자인
최대한 동지와 동비	노효주   이수민   정아윤   한상만(지도교수) 허리숙여 다가가는 모드를 위한 공공택시 키오스크 아파조타
박종아 Zerojyu(제로쥬): 대전 시민의 친환경 생활을 위한 애플리케이션	김나은 당키즈 - 당뇨환아를 위한 혈당관리앱
임재진 대전 도시농업 캐릭터 ‘파머 & 하비’	김소민   최은정   이재영   이여름(지도교수) 마음짓기
김주완 covid-19 비대면 시대 ‘홈트레이닝’ 으로 건강지키기! 인포그래픽 디자인	김가은 함께 걷는 오늘도 대전길로
김성수   이정민   설동준   조혜연(지도교수) Space ‘O’	유슬기   송재은(지도교수) A colorful daily life
노혜린   장바름   오현지   윤서희 소제	박은진 청년 정치 교육 서비스 , 무지(MUZI)
윤희진 나전 2023	황어진   신혜지 SAFE SQUARE(세이프 스퀘어)
서재현   김찬수 장터유	박예은   강예진   김나리 소소_일상의 소소함을 찾다
유연준   김청하   이경현 citadel seoul	정원석 Rethinking Ichon Hangang Riverside Park
성정현   이여진   남궁솔 와유, 대전	염아현   강승현   성민선(지도교수) 하늘로 향한 누리-하리
허은지 가치가개	류지원   허 군 대전의5구를 탐험하는 모바일 러닝액션게임! ‘꿈꿈런’
김여량   박지은   김영주 대전의 문화를 켜다 ‘ON’	이우성   배희정   김은수 미오운,내 일상을 지키는 단 하나의 앱
전소라   원강식(지도교수) A Tropical Tiger	김나은 대대로 - 대전의 시니어를 연결하는 지역시설 기반 시니어 커뮤니티
김진하 페이퍼트리 숲의 요정 A와 a	양우열   장건희   금지혜   김수현   임현빈(지도교수) 중앙용사
이민재 그래피티 괴물들의 단체사진 GRAFFITI - MONSTERS	김지호 헤이데이(Heyday)





수상내역

BELIGHT(빌라이트)

디자인  
강나경 | 이지원 | 김승준(지도교수)

출품분야  
공공/공간/환경 디자인



BELIGHT는 저개발 국가와 지역의 교통환경에 희망, 즉 빛이 되어 주는 신재생에너지 기반 신호등입니다.  
접근성이 낮은 전기를 대신해 보편적 에너지원인 바람과 태양광으로 신호등 전력을 공급합니다. 자동차가 달림으로써 발생하는 ‘차량 공기저항’을 통해 발생하는 바람을 주된 에너지원으로 사용하며, 발전기를 가동할 수 없는 상황에도 지속적인 전력공급을 위해 태양광 발전을 상호보완적으로 사용합니다. 또한, 보행자 신호등과 운전자 신호등을 결합해 불필요하게 낭비되는 에너지를 최소한으로 줄인 지속가능한 신호등입니다.

**PROBLEM**

CAMBODIA	10	There are at least 100,000 people without electricity in most developing countries and underdeveloped areas. There are also countries where the average electricity penetration rate does not even reach 50 percent.
MYANMAR	25	
THAILAND	0	
PHILIPPINES	30	
INDONESIA	60	

**SOLUTIONS**

It supplies electricity by operating a wind generator through 'vehicle air resistance', which is the wind generated by the running of the car.


**RENEWABLE ENERGY**  
The sun and wind are everywhere. This renewable energy can be great help to countries and regions with difficult access to electricity. In addition, solar and wind power of renewable energy traffic lights are complementary and can be used continuously.

**ALL-IN-ONE**

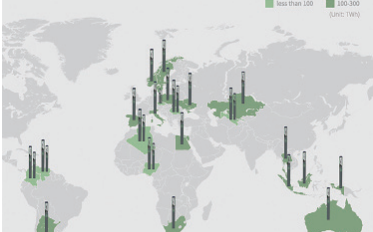
It is designed to reduce power consumption by combining driver and pedestrian traffic lights into one. Since wind energy is used as the main energy, the central part of the pillar is twisted so that you can feel the flow of the wind, adding to the aesthetics of the design.

**WARNING LIGHT**

There are many pedestrians trying to cross the crosswalk when the time remaining at the green light is running short. To alert them, a warning is displayed with a crosswalk-shaped light on the back of a traffic light. It sends a message of danger by flashing green light until the remaining time of 7 seconds and red light from 6 seconds.



**Distribution of countries with low electricity production**




Source: Enerdata Electricity Production by Country, as of 2020

There are people in the world who live on power supply of at least 40TWh. It is a light for everyone by allowing people in underprivileged areas to enjoy electricity to their heart's content in an easy and convenient way.



**BELIGHT**  
Traffic light to give hope

There are many underdeveloped areas in the world that do not provide electricity. Electricity is less accessible, but renewable energy such as sun and wind are universal energies. By using renewable energy, we designed an integrated traffic light that provides hope, that is, be a light to the traffic environment for both drivers and pedestrians.



1. Driver's perspective: A car approaching the intersection, seeing the green light.

2. Pedestrian's perspective: A pedestrian crossing the street, seeing the green light.

3. Driver's perspective: A car approaching the intersection, seeing the red light.

4. Pedestrian's perspective: A pedestrian crossing the street, seeing the red light.

대전 제2시립도서관  
아이덴티티 디자인 개발  
‘드림플레이스대전’

디자이너  
한유지 | 강나영

출품분야  
시각/정보 디자인

문화 격차 해소와 시민의 문화 향유 기회 확대 등을 위해 2024년 3월 개관 예정인 ‘대전 제2시립도서관’은 대전광역시 동구를 대표하는 도서관으로서 타 도서관과의 차별성을 보여주며 도서관과의 정체성을 잘 드러낼 수 있도록 아이덴티티 개발이 필요하다. ‘대전 제2시립도서관’은 청소년,어린이 창의 도서관 기능을 중심으로 조성되는 복합 문화공간이다. 지역의 어린이,청소년들이 꿈을 키워나갈 수 있는 공간이라는 의미로 ‘드림플레이스대전’이라고 네이밍 했다. 대전시민들을 위해 간편한 도서관 정보 제공 서비스로 신속하고 편리하게 도서관과 문화센터 정보를 제공하고자 했다.

DELIVERY -  
GREEN KIT

디자이너  
장대원 | 민수경 | 조혜연(지도교수)

출품분야  
공공/공간/환경 디자인

코로나 19로 장기화에 따라 휴식 공간의 이용이 증가하는 추세지만 대전의 ‘신.구도심 간 공원 녹지 격차’는 여전히 좁혀지지 않고 있다. 동구 직장산, 대동 하늘공원 등 신도심 관광을 주목적으로 하는 공원 조성은 활발히 진행 중이나, 원 도심 주민 중심 공원 녹지 조성은 아직 턱없이 부족하다. 버스 정류장, 지하철 역 앞, 광장, 녹지 가 없는 뜨거운 땅에도 보다 가볍고 저렴하고 쉽게 설치,해체가 가능한 커스텀화 된 공원을 만들 수 있다면 어떨까? 공간에 구애 받지 않고 각각의 커스텀이 가능한 “대전 시민의 새로운 여가 활동 녹지공간”을 배달 해드립니다. 모듈화된 그린키트를 선택하여 배송이 된 후에는, 누구나 자신의 상황에 맞는 공간을 만들어 나간다. 원하는 장소에서 인원 수에 따른 배치, 혹은 자신만의 캠핑장, 역 광장의 대기공간, 쉼터, 외로움 공존 공간 등 다양한 목적성에 맞게 쉽게 공간을 구성할 수 있다. 그리고 사이트인 대전역의 동광장과 서광장은 버스 정류장의 불편성, 대기공간 부족, 역의 활성화 공간 부족, 다양한 커뮤니케이션 공간 부족과 같은 문제점들 또한 한번에 해결 가능하다는 장점이 있다. 4칸x4칸의 FRP 그레이팅을 최소단위 모듈로 하여 수직,수평,바퀴 모두 결합될수 있도록 조인트를 설계했으며, 이 400x400 사이즈의 모듈을 기반으로 레고를 조립하듯 무수한 형태로 조립할수 있다.

금상



금상





Well-come

디자이너  
박상희 | 최혜진 | 황재원 | 정상목(지도교수)

출품분야  
디지털미디어/콘텐츠 디자인

엔데믹 블루란 거리두기 완화로 사회적 고립에서 벗어남에 따라 코로나 사태로 익숙해졌던 비대면 일상이 급변하며 우울감을 느끼는 것을 뜻합니다. 엔데믹 블루를 경험한 9명에게 인터뷰를 진행한 결과, 엔데믹 블루를 극복하기 위한 활동을 시도해 보았으나, 타인과의 낮은 신뢰도로 부담스러운 대면 만남, 행동으로 실행하기까지의 동기부여 부족과 같은 문제점을 겪고 있음을 확인하였습니다. 또한, 이를 해결하기 위해서는 서서히 사회적 관계를 형성할 수 있는 ‘적응의 시간’이 필요하다는 사실을 알 수 있었습니다. ‘엔데믹 블루’라는 사회적 문제를 해결하기 위해, 외출에 대한 동기를 부여하고 사람들과 쉽게소통할 기회를 마련하는 앱 서비스인 “Wellcome”을 제안합니다. 타인과의 공감대 형성을 위한 ‘전통 놀이’를 통하여 소통의 기회를 형성하는 경험을 제공하는 것이 “Wellcome”의 핵심 기능입니다. 놀이를 통한 단합활동으로 자연스러운 유대감을 형성하며, AR전통 놀이를 즐길 수 있는 웰니스 스팟을 통해 외출에 대한 동기를 직접적으로 부여함으로써 거주지로부터 가까운 거리에서 사람들과 소통할 수 있습니다. 신체, 육체 건강을 챙길 수 있는 웰니스 놀이공간을 마련해 즐거운 오락, 적당한 힐링, 그리고 원활한 상호작용을 경험하도록 유도하는 것이본 서비스의 핵심 목표입니다. 그들을 어항을 쓴 채 바닷속에만 고립된 겁 많은 북극곰으로 시각화하여, 어항을 벗고 신나게 밖에 다닐 날이 올 수 있다는 희망적인 메시지를 디자인 콘셉트로 설정하였습니다. 외출 전 오프라인 활동을 유도하면서 적당한 힐링의 장소를 형성해 소통을 유도합니다. 이후 동네 사람들과 즐길 수 있는 오락 콘텐츠를 제공함으로써 대면 만남의 부담을 덜어주고 ‘동네 커뮤니티’, ‘친구 맺기’, ‘매칭’, ‘AR게임’, ‘AR게임’, ‘웰니스 현황 통계’, ‘웰니스 포인트’ 등의서비스를 경험할 수 있습니다.

은상



따로 또 같이[가치]

디자이너  
서주원

출품분야  
공공/공간/환경 디자인

은상

우리 사회에는 다양한 형태의 가족이 생겨나고 있고, 그들은 저마다 육아에 대한 다양한 고충을 가지고 있다. 가족 중 미혼부는 26%를 차지하지만 미혼부를 위한 이용 시설은 전무하며 한부모 가정의 부모는 외출이 어렵고 경력단절 기간 역시 길다. 육아와 업무의 병행이 어려워 육아를 기피하는 부부는 계속해서 늘고 있다. 또한 다문화 가족 중 40%는 “도움 청할 곳 없다”고 말한다. 육아가 힘든 모든 가정을 위한 장소로 다양한 육아 문제의 대안책이 되어주는 시설.이웃 간의 상생을 통해 모든 가정이 행복하게 지낼 수 있는 복합주거공간을 제안한다. 이웃간의 거리가 가까운 특징의 장점을 극대화하여 일자리가 필요한 어른들은 수익을 얻고 아이들은 충분한 돌봄을 받는다. 기존 셰어하우스의 단점 보완하여 방 단위가 아닌 집 단위로 공간을 나누어 서로 다른 생활습관으로 인해 일어나는 갈등을 최소화하고 각 가정의 독립성을 최대한 확보한다





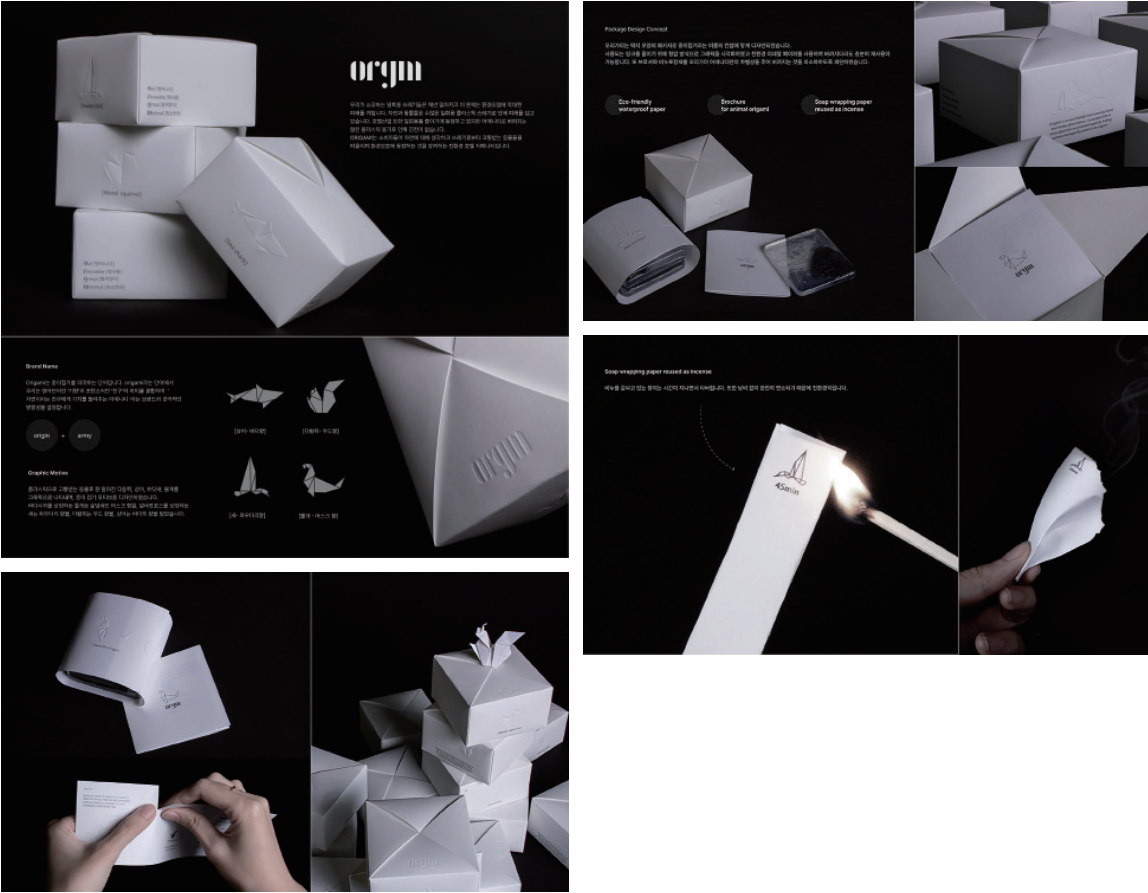
ORIGAMI

디자인  
하 정 | 정수진

출품분야  
시각/정보 디자인

ORIGAMI는 플라스틱으로 인한 심각한 피해를 입고 있는 동물들을 통해 소비자들에게 경각심을 주기 위한 친환경 호텔 어메니티 패키지디자인입니다.  
종이접기와 결합한 패키지 구도를 활용하여 소비자들이 직접 사용하며 환경에 대해 다시 한번 돌아볼 수 있습니다. 플라스틱으로 인해 피해 입는 대표 동물인 다람쥐와 상어, 바닷새와 물개를 그래픽 모티브로 디자인하였으며 각 동물들의 이미지에 맞는 타입의 향을 부여함으로써 호텔의 고급스러움을 더하였습니다.  
패키지를 열면 종이접기를 할 수 있는 브로셔와 인센스로 활용할 수 있는 속 포장지가 비누를 감싸고 있습니다. 비누를 사용하고 남은 속 포장지는 인센스페이퍼로 낭비 없이 완전히 연소되기 때문에 친환경적입니다. 환경을 위해 지속 가능하며 장기적인 이점을 가진 어메니티로써 호텔을 이용하는 소비자에게 좋은 브랜드 이미지를 심어줄 것입니다.

은상



소담,  
소제의 이야기를 담다

디자인  
이병훈 | 김선일 | 서명환

출품분야  
시각/정보 디자인

은상

“대전 근대의 역사를 품은 마을, 소제를 담다”  
대전역 인근의 소제동은 대전의 100년 역사를 고스란히 간직한 곳입니다. 1905년도 대전에 경부선 철도가 놓이면서 철도 기술자들을 위한 숙소가 지어지고 철도관사촌이 형성되었습니다. 한국전쟁 이후부터 대전 시민들이 70여 년간 살아온 역사가 담긴 곳이기도 합니다. 현재 소제동에 40여채의 철도관사가 남아있으며, 근대 가옥들이 보존된 독특한 골목들, 곳곳에 생겨난 멋스러운 가게와 문화예술공간, 계절의 변화를 느낄 수 있는 대동천의 산책로가 골목길과 어우러져 매력적인 방문지로 부상중입니다. 대전이라는 도시의 매력을 담아낸 마을이라는 생각이 들었습니다. 대전 근대사를 함축적으로 보여주는 독특한 건축 양식들과 그것들을 보존하여 개조해 새롭게 생겨난 다양한 가게와 카페들을 그래픽과 패키지로 해석하여 보다 매력적인 이야기로 담아내기 위해 기획하였습니다. 소담, 소제의 매력적인 골목길들과 이야기를 담았습니다. 소담에 담겨진 그래픽과 이야기들로 소제동을 보다 즐겁게 방문하시길 바랍니다.



養林\_양림

디자인  
유현준 | 윤하정 | 윤덕민

출품분야  
시각/정보 디자인

“養”는 키우는 것을 의미하고, “林”는 숲을 의미합니다. “養林”라는 이름에서 알 수 있듯이, 손상된 숲을 되살리기 위한 나무 키우기 키트입니다. 우리가 집에서 소중히 키운 건강한 나무를 자연으로 되돌려줍니다. 이러한 캠페인을 통해 자연환경개선과 집에서 나무를 키우는 재미도 함께 즐길 수 있는 브랜드입니다. 나무를 심는 우리의 작은 행동이 점차 큰 변화를 가져올 것입니다. 우선 멸종 위기에 처한 나무부터 제안을 합니다. 크리스마스트리로 유명한 한국의 구상나무를 대상으로 시작하여, 한국 전통의 동양적인 감성을 더한 본격적인 자연보전 프로젝트를 제안합니다. 외부 그래픽은 씨앗에서 자라는 나무에 대한 미래의 기대와 재미를 시각적으로 표현함으로써 동기부여를 제공합니다. 그리고 패키지 박스는 화분이 따로 필요하지 않고 그대로 화분 역할을 할 수 있다는 매력이 있습니다. 자연을 고려한 디자인이기 때문에 자연으로 분해될 수 있는 소재인 전통 ‘한지’를 사용했습니다. 디자인, 그래픽, 친환경 소재로 만든 재미있는 나무 가꾸기 키트를 제공해 자연보전에 적극적인 참여를 유도합니다.



스마트 도어락, OPN

디자인  
김기현 | 하서영

출품분야  
제품 디자인

당기면 열리는 스마트 도어락 OPN.  
1인 가구의 증가와 함께 이를 대상으로 한 범죄 또한 증가하고 있다. 문을 강제로 열려고 할 때의 문고리 소리에서 느끼는 공포를 없앤 스마트 도어락. 손잡이를 돌릴 필요 없이, 문을 당기기만 하면 열리는 간편한 사용법을 가졌다. 잠금 해제 시 자동으로 손잡이가 90도 회전하여 인체 공학적으로 잡기 편하도록 위치한다. 잠금 시에는 원위치로 돌아가고, 손잡이는 벽에 밀착되어 강제로 열 수 없도록 설계되었다. 손잡이의 미끄럼 방지 가공으로 사용성을 높였고, 내충격 소재를 사용하였다. 잠금 해제 방식으로는 번호키와 지문 인식, 카드키 사용으로 편리성을 추구하였다. 배터리가 닳아 문을 열 수 없는 상황을 대비하여 비상 배터리 단자로 긴급 회생이 가능하다.





## 일각이 여삼추

디자인  
김형민

출품분야  
공공/공간/환경 디자인

신도심의 개발이 무분별하게 진행되고 있는 추세에서 우리는 옛 골목길들에 대한 소중함을 다시금 깨닫고 있습니다. 전국의 여러 골목길들을 찾아다니고 방문하여 느껴본 결과 대전 동구 소재동의 골목길들이 옛 골목길의 모습들을 그대로 가장 아름답게 보존하고 있는 곳이라고 생각하여 이 곳을 배경으로 한 골목길 재생 프로젝트를 구성하였습니다. 제목인 “일각이 여삼추(一刻如三秋)”라는 단어의 의미는 찰나의 순간이 마치 3번의 가을과 같다라는 뜻입니다. 우리가 골목길에서 다음 갈림길을 마주하기까지 평균 시간은 33초라고 합니다. 이 짧은 33초 안에서 저는 골목길을 방문하는 이들에게 여러가지 경험과 감정들을 부여하여 마치 3번의 가을과 같은 긴 시간을 체험하는 듯한 느낌을 받을 수 있도록 공간을 구성하도록 노력하였습니다. 푸른색으로 채색된 부분은 제가 활성화 시킨 골목길이고, 그 골목길 안에서 갈색으로 채색된 부분들은 원주민들이 현재 거주하고 있는 곳들입니다. 이 공간의 활성화로 인해 원주민들이 피해를 입지 않도록 상호 공존할 수 있게 프로젝트를 구성하였습니다. 끝으로 담장과 길들을 적극 활용하여 좁은 골목길 안에서 무리하게 공간을 확보하거나 따로 기성 벤치나 가구를 사용하지 않고 골목길의 변형된 담장들이 자체적으로 가구들로 스며들 수 있도록 디자인 하였습니다.

동상



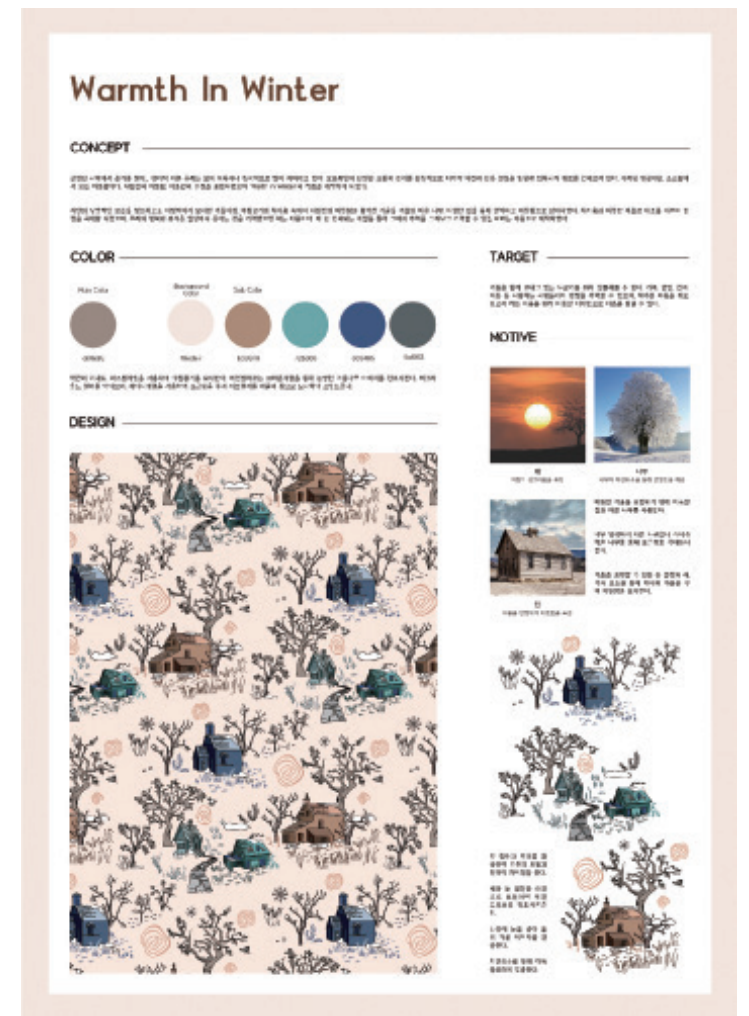
## Warmth In Winter

디자인  
온수현

출품분야  
패션/텍스타일 디자인

단절된 사회에서 온기를 찾다\_ 펜데믹 이후 우리는 삶의 의욕이나 정서적으로 많이 지쳐가고 있다. 오프라인의 단절된 소통과 관계를 감정적으로 다가가 예전과 같은 일상을 힐링과 접목시켜 위로를 건네고자 한다. 이처럼 힐링이란, 소소함에서 오는 따뜻함이다. 사람간의 따뜻함, 이웃간의 우정을 표현하였으며 'Warth in Winter'의 작품을 제작하게 되었다. 자연의 낭만적인 모습을 청초하고도 서정적이게 묘사한 겨울아침, 아침공기의 차가움 속에서 사람간의 따뜻함과 활기찬 기운을 담아내었다. 차가움과 따뜻한 마을로 대조를 이루어 감정을 극대화 시켰으며, 우리의 행복과 휴식은 일상에서 온다는 것을 기억했으면 한다. 매 년 반복되는 계절을 통해 그때의 추억을 그려보고 기억할 수 있길 바라는 마음으로 제작하였다. 패턴을 통해 겨울을 함께 보내고 있는 누군가를 위한 선물과 같은 디자인이 되어, 가족, 연인, 친구, 이웃 등 사랑하는 사람들과의 감정을 추억한다. 차가운 마음을 위로받고자 하는 이들을 위해 따뜻한 디자인으로 마음을 달랠 수 있다.

동상





# 장애인을 위한 대전 나들이 플랫폼 ‘모람모람’

디자인  
윤은지

출품분야  
서비스 디자인

동상

장애인들의 길이 되어주는 플랫폼 모람모람은 ‘이따금씩 한 데 몰아서’ 라는 뜻의 순우리말로, 이동이 번거로운 장애인들에게 문득 여행을 떠나고 싶은 날 가볍게 대전지역의 나들이 장소를 추천해주는 어플입니다. 가는 길에 있는 장애물을 알려주고, 장애인 시설 설치 장소를 소개해주며, 목적지까지의 길을 시뮬레이션 해주어 장애인들이 어려워하는 이동에 도움을 줍니다. 대전지역 동네 장애인 이웃들과 활발한 소통을 하며 도움이 되는 정보를 얻을 수 있습니다.

대전의 상징색인 ‘대전초록’과 상징마크인 초록꽃잎형태를 디자인에 채택하여 대전의 편안함을 반영한 모람모람의 어플리케이션입니다.

현재 장애인을 위한 여행 패키지는 조금씩 생기고 있지만, 장애인의 근로소득을 보면 여행을 가기에 무리가 있습니다. 또한 이미 많은곳에 장애인 시설이 설치되어있지만, 시설을 제대로 사용하지 못하고 있습니다. 그래서 저희 모람모람은 장애인들이저렴한 비용으로 대전 곳곳의 장소들을 편안하게 즐길 수 있는 나들이 서비스를 제공합니다.

처음 어플을 설치했을 때, 관심사 키워드를 설정하여 사용자가 원하는나들이 서비스가 무엇인지 파악하고, 맞춤 서비스를 지원합니다.

추천을 통한 맞춤 나들이 장소를 소개해주고 상세페이지에서 어떤 장애인 시설이 설치되어있는지, 다른 장애인이 갔을 때 후기가 어떤지 자세하게 파악할 수 있습니다.

대전시 지역 장애인들이 대전 곳곳을 더 편하게 이동하고 즐길 수 있는 정보 공유 커뮤니티 서비스를 지원합니다. 가게 정보나 장애인 손님에 대한 친절도,시설이 어떤지 지역 장애인들의 후기로 자세하게 알 수 있습니다.

카테고리별로 인기 장애인 문화시설을 구경할 수 있습니다.

나들이 목적지까지 가는 길에 계단, 공사판, 좁은 인도 등 어떤 장애물이 어디에 있는지 알려주고, 더 편하고 쉽게 이동하기 위해 목적지까지의 시뮬레이션으로 미리 가는길을 확인할 수 있습니다.

# 모오다: 폐지수거 노인과 지역사회가 함께 최적의 동선을 정하고 환경을 지킵니다

디자인  
임세라

출품분야  
시각/정보 디자인

동상

폐지수거 노인에 대하여  
주변에서 쉽게 볼 수 있지만, 관심과 눈길을 받지 못하는 사람들이 있습니다. 바로 폐지줍는 노인들 입니다.

이들이 하루에 모으는 폐지량은 평균 53kg 입니다. 총 1만 5천명의 노인들이 모으는 폐지량은 연 24만 6천톤입니다. 우리 나라의 도심 주택가 발생 폐지량은 연 86만 7천톤이고, 그 중에서 재활용 되는 폐지는 40만 8천 톤 입니다. 자연수집가는 재활용된 폐지 40만 8천톤 중 60%이상의 수거량을 담당하고 있습니다.

사회의 유익하고 환경보존에서 중요한 역할을 맡고 있지만, 평균 11시간 30분 일하고 시급 약 948원을 버는 이 노인들의 노동환경은 너무도 열악하고 개선이 필요합니다.

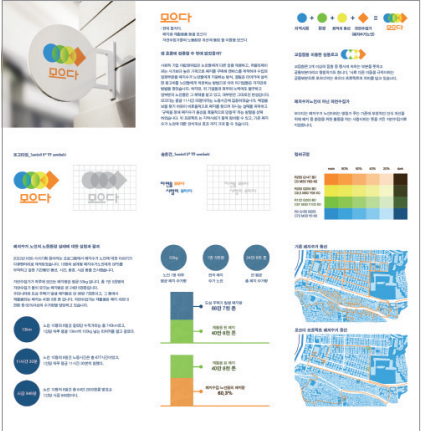
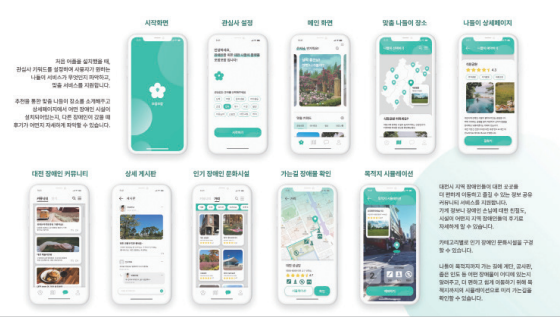
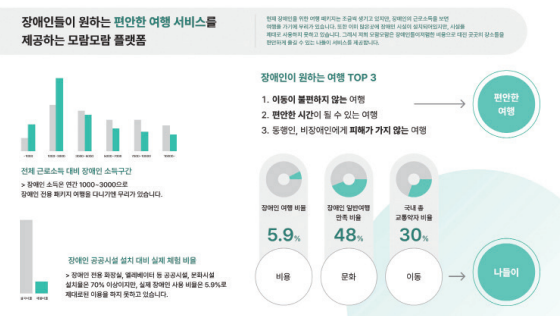
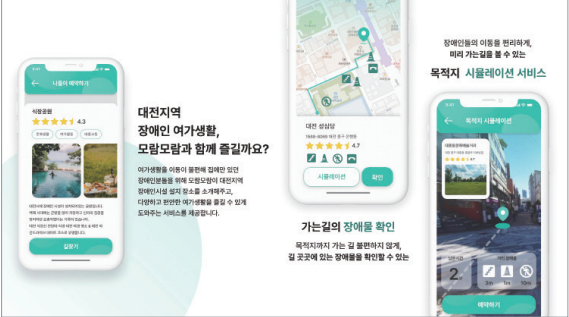
폐지수거노인의 노동환경 개선 위한 ‘모오다’ 프로젝트

모오다는 폐지수거노인에게 ‘자연수집가’라는 이름을 부여하여, 부정적인 인식을 탈피하기 위한 시도를 하였습니다.

또한, 아날로그 지도를 지역별로 제작하여 자연수집가에게 제공합니다. 자연수집가 거주지를 중심으로 폐지 수거 시간과 요일을 표시할 수 있는 스티커를 부착합니다.

정기적으로 새로운 스티커를 제공하여 정보를 업데이트 할 수 있습니다. 모오다는 효율을 중시한 방식을 고안하여 제안합니다.

하루종일 폐지를 수거하기 위해 하염없이 돌아다녀야만 했던 기존 방식에서 자연수집가들이 벗어날 수 있도록, 이들의 생계를 위한 노동활동 처우개선을 위해 힘쓰고 있습니다.



산들한발체

디자인  
박은진

출품분야  
디지털미디어/콘텐츠 디자인

대전의 평화롭고 아름다운 자연에서 영감을 받아 자연의 소리를 조형적으로 담은 서체입니다 . 넓은 들판과 시원한 바람 , 물결을 표현하는 곡선을 서체 기본 구조로 설정하여 문장을 구성 하였을때 자연스러운 리듬감이 나타나도록 디자인 하였습니다 . 대전의 상징색으로 표현 되었을때 가장 잘 아름다운 서체 , 대전의 ‘산들한발체’ 입니다.

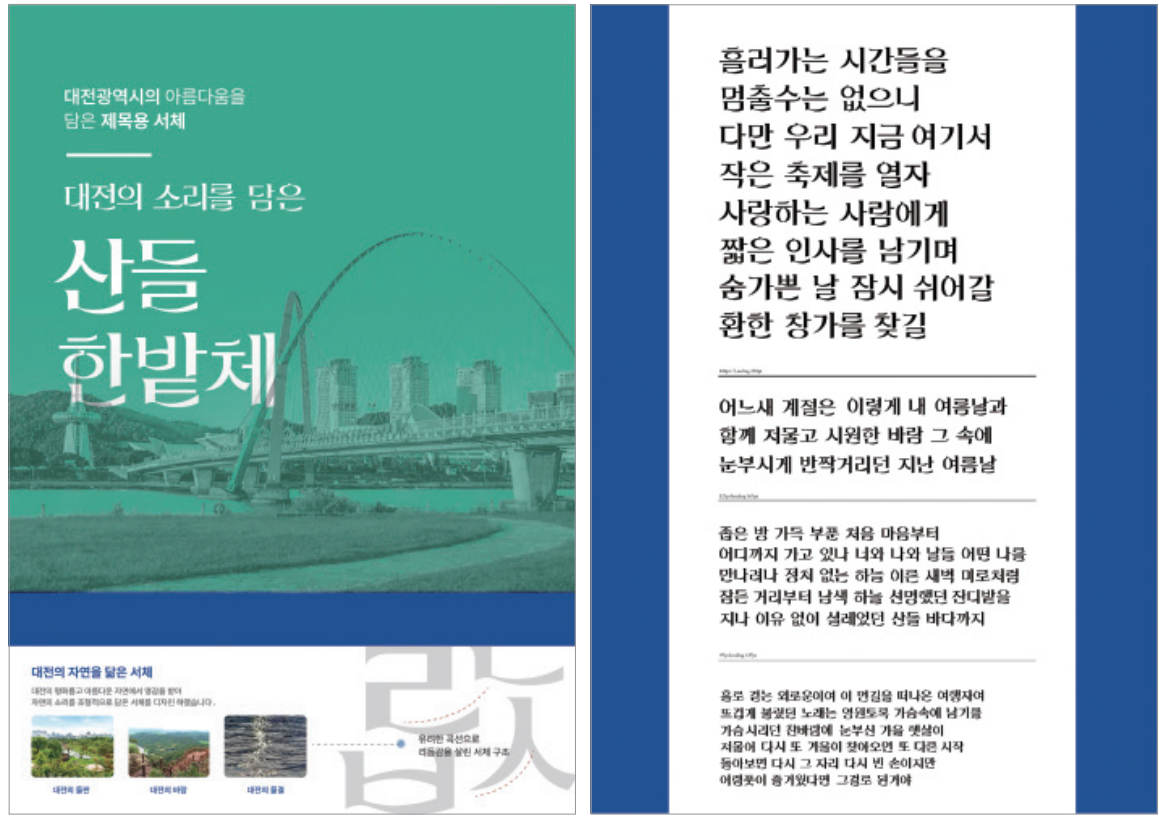
최적의 길  
(Optimal map service)

디자인  
김지호 | 신승수

출품분야  
디지털미디어/콘텐츠 디자인

현재 지도 앱은 출퇴근, 타 지역에서의 여행 등과 같은 일상에 두루 쓰일 만큼 사용 범위가 넓습니다. 하지만 대부분 실시간 교통량, 최단 거리, 최소 시간 등 시간 절약에 초점이 맞춰져 ‘통행에 필요한 물리적인 정보’는 파악이 어려웠습니다. 특히 거동이 불편한 어르신과 휠체어 사용자, 부피가 큰 짐을 소지한 외국인 관광객 등은 경사가 급한 오르막길, 통제된 길에 대한 물리적인 정보 부족으로 도로 통행에 어려움을 겪기도 합니다. 따라서 비효율적인 길 안내를 해결하고 물리적인 지리 안내를 통해 사용자의 안전한 통행을 돕습니다. 두 손이 자유롭지 못한 경우, 필요에 따라 스마트 워치와 연동해 길 안내도에 따른 색상변화로 길에 대한 정보를 빠르게 전달합니다. 또한, 여행의 목적과 성향에 따라 목적지까지 도시경관을 함께 감상할 수 있도록 사용자의 상황에 따라 도로 통행에 어려움에 문제를 개선합니다. 이러한 개개인의 기호, 성향, 상황, 목적, 기분에 따라 단순히 목적지로 향하는 길이 아닌, ‘가는 행위’에 대한 즐거움을 주는 지도 서비스를 기획했습니다.

동상



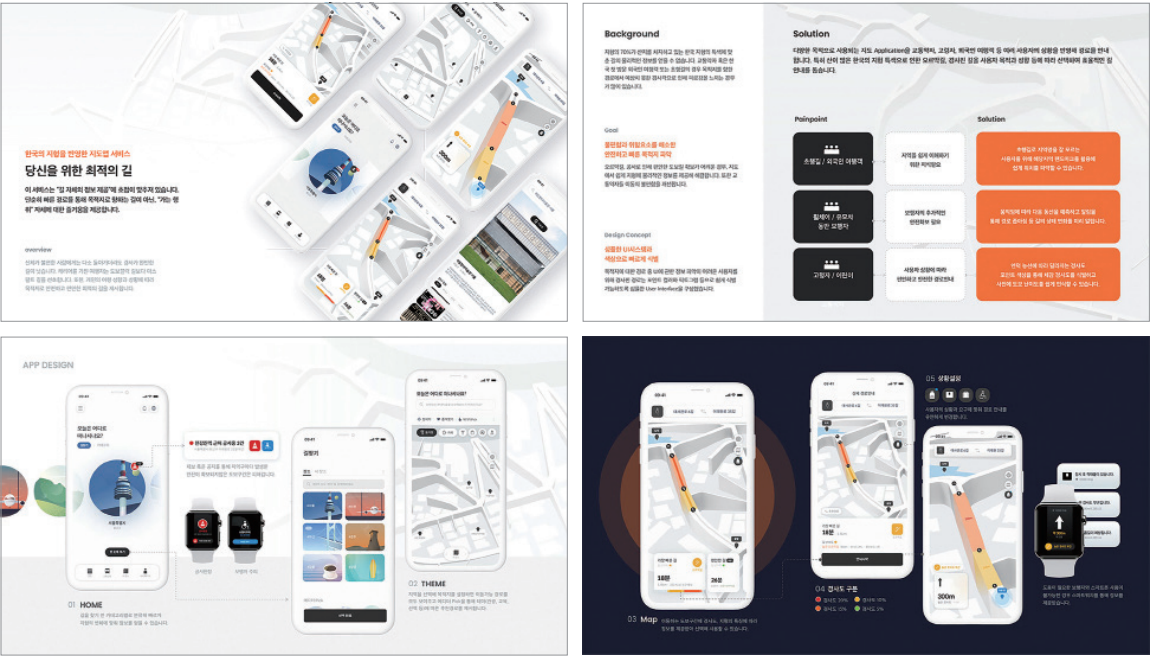
흘러가는 시간들을  
멈출수는 없으니  
다만 우리 지금 여기서  
작은 축제를 열자  
사랑하는 사람에게  
짧은 인사를 남기며  
숨가쁜 날 잠시 쉬어갈  
환한 장가를 찾길

어느새 계절은 이렇게 내 여름날과  
함께 저물고 시원한 바람 그 속에  
눈부시게 반짝거리던 지난 여름날

좁은 방 가득 부푼 저울 마음부터  
어디까지 가고 있나 나와 나와 날들 어떤 나를  
만나려나 잠시 없는 하늘 이른 새벽 머로처럼  
잠든 거리부터 날색 하늘 선명했던 잔디밭을  
지나 이유 없이 설렘었던 산들 바다까지

음로 걷는 왜모양이여 이 먼길을 떠나온 여행자에  
뜨겁게 불꽃던 노래는 연둣빛의 가슴속에 남기를  
가슴 시리던 잔해들에 눈부신 가을 햇살이  
지음이 다시 또 겨울이 찾아오면 또 다른 시작  
돌아보면 다시 그 자리 다시 빈 손이지만  
여름꽃이 출거왔다면 그걸로 완결여

동상





# 대전 핫플레이스 안내 어플 ‘오슈(OSHU)’

디자인  
정보경 | 정혜교 | 이병훈 | 고유진  
윤혜원(지도교수)

출품분야  
디지털미디어/콘텐츠 디자인

“대전 핫플, 여기로 오슈!”  
‘오슈(OSHU)’는 대전에 거주하는 주민들과 새롭게 대전을 방문하는 관광객들 모두가 이용할 수 있는 핫플레이스 안내 어플입니다. 어플의 주요 카테고리로는 외식/문화/교통/테마가 있으며 외식 카테고리는 실시간 맛집을 알려주고, 문화 카테고리는 대전의 모든 행사들을 알려주고 예약이 가능하며, 교통 카테고리를 통해 원하는 장소에 갈 수 있는 방법을 쉽게 알 수 있고, 마지막 테마 카테고리로 대전의 추천 명소들에 대한 정보를 제공합니다. 대전에 오랜기간 거주했다라도 어디에 어떤 행사가 열리는지, 숨겨져있던 맛집은 어딘지 잘 알지 못해 대전을 즐기지 못하고 있는 주민들을 위해 실시간으로 인기있는 대전의 음식점/문화공간 등을 알 수 있고 바로 찾아갈 수 있도록 합니다. 그리고 해당장소에 다녀온 사람들의 실시간 리뷰를 통해 장소의 리뷰&상황을 알 수 있으며 현재 해당 장소에 가고있는 사람 수 까지 확인할 수 있습니다. 새롭게 대전에 방문한 관광객 또한 ‘오슈’를 통해서 대전의 핫플/문화행사를 알 수 있게 해주고 쉽게 길을 안내받고 즐길 수 있도록 도와주는 기능들을 담고 있습니다.  
‘오슈(OSHU)’를 통해 더욱 재미있는 대전을 만나보세요!

동상



# Cross Wear

디자인  
류태웅 | 이용현 | 민웅기 | 이승수  
채성수(지도교수)

출품분야  
제품 디자인

동상



# 물섭취 권장 및 휴식 어플리케이션: 물마침

디자인  
임재진

출품분야  
디지털미디어/콘텐츠 디자인

현대인은 커피, 음료등을 많이 마시고 상대적으로 물 섭취량이 적습니다.또, 주로 앉아서 장시간 기계적으로 일을 하는 사람들이 많습니다. 이는 오히려 일의 능력을 떨어트리고, 수분이 부족할 시 두통 피로감등 몸의 이상반응으로 이어집니다. ‘물마침’은 이러한 사용자에게 게임 형식으로 하루 권장량의 수분 섭취량을 알려주고 수분섭취를 도와주며 이와 동시에 일상생활속 잠시 휴식을 취하는 방법을 알려줍니다. ‘물마침’은 ‘물을마시다’ + ‘침(휴식)’의 합성어 입니다. GPS를 기반으로 사용자의 행동량에 따라 적절한 수분섭취타이밍과 권장수분섭취량, 적절한 휴식방법을 알려줍니다. 사용자의 참여를 유도하기 위한 게임형식의 어플리케이션으로, 수분을 섭취하고 앱에서 안내되는 휴식방법에 따라 휴식을 취하게 되면 포인트와 경험치가 부여되고 부여된 포인트와 경험치로 나만의 어항을 만들 수 있어, 일상생활속 자연스러운 휴식과 수분섭취를 유도합니다. 뿐만 아니라 기록기능, 맞춤형 알람기능 등을 가지고 있어 자신의 행동패턴을 알 수 있고, 자신에게 맞춰 휴식과 수분섭취타이밍을 커스터마이징이 가능합니다.



특선

# Sing-T(씽티)

디자인  
김윤경 | 이누리 | 유수현 | 윤정민  
유성호(지도교수)

출품분야  
디지털미디어/콘텐츠 디자인

‘Sing-T(씽티)’는 AI로 배우고 메타버스에서 함께 즐길 수 있는 ‘보컬 트레이닝’ 앱입니다. 코로나로 인해 집 안에서 가능한 콘텐츠의 수요가 높아졌고 취미 생활에 대한 사람들의 관심이 많아졌으며 SNS와 메타버스 등 비대면 소통이 증가한 상황입니다. 이에 따라 보컬 학원에 가지 않고 집에서 편하게 비교적 저렴한 가격으로 보컬 트레이닝을 배울 수 있으며, 메타버스 공간에서 자신과 비슷한 친구들과 함께 다양한 소통을 할 수 있는 콘텐츠를 기획하게 되었습니다. 씽티는 AI를 활용해 사용자의 목 상태를 분석해 알맞은 트레이닝 방향성을 제시해주고 음역대에 맞는 레슨 곡을 추천합니다. 트레이닝 방식은 워밍업, 복식호흡, 발성, 청음연습으로 이루어진 기초 트레이닝과 집중 트레이닝, 실전 테스트, 틀린 부분 연습하기로 이루어진 실전 트레이닝으로 나뉩니다. 특히 실전 테스트에서 나온 점수는 나의 실력 그래프에 반영되어 변화하는 나의 실력을 한눈에 볼 수 있게 하며, 다른 유저들과 랭킹에서 겨룰 수도 있어 동기를 유발합니다. 씽티월드는 유저들과 소통하며 노래할 수 있는 메타버스 공간이며, 버스킹 존과 배틀 존으로 구성되어 있습니다. 사람들 앞에 나서서 공연하는 것에 부담을 느끼는 유저들에게 익명으로 자신감 있게 노래할 수 있는 공간을 제공합니다. 트레이닝으로 향상된 나의 실력을 장소의 제약 없이 버스킹을 통해 뽐내고, 자유롭게 유저들과 배틀을 즐길 수 있습니다. 배틀에서 승리할 경우 자신의 캐릭터를 꾸밀 수 있는 다양한 아이템을 증정에 성취감을 높입니다.



특선



## 대탐험

### 디자인

이은지 | 김채원 | 차예진 | 한예린  
김승민(지도교수)

### 출품분야

디지털미디어/콘텐츠 디자인

현재 대전의 관광 안내소는 점점 디지털화 되어가는 시대에 따라오지 못하고 과거에 머물러 있습니다. 대전을 비롯하여 대부분의 관광 안내소는 여행객들이 쉬었다 갈 수 있는 공간이 부족하고 팸플릿으로만 얻을 수 있는 관광 정보를 제공중이며 외국인 관광객을 위한 번역 책자가 부족합니다. 그리고 인터넷 검색으로 알 수 있는 정보들만 제공하는 탓에 새로운 서비스를 제공하는 것이 아니라면 특별히 방문 해야할 이유가 없습니다. '대탐험'은 이러한 문제점을 고쳐 새롭게 태어난 관광 안내소 겸 관광 어플입니다. 관광 안내소 외부에 부착된 미디어 파사드로 관광 안내소를 쉽게 찾을 수 있도록 하고 VR을 통해 직접 관광지에 가본 듯한 생생한 경험을 할 수 있게 해줍니다. 또한 어플과 연동 가능한 관광 안내 스크린을 통해 가고 싶은 장소를 쉽게 저장할 수 있습니다. '대탐험'만의 관광 어플은 누구나 쉽게 이용할 수 있는 손 안의 관광 안내소입니다. 대전 여행 일정을 보다 쉽게 입력이 가능하고 정보를 찾아볼 수 있습니다. 관광지와 연결된 장소 정보 시스템으로 현재 관광지의 날씨와 주차 정보, 휴무일 등을 알 수 있습니다. 여행이 끝나면 이번 여행에 대한 기록을 남길 수 있는 다이어리도 제공되어 대전을 한번 오는 것이 끝이 아니도록, 그것을 성공적이게 유도하는 것이 우리의 목표입니다.



## 특선

## 대전광역시 사회서비스원의 새로운 캐릭터 '코미 & 키미'

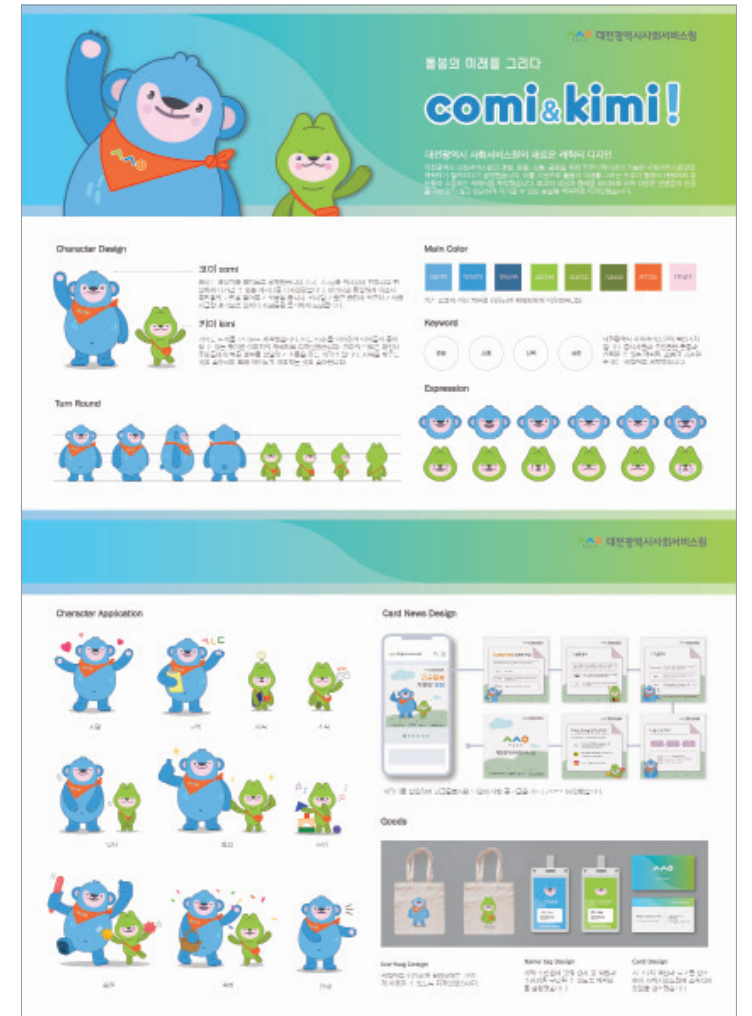
### 디자인

황서하 | 성민선(지도교수)

### 출품분야

디지털미디어/콘텐츠 디자인

대전광역시 사회서비스원의 경청, 소통, 존중, 공존을 위해 지역 주민들, 종사자들과 커뮤니케이션이 가능한 캐릭터를 디자인하였습니다. 캐릭터는 로고의 색상과 형태를 모티브로 제작하였으며, 연령층과 인종을 구분짓지 않는 동물형 캐릭터로 제작하였습니다. 돌봄의 미래를 그리는 서비스원의 취지에 맞도록 고민을 들어주는 도우미 캐릭터 코미와 정보 전달과 돌봄 대상의 입장이 되어주는 캐릭터 키미를 제작하였습니다. 캐릭터 어플리케이션을 통해 포스터, 카드뉴스, SNS 등 다양한 분야에서 활용할 수 있도록 여러가지 캐릭터 모션을 디자인하였습니다. 또한 캐릭터를 활용한 카드뉴스를 통해 긴 공고문을 한 눈에 파악할 수 있도록 디자인하였습니다. 굿즈 디자인 중 에코백 디자인은 캐릭터를 크게 강조하여 외부에서도 로고에 대한 부담없이 사용할 수 있도록 디자인하였습니다. 명찰 디자인은 캐릭터의 특성에 맞춰 강사 및 직원과 수강생들을 구분시켜 한눈에 알아볼 수 있도록 디자인하였습니다. 명함 디자인은 기존 로고의 활용과 색상을 통해 사회서비스원 소속임을 밝힐 수 있도록 디자인하였습니다.



## 특선



## 대전이 조하농

디자인

노유진 | 성민선(지도교수)

출품분야

디지털미디어/콘텐츠 디자인

‘대전이 조하농’은 인터넷 시대에서 대전을 더욱 많은 사람들에게 친근하게 다가가 홍보 및 발전할 수 있는 이모티콘을 대전의 노래 ‘대전에서’를 활용하여 디자인하였습니다. 하농이는 대전의 생태깃대종 이끼 도롱뇽의 모습을 바탕으로 친근하고 귀여운 캐릭터로 제작하였고 하농이의 친구 이끼는 하농이의 친구로 옆에서 언제나 하농이를 챙겨주며 함께 대전을 홍보합니다.

하농이와 이끼는 대전 10색 중 품격 색, 정온 색, 열정 색을 이용하였고, 듣자마자 트렌디하며 많은 사람이 알았으면 하는 생각이 드는 대전의 노래 ‘대전에서’의 가사를 이모티콘으로 변형하여 노래의 홍보 또한 가능합니다. 대전과 대전의 노래를 알고 들으면 대화가 더 즐거워지고 대전 시민이 아니어도 거리낌 없이 사용될 수 있는 ‘대전이 조하농’입니다.

특선



## 동지와 동비

디자인

최대한

출품분야

디지털미디어/콘텐츠 디자인

2022 대전 동구의 새로운 마스코트, 동지와 동비입니다. 대전 동구는 꽤 오랫동안 메인 마스코트가 없었던 지자체입니다. 지역의 새로운 마스코트를 선보이며 다양한 활용방안을 찾고자 합니다. 동구의 대표적인 명소, 식당산과 우암사적공원, 대전의 깃대종인 하늘다람쥐와 담비에서 영감을 얻어 디자인 하였습니다.

특선



## Zerojyu(제로주): 대전 시민의 친환경 생활을 위한 애플리케이션

디자인

박종아

출품분야

디지털미디어/콘텐츠 디자인

특선



40

## 대전 도시농업 캐릭터 ‘파머 & 하비’

디자인

임재진

출품분야

디지털미디어/콘텐츠 디자인

파머와 하비는 대전의 도시농업사업을 알리기 위해 탄생한 캐릭터입니다. 도시농업의 활성화를 도우며, 도시농업이 창출하는 가치와 효과를 전파하는 역할을 합니다. 도심속 농부라는 컨셉에 맞도록 로보틱스를 기반으로 하고있으며, IOT기술을 탑재하고 있어 직접 작물과 대면하며 농장상태를 분석, 가꾸어 나갑니다. 대전의 각 도시농장에 파견되어 사람들과 소통하며 더 효율적이고 품질좋은 상품을 생산하기 위해 노력 하고 있습니다. 파머는 농부를 의미하는 ‘farmer’에서 따온 이름이며, 하비는 수확을 의미하는 ‘harvest’에서 따온 이름입니다.

특선



41



covid-19 비대면 시대  
‘홈트레이닝’으로  
건강 지키기!  
인포그래픽 디자인

디자인  
김주완

출품분야  
시각/정보 디자인

특선

집안에서 운동 할 수 있는 다양한 홈트레이닝을 표현 하기 위해 아이소메트릭 디자인을 활용하였으며 다양한 공간과 상황 안에서 할 수 있는 운동 방법 및 신체건강에 도움을 줄 수 있는 정보들을 인포그래픽과 픽토그램으로 시각화 하였습니다.



Space ‘O’

디자인  
김성수 | 이정민 | 설동준  
조혜연(지도교수)

출품분야  
공공/공간/환경 디자인

대전엑스포시민광장에서 단절되었던 시민의 소통을 연결하고 광장의 본래 의미인 ‘휴식’이라는 키워드 속에서 과학이라는 이성적인 것에서 잠시 벗어날 수 있는 체험 공간을 설계했습니다. 시민과 방문객을 위한 랜드마크를 조성하여 대전의 시민에게는 색다른 휴식과 환기의 장소를 제공하고 대전광역시 브랜드이미지를 조금이나마 재고시킬 수 있는 기회를 도모하고자 합니다. 과학이라는 이성에서 벗어나기 위해 이 곳에 순례공간을 조성했습니다. 순례는 본래 종교적 행위의 일환인데 이 곳에서는 종교라는 것을 걷어내어 자신만의 무언가를 쫓을 수 있도록 유도 합니다. 그리고 그 무언가를 쫓기 위해, 성공적인 환기를 위해 흐림이라는 현상으로 개념을 형성하고 구현해 내고자 했습니다. 특히 흐림이라는 현상에서 일어나는 6가지의 감정(긴장, 미지, 두려움, 호기심, 이완, 침착)을 구분해보았고 이를 건물 입구부터 최고층까지 순차적으로 배치하여 방문객들에게 흐림을 계속적으로 마주할 수 있게 했습니다. 이를 통해서 방문객은 다양한 감정테마를 가진 공간을 무의식적으로 그 경험이 중첩되어 끝내 최고층에 다다랐을 때내 몸과 마음이 모두 흐림에 가까워질 수 있도록 의도했습니다. 기존의 지하공간을 길게 연장하고 그 천정을 모두 탈거하고 ‘선명한 공간’ 이라고 이름을 붙여 이성적인 공간을 제공하며 우리가 사는 정형화된 틀의 세상을 비판하는 프로그램을 배치하였고 건물 내부는 ‘흐린 공간’으로써 우리 내면이 이러한 선명한 속에서 벗어나 흐림과 가까이 하며 일상에서 벗어나 새로운 것들을 상상하고 꿈꿀 수 있도록 유도하고자 하는 것입니다. 긴 시퀀스를 가지는 공간을 통해서 우리는 결국 무념무상의 무언가로 향할 수 있기를 바랍니다. space‘O’ 는 어떤 형체를 흐리면 결국 동그란 형태로 변환됨을 의미하는 타이틀입니다.

특선





디자인  
노혜린 | 장바름 | 오현지 | 윤서희

출품분야  
디지털미디어/콘텐츠 디자인

소제동은 일제강점기 역사의 산물인 철도 관사가 남아있는 곳으로, 최근 뉴트로 열풍으로 젊은 방문객들이 늘어나고 있는 추세이다. 하지만 낙후된 주거 환경으로 인해 철도 관사의 보존과 활용이 한계가 있으며, 또한 풍부한 역사적 배경에도 불구하고 방문자에게 전달하고자 하는 장치가 미흡하여 일회성으로 그치는 방문이 이어지고 있는 문제점이 있다. 소제동 관광 가이드 어플을 제작함으로써 소제동의 방문자와 거주자가 공존하며 철도 관사를 보존할 수 있는 지속가능한 도시재생을 이루어내는 것을 목표로 하고 있다. 소제동 앱을 통해 접근성, 보존, 공존, 활용 4가지를 통해 소제동의 지속적인 도시재생이 가능하도록 제작하였다. 역사, 관사, 전시회 등 흩어진 필요한 정보들을 하나로 쉽게 볼 수 있게 해 낮은 접근성을 해결하였습니다. 활용도가 낮았던 자료 보관, 복원 자료를 소제동 방문자들에게 콘텐츠로 제공하며 그동안 부족했던 소제동 활용성을 높이며, 거주자가 직접 방문자에게 전달하는 과거 이야기와 방문한 사용자가 작성한 여행 기록을 작성하여 방문 이후에도 느낄 수 있는 경험을 제공한다. 또한 일정 이용자 수에 도달 시 소제동의 요소를 아이콘으로 제작한 패턴들을 벽화 형태로 제작하여 동네 정화, 재생 사업 형태로 승화하였다. 단순하단 방문을 넘어 모두가 공존할 기회를 제공해 이를 통해 계속해서 소제동의 발전을 도모할 수 있다.



디자인  
윤희진

출품분야  
패션/텍스타일 디자인

한국 대중문화 콘텐츠가 전 세계적으로 확산됨에 따라 작품 속에 등장하는 한복, 전통 장신구, 나전칠기 등 K-공예품에 대한 관심도 증가하고 있다. 한국만의 정체성 및 고유성을 표현하는 한국의 대표적인 공예인 나전칠기 문양의 특성을 패션과 접목하여 주요 소비층으로 부상하는 글로벌 MZ 세대의 감성에 맞는 전통 문화 요소가 결합된 고부가가치 패션디자인을 제시하고자 한다. 본 디자인은 나전칠기 문양을 식물, 동물, 기하, 문자 등에서 나오는 상징적인 문양을 바탕으로 3D CLO를 이용해서 MZ 세대가 선호하는 캐주얼 스타일의 상의 아이템인 티셔츠, 바지, 점퍼 총 3개의 아이템으로 기존 소위 의상과 크로스 코디가 가능하도록 전개하였다. 전통의 계승과 발전을 위해 현대에 나전칠기를 활용한 다양한 시도가 기념품, 시계, 보석함 같은 제품디자인 위주로 이루어져 왔다. 나전칠기를 패션 디자인에 활용하기 위해서 나전칠기 기법의 직접 적용보다는 나전칠기 공예품의 시각적 특성을 살려 고유 문양을 현대적으로 재해석해야 할 필요성이 있다. 한국적 전통을 표현하는 요소인 나전칠기를 활용하여 형태 특성은 보다 단순하고 오묘한 색채의 대비를 살린 MZ 세대의 뉴트로 감성에 맞는 캐주얼웨어로 세 가지 아이템을 전개하였고, 전통문화에 대한 현재적 가치와 미래 발전 가능성 기반을 조성하는데 본 디자인을 기반으로 향후 나전칠기와 패션을 접목한 보다 다양한 표현 영역의 확대가 이루어지길 바란다.





디자인

서재현 | 김찬수

출품분야

디지털미디어/콘텐츠 디자인

‘장터유’는 대전시의 자체적인 지역형 전통시장 온라인 주문결제 배달 서비스 앱입니다. 코로나19 사태로 사람들의 소비 패턴은 오프라인에서 온라인으로 바뀌었고, 그로 인해 온라인 중심의 쇼핑물, 배달 서비스 기업의 매출이 크게 상승했습니다. 반대로 온라인 판매 채널을 갖추고 있지 않은 오프라인 중심의 전통시장은 매출이 급감하였고, 해당 문제를 해결하고자 대전전통시장과 지역민을 연결시키고 대전의 지역경제 활성화 및 홍보를 위해 제작했습니다. 대전 마스코트인 곰돌이를 배달기사로 재탄생시켜 장터를 소비자에게 친근하게 전달합니다. 메인 페이지로 대전지역의 전통시장을 바로 선택하여, 카테고리로 원하는 상품을 쉽게 찾게 됩니다. 바로장터는 현재 근처에 바로배달 가능한 시장 상품들을 한번에 볼 수 있는 서비스입니다. 이 외에도 직관적인 배달 현황, 리뷰 포인트 적립 서비스, 배달 가능한 상품과 상품을 나열한 화면 등으로 대전전통시장을 편하게 즐기니다. 지도 서비스를 통해 대전전통시장의 상점들을 추천 받고 복잡한 전통시장의 상점의 위치를 쉽게 찾을 수 있게 했습니다. 실시간 장보기로 판매자와 실시간 통화 및 채팅하여 실시간으로 상품 상태를 확인하고 판매자와 소통으로 상품을 흥정하며 대전전통시장의 공간의 향기를 장터유를 통해 전달합니다. 대전전통시장배달앱 ‘장터유’를 통해 전통시장과 대전 시민들을 연결시켜 대전전통시장을 활성화하며 위드코로나 시대에서도 비대면으로 대전전통시장의 따뜻한 정과 인심을 느끼며 위로 받길 바랍니다.



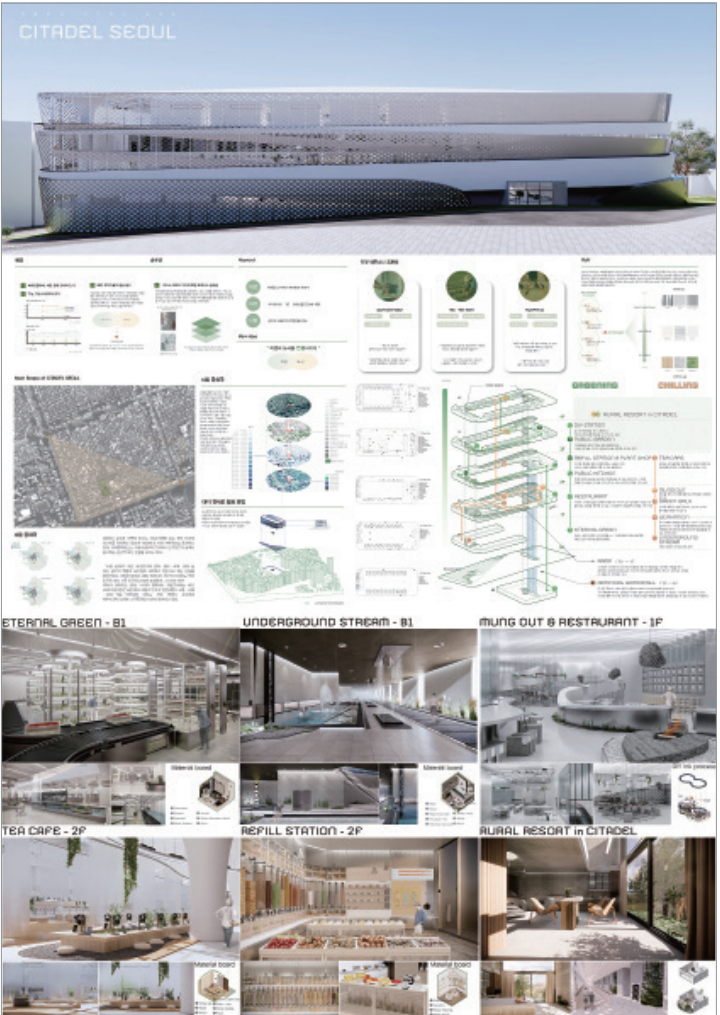
디자인

유연준 | 김청하 | 이경현

출품분야

공공/공간/환경 디자인

사회적 거리 두기로 활동의 제약이 생기자 주거 단지 인근에서 여가를 보낼 수 있는 힐링 공간의 필요성이 커지면서 숲세권 단지가 뜨고 있다. 실제로 ‘숲’은 폭염, 미세먼지로 인한 환경적 스트레스, 코로나로 인한 정신적인 스트레스까지 완화시켜주는 테라피 효과가 있다. 실제 삶 속에서의 러스틱 라이프 실천의 층위는 네 가지로 구분된다. 마지막 동지 틀기의 단계는 사실상 삶을 도시와 단절시키는 완전한 이주를 뜻하지만, 러스틱라이프는 도시와 자연이 공존하는 환경을 지향하고, 생활의 편리함은 도시적인 것에 더 가까워야 한다는 전제가 있기 때문에 사실상 3번까지가 러스틱 라이프의 지향점이라 할 수있다. 그래서 이러한 네단계로 세단계로 재해석하여 공간적, 프로그램 상으로 구현 가능하게끔 구상하였다. 지하 1층에서부터 시작되는 프로그램은 지상4층으로 향할수록 러스틱 라이프의 삶에 가까워진다. 지하 1층의 스마트팜인 eternal green과 온천공간 underground stream, 그리고 1층의 workatio, mung out은 도시적인 컨텍스트를 반영한 결과이다. 지상 2층의 tea cafe, refill staion은 러스틱 라이프의 삶을 체험하는 공간으로 이전의 프로그램과는 그 결을 달리한다. 지상 3, 4층의 rural resort에선 러스틱 라이프의 성격이 절정에 달한다. 단순 체험에 그치지 않고 주거를 행하며 도심 속에서의 농업과 자금자족을 실천할 수 있다. 이처럼 도시적 삶에서 러스틱라이프의 삶으로 나아가는 그라디언트적 변화가 프로그램의 핵심이라 할 수 있다.





디자인  
성정현 | 이여진 | 남궁솔

출품분야  
디지털미디어/콘텐츠 디자인

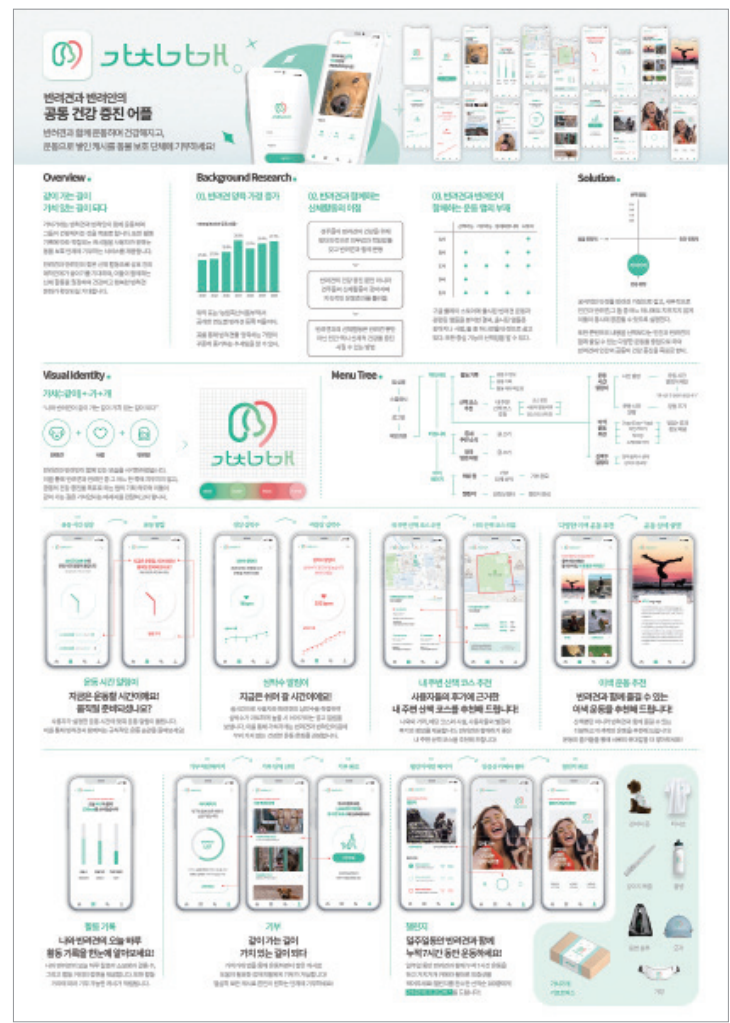
‘와유, 대전’은 대전 관광을 다방면으로 즐길 수 있게끔 관광객을 유도하며 여행에 재미를 더해주는 앱입니다. 전체적인 분위기는 기존 대전의 이미지에서 동적인 분위기가 더 느껴질 수 있는 요소들을 활용함으로써 밝고 쾌활한 분위기로 기억하게 하는 것을 목표로 디자인하였습니다. ‘와유, 대전’이 선정한 9경인 대흥동성당, 한빛탑, 하늘공원, 스카이라드, 한밭수목원, 우암사적공원, 근현대사전사관, 벽화마을, 대청호반을 단순화시켜 메인 그래픽으로 앱과 리플릿, 굿즈 디자인에 활용했습니다. 앱의 메인 홈에서는 대전의 대표 장소들을 추천해 주며 여러 축제 정보들을 한눈에 확인할 수 있습니다. 또한 가고 싶은 관광지를 클릭하면 장소의 정보를 알 수 있을 뿐만 아니라 사람들의 후기까지 확인 가능합니다. 후기를 읽은 후 장소를 찾아가기 위해 앱에 위치 파악 시스템을 넣어 지명을 검색하면 현재 사용자의 위치와 목표 장소를 보여 쉽게 길을 찾을 수 있습니다. 관광지에 도착하면 관광을 완료했다는 등록이 자동으로 인식되며 포인트가 지급됨과 동시에 함께 캐릭터가 성장합니다. 캐릭터 성장은 총 4단계로 설정했으며 대전의 상징 동물인 까치를 이용해 사용자에게 목표 달성 심리를 자극하도록 했습니다. 이는 다음 단계로 성장을 위해 계속하여 대전 관광을 유도하는 효과가 있습니다. 캐릭터가 성장하면서 밑에 모인 포인트로 ‘와유, 대전’의 굿즈를 구입할 수 있습니다. 앱을 통해 우리 대전의 활기를 불어넣어 주며 관광객들에게 보다 재미있는 여행을 할 수 있도록 하여 대전을 기억에 남는 여행 장소로 만들어 줍니다.



디자인  
허은지

출품분야  
디지털미디어/콘텐츠 디자인

“반려견과 반려인이 같이 가는 길이 가치 있는 길이 된다”  
반려견과 함께 운동하며 건강해지고, 운동한 만큼 쌓인 캐시로 원하는 동물 보호 단체에 기부하세요!  
가치가개는 반려견과 반려인이 함께 운동하며, 그들이 건강해지는 것을 목표로 합니다. 또한 활동 기록에 따라 적립되는 캐시들을 사용자가 원하는 동물 보호 단체에 기부하는 서비스를 제공하는 앱입니다.  
반려견과 반려인의 잦은 신체 활동으로 상호 간의 애착관계가 쌓이기를 기대하며, 이들이 함께하는 신체 활동을 권장하여 건강하고 행복한 반려견 문화가 확산되길 기대합니다.





# 대전의 문화를 켜다 ‘ON’



디자인  
김여랑 | 박지은 | 김영주

출품분야  
디지털미디어/콘텐츠 디자인

대전에는 다양한 예술문화 행사가 열리지만, 정보가 부족하여 대전에서 누릴 수 있는 문화생활을 대전시민들도 누리지 못하고있다. 이런 문제점 때문에 대부분의 사람들은 대전을 과학의 도시, 교통의 중심지라는 인식에 머물러 있고 심지어 ‘노잼도시’라는 말까지 생겨났다. 이는 사람들이 대전의 예술문화에 대한 관심을 갖게 하는 것에 부정적인 영향을 미치며, 결국 대전의 예술문화발전을 더디게 한다. 따라서 문화도시 대전으로 거듭날 수 있도록 대전에서 열리는 다양한 문화행사에 대한 정보를 보다 간편하게 얻을 수 있는 예술문화정보제공 콘텐츠 ‘온’을 제안한다. ‘온’은 넓고 다양한 범위의 정보를 제공할 뿐만 아니라, 오직 ‘대전에서만’ 즐길 수 있는 특색있는 행사에 대한 정보를 보다 신속정확하게 얻을 수 있다. ‘온’은 대전의 슬로건인 ‘Daejeon is U’에서 ‘스위치를 켜다’라는 의미를 가진 ‘on’을 모티브로 출발하였다. ‘ON(온)’은 전부, 모두라는 뜻과 켜다 라는 뜻을 내포하고 있는데, 이 두가지 뜻이 모두 담아 대전의 문화예술 정보들이 모두 모여있는 앱을 통해 ‘대전의 문화를 켜다’라는 의미를 보여주고 있다. 앱을 통하여 추천 및 새로운 정보, 인기순위를 확인할 수 있으며 카테고리별로 문화예술 콘텐츠를 자세히 살펴볼 수 있다. 상세 페이지에서는 세부정보 확인이 가능하고 예매가 필요한 공연이나 행사에는 예매하기 기능을 추가로 제공한다. 또 ‘ON’에서는 시민이 직접 참여할 수 있는 대전예술문화 커뮤니티 ‘참여ON’을 통해 대전시민들이 서로 소통한다.



# A Tropical Tiger



디자인  
전소라 | 원강식(지도교수)

출품분야  
패션/텍스타일 디자인

형형색색의 자연으로 우거져 있는 정글 속은 신비롭고 아름답다고 느낄 수 있으나, 그곳에서 정글의 왕 ‘트로피컬 호랑이’와 마주칠 수 있음에 한시라도 긴장을 늦추고 있다면 안 된다는 점을 보여주고 싶었습니다.



## 페이퍼트리 숲의 요정 A와 a

디자인  
김진하

출품분야  
디지털미디어/콘텐츠 디자인

우리 주변에서 쉽게 찾아볼 수 있는 복사용지 전문 브랜드인 “더블에이”는 친환경적인 생산과 농민 복지 등의 철학을 가지고 운영하고 있지만 이러한 부분이 잘 알려지지 않다.이 점에 아쉬움을 가지고 더블에이의 강점을 홍보하고 부각시킬수 있는 방안을 제안하고자 더블에이의 친환경적인 운영 방식을 캐릭터와 스토리로 녹여내 보다 새로운 이미지를 구축할 수 있게 하였다.

더블에이는 독자적으로 개발한 나무 “페이퍼트리”를 자투리 땅에 심어 기존에 있는 나무를 벌목하지 않고 농민들의 일거리를 늘려주는 방식으로 종이의 원료를 생산하고 있는데, 이 점을 캐릭터 스토리로 재구성하여 페이퍼트리 숲을 수호하며 나무들이 잘 자랄 수 있도록 돕는 요정이라는 스토리를 구상하였고 더블에이의 로고인 A와 a를 모티브 삼아 더블에이 제품의 색을 담은 요정 자매 캐릭터를 디자인하였다.

특선



52

## 그래피티 괴물들의 단체사진 GRAFFITI - MONSTERS

디자인  
이민재

출품분야  
패션/텍스타일 디자인

현대 미술중 하나인 그래피티에 영감을 받아 상상속에 존재하는 괴물들을 그래피티식 느낌으로 구상하였습니다. 여러가지 괴물들을 보니 그들의 성격들을 알수있을 것 같습니다.

특선



53



대빵해보기전

디자인

김민서 | 성민선(지도교수)

출품분야

디지털미디어/콘텐츠 디자인

대전의 말장난으로 대 ‘빵해보기’ 전 이벤트를 기획했고, 빵의 ‘ㅂㅂ’ 부분의 레터링으로 66%를 고안하여 로고를 디자인했다. 대전의 빵을 좀 더 특색있고 시민 참여적으로 만들고 싶어 투표로 대빵을 고르는 연출과 그에 맞는 스토리를 부여하고 캐릭터마다 각자의 고유성을 지니도록 했다. 무엇이든 이용하여 가장 큰 빵을 만들거나 그리는 것으로 창의성을 기반으로 한 이벤트이기 때문에 재밌는 상황들이 생기지 않을까 싶다. 굿즈의 모습을 많이 드러내지 않는 것은 사람들이 더 궁금해 하고 참여하게 하려는 목적에 있다.

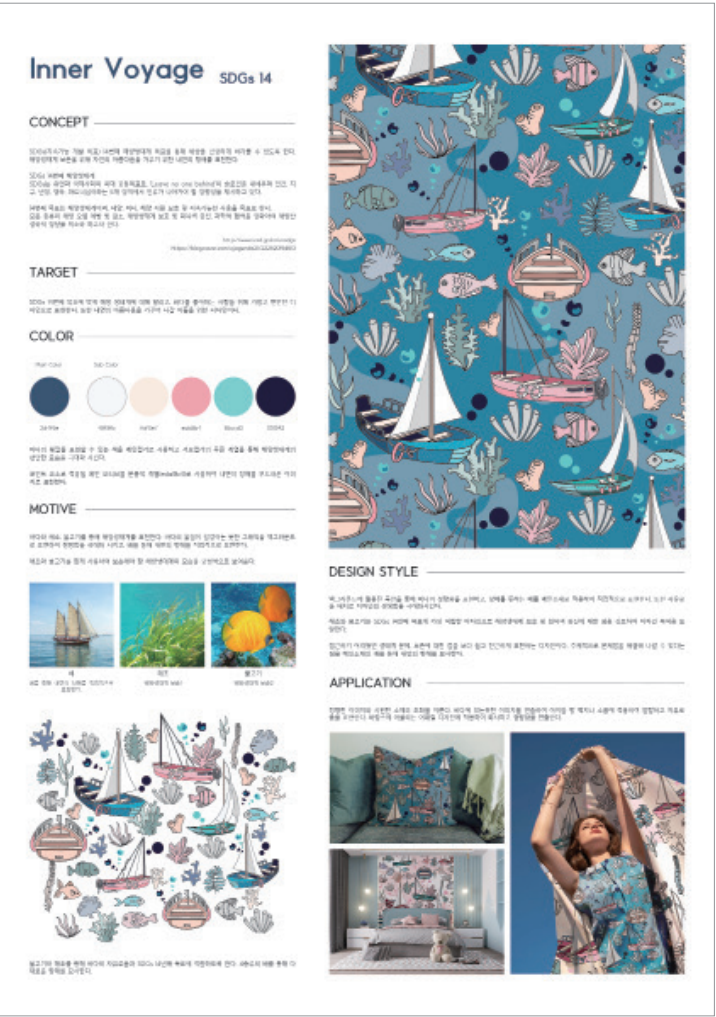
Inner Voyage

디자인

윤수현

출품분야

패션/텍스타일 디자인







## 대전시 요식업 자영업자를 위한 손쉬운 매장관리 서비스 디자인

디자인

전지현

출품분야

디지털미디어/콘텐츠 디자인

대전시 개인사업체는 음식점업, 즉 서비스업이 큰 비중을 차지합니다. 이러한 경제 구조는 코로나19 사태는 물론 앞으로 다가올 경기 침체에 상대적으로 더 취약할 수밖에 없습니다. 이를 증명하듯 대전의 개인사업체 매출은 2020년 3월 이후, 전국 대비 큰 폭으로 증가한 것을 알 수 있다. 이 부분에서 문제를 발견해 요식업 자영업자는 사업 운영 비용을 효과적으로 관리할 수 있는 시스템이 필요하다고 판단하였고, 사업 운영 비용의 대부분을 차지하는 식자재 재고를 정확하게 계산하고 파악할 수 있도록 돕는 서비스를 디자인하였습니다.

서비스 개발 전 사용자가 처한 상황과 입장을 공감해야 한다 생각하여 자영업 구조에 대해 충분히 연구하고, 개인사업체를 운영하는 사람들을 찾아가 직접 인터뷰를 나누며 그들의 공통적인 Pain Points를 정리하였습니다. 요식업 자영업자가 가게를 운영하며 가장 힘들어하는 것은 식자재 재고관리였습니다.

식자재는 신선도를 유지하기 위해 조금씩 자주 구매해야 하는데, 날마다 품목별로 판매되는 양이 다르다 보니 어떤 날은 재료가 너무 남아 버리게 되고 어떤 날은 재료가 부족해 팔지 못하는 일이 비일비재하다는 것을 알게 되었습니다.

이를 해결하기 위해 “하루 매출 데이터”와 “레시피 데이터”를 이용해 자동으로 계산해주는 서비스를 디자인하였습니다. 처음에 단 한 번, 앱에 레시피를 추가하면 하루 매출 데이터를 이용하여 앱 서비스가 자동으로 가게의 부족한 식자재를 파악해 발주 노트를 작성하도록 설계하였습니다.

서비스 목표&정의: 우리는 이 서비스를 통해 대전시 요식업 자영업자가 경제적 안정을 되찾을 수 있도록 한다.

특선

## 허리숙여 다가가는 모두를 위한 공공택시 키오스크 아따조타

디자인

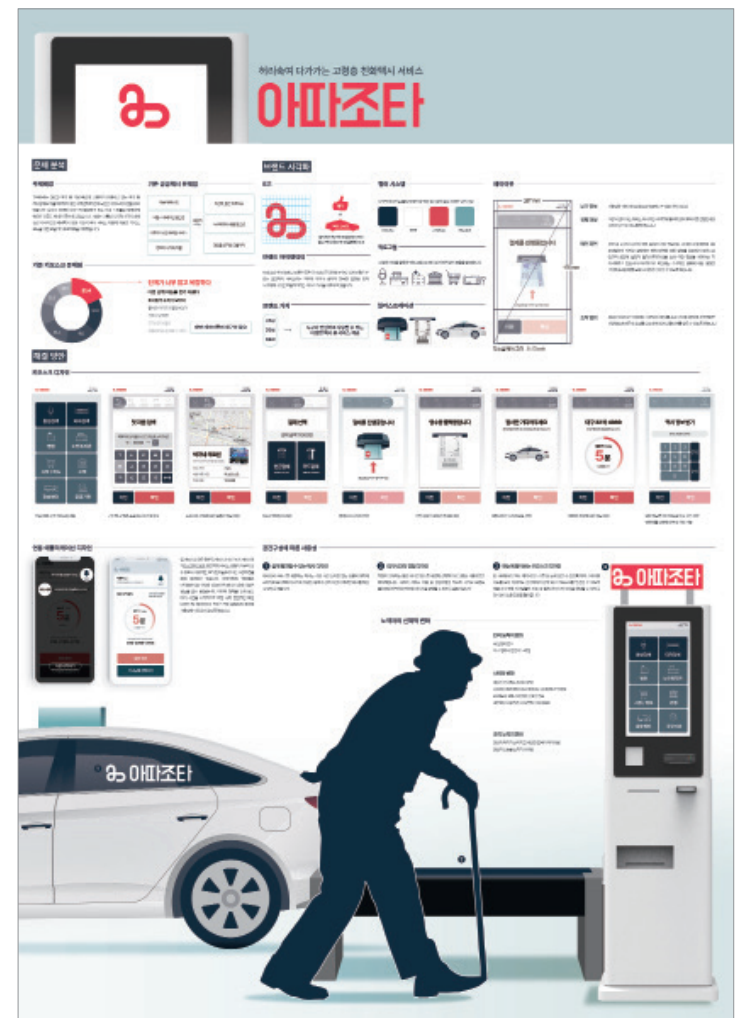
노효주 | 이수민 | 정아윤 | 한상만(지도교수)

출품분야

디지털미디어/콘텐츠 디자인

대전은 시외로 벗어나는 도로시설과 철도의 발달로 교통의 요충지로 불리는 것과 달리 시내의 교통시설은 교통카드에 대한 폐쇄적정책과 전철의 부재로 교통약자계층의 이동권이 보장되지 못하고 있습니다. 이를 개선하기 위해 대전시는 저비용으로 이용 가능한 공공형 택시를 운행하며 소외계층과 불편지역 시민들의 이동권을 보장해주고자 하고 있으나, 해당 서비스에 문제점이 있다고 판단했습니다. 통화뿐 아니라 스마트폰을 통해 호출할수 있지만 교통약자 계층 중 가장 많은 비중을 차지하는 고령 인구의 경우 신체적 조건의 특성상 작은 모바일 화면과 폰트 크기는 사용에 불편함을 줄 수 있으며 새로운 스마트 서비스에 대한 숙지를 하기 힘들 수 있습니다. 이에 저희는 이러한 문제점을 키오스크를 지역마다 보급하며 보완하고자 합니다. 저희가 제안하는 모빌리티 키오스크 서비스는 아따조타 라는 네이밍으로 아늑하고 따뜻한 좋은 탈거리의 줄임말입니다. 단순히 저렴한 비용으로 교통약자들에게 다가가는 것이 아닌 심리적, 서비스적으로도 보다 승객들에게 친절하게 다가가겠다는 서비스의 가치를 담은 의미입니다. 디지털 소외계층이 기존 키오스크에서 겪은 불편함을 조사하고 이를 디자인으로 극복하고자 했습니다. 고령층도 쉽게 사용할수 있도록 손의 높이가 편안한 위치에 버튼을 배치에 오랜 사용에도 신체적 피로도를 최소화했습니다. 또한 스마트폰 사용자가 아니라더라도 문자로 택시 쿨 내역을 받을수 있도록 하여 서비스 이용에 차별요소를 최대한 배제했습니다. 공공 택시라는 이름에 걸맞게 모두가 쉽고 편리하게 다가갈 수 있는 모빌리티키오스크 아따조타를 제안합니다.

특선



# 당키즈 - 당뇨환아를 위한 혈당관리앱

디자인

김나은

출품분야

디지털미디어/콘텐츠 디자인

보호자의 역할 한계로 인해 당뇨 아동은 스스로 혈당을 관리해야 하는 어려움이 있다. 이로 인한 아동의 혈당 관리 스트레스는 당뇨병에 대한 부정적 인식으로 이어져 아이가 혈당관리 습관을 형성하는 데에 부정적인 영향을 미친다. 당키즈는 당뇨병에 걸린 어린이들이 재미있고 편리하게 자신의 혈당을 관리할 수 있도록 도와주는 앱 서비스다. 아이들에게 당뇨병 관리 일정에 맞춘 미션을 부여하여, 자율적인 관리 습관을 만들어준다. 인슐린 로켓이라는 스토리 콘셉트와 함께 AR을 활용하여 아이가 인슐린주사를 두려워하지 않고 올바르게 주입할 수 있도록 돕는다. 아이들은 다양한 교육 콘텐츠과 게임 콘텐츠를 통해 당뇨병에 대해 즐겁게 학습할 수 있다. 미션과 학습 등의 활동을 완료하면 보상 아이템을 주어 아이에게 성취감을 준다. 보호자는 아이의 혈당지수를 통해 지속적으로 아이의 상태를 관찰할 수 있으며, 아이의 상태에 따라 혈당을 적절히 조절할 수 있도록 당뇨병 관리 일정을 설정할 수 있다. 당키즈의 편리한 관리 기능과 즐거운 당뇨병 교육 콘텐츠를 통해 아이들은 자율적인 관리 습관을 형성하고, 나아가 건강과 학습권을 보장받을 수 있다.

특선

# 마음짓기

디자인

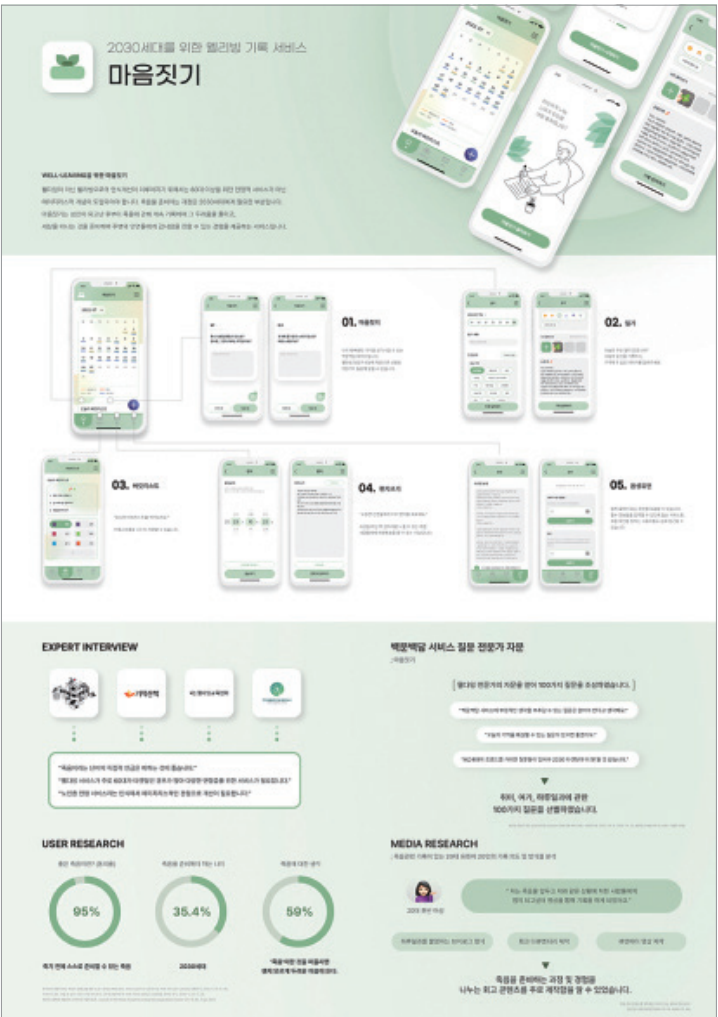
김소민 | 최은정 | 이재영 | 이여름(지도교수)

출품분야

서비스 디자인

‘마음짓기’란 2030세대를 위한 웰리빙(WELLLEAVING) 기록 서비스입니다. ‘WELL DYING from to WELL LEAVING’이라는 주제로 2030의 죽음에 대한 두려움을 줄이고 준비할 수 있는 서비스를 기획하였습니다. 마음짓기는 성인이 되고난 후부터 죽음에 관해 계속 기록하며 그 두려움을 줄이고, 세상을 떠나는 것을 준비하며 주변의 인연들에게 감사함을 전할 수 있는 경험을 제공하는 서비스입니다. ‘마음짓기’의 기능 첫번째, 마음짓기는 나의 행복했던 기억을 상기할 수 있는 백문백답 페이지입니다. 웰다잉 전문가 5분의 자문을 통해서 부정적인 생각을 부추길 수 있는 질문을 배제하고, 하루일과 등 일상적인 요소로 질문을 구성했습니다. 두번째, 일기는 건강·감정상태, 사진, 날씨, 기록을 선택적으로 기록을 할 수 있는 맞춤형 기록 서비스입니다. 세번째, ‘버킷리스트’기능은 오늘의 버킷리스트, 폴더 기능을 통해 자신의 목표를 잘 정리하고 수행할 수 있도록 돕는 서비스 입니다. 네번째, 편지기능은 예약발송기능을 통해 소중한 사람에게 편지를 보낼 수 있는경험을 제공합니다. 다섯번째, 음성 유언 기능은 법적효력이 있는 유언을 녹음할 수 있는 서비스입니다. 필수 정보들을 입력할 수 있도록 돕는 서비스로, 처음 유언을 접하는 사용자들도 설명을 통해 쉽게 접근할 수 있습니다. 또한 법적 효력에관한 자세한 설명이 알고싶을 경우에 법적효력 알아보기 토글을 통해 알아볼 수 있도록 하여 사용자가 다른 플랫폼을 통해 따로 찾아보는 일을 방지하였습니다.

특선



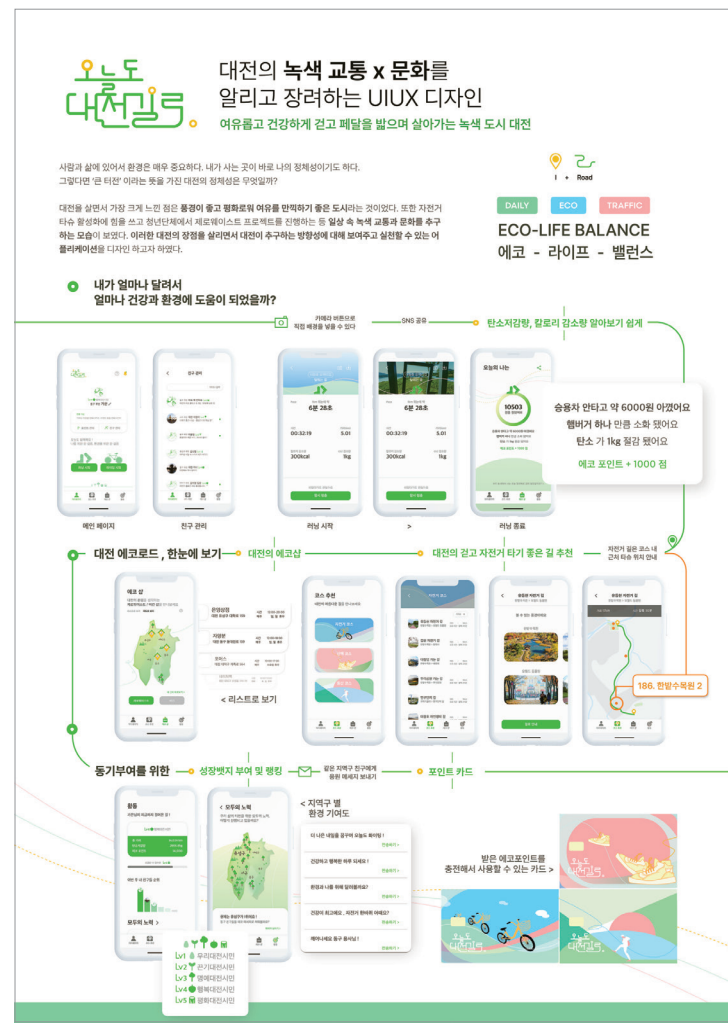




디자인  
김가은

출품분야  
디지털미디어/콘텐츠 디자인

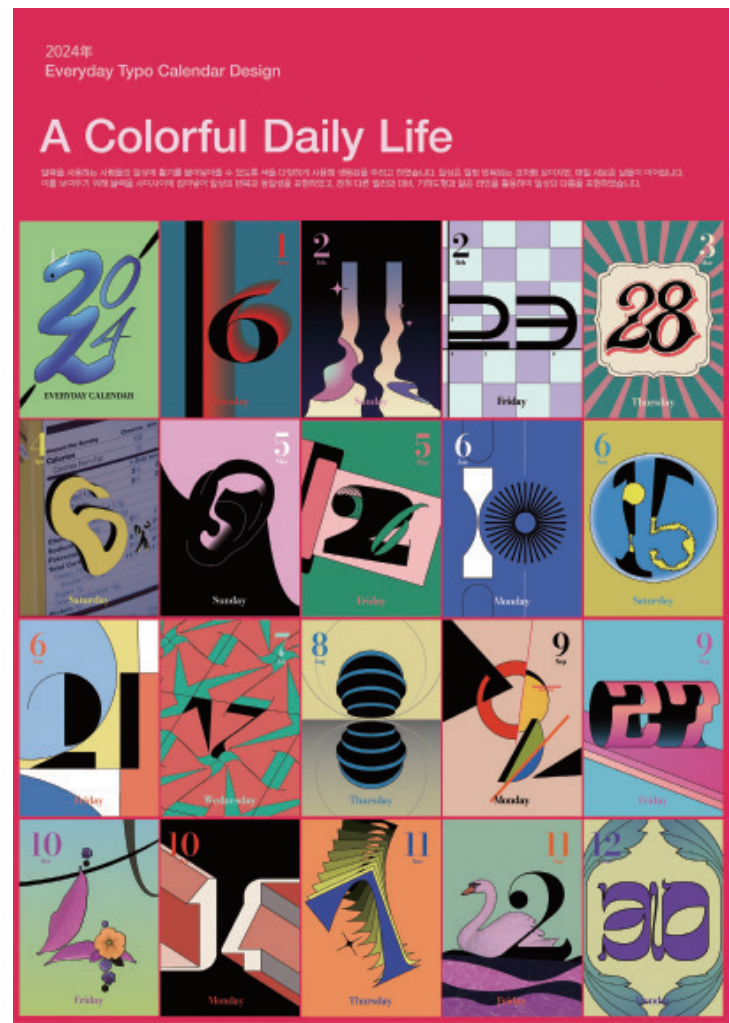
환경과 건강이 시대의 중요한 키워드로 떠오르고 있다. 대전은 산책로가 많고 공원 조성이 잘 되어있어 시민들이 운동과 휴식을 즐기기에 좋다. 공용 자전거 타수는 저렴한 가격으로 이용 가능하며 청년 단체들과 선한 기업들이 제로웨이스트 프로젝트를 진행하는 행보를 꾸준히 보였다. 이러한 노력들에 비해 홍보가 부족하다는 의견을 대전 시민 소통 플랫폼 “시소”에서 확인할 수 있었다. ‘오늘도 대전대로’는 이러한 문제점은 개선하고 장점은 살릴 수 있도록 대전의 녹색 교통x문화를 전파하고 실천할 수 있는 콘텐츠이다. 자신이 얼마나 어떤 속도로 달렸는지 확인할 수 있을 뿐 아니라 환경과 내 삶에 직접적으로 얼마나 도움이 되었는지 ‘승용차 안타고 6000원 절약, 햄버거 하나만큼 감소, 탄소 1kg 절감’ 등 친근하고 알아보기 쉬운 언어로 표현한 화면은 건강과 함께 환경을 보호하였다는 긍정적 사용자 경험을 쌓을 수 있다. 두번째 기능은 대전의 에코샵을 모아놓은 화면이다. 대다수의 시민들이 비건과 제로웨이스트에 관심을 갖지만 가게가 정확히 어디 있는지 모른다. 그래서 비건샵과 제로웨이스트 샵을 조사하여 어플 내에 지도와 리스트로 나타낸 화면을 디자인하였다. 또한 성장 뱃지와, 대전의 구 별로 대전 환경보호 기여도를 나무가 자란 모습으로 한눈에 보기 쉽게 나타내어 동기부여를 일으킬 수 있다. 이러한 긍정적 경험과 동기부여가 꾸준한 행동을 이끌어낸다. 대전 시민들이 개개인의 건강한 삶과 함께 우리들 삶의 터전인 대전을 오래도록 향유할 수 있기를 바라며 대전의 ‘여유로운 분위기’와 ‘녹색 교통x문화’라는 가치가 자연스럽게 녹아들 수 있도록 디자인하였다.



디자인  
유슬기 | 송재은(지도교수)

출품분야  
디지털미디어/콘텐츠 디자인

A colorful daily life는 다채로운 날들을 담은 2024년의 일력이다. 일상은 얼핏 보기에 단조롭고 지루해보이지만, 우리는 그 어느 날도 완전히 똑같은 날이 없다는 것을 알고 있다. 각기 다른 색상과 모양으로 이루어진 일력을 통해 일상의 알록달록함을 전달하고자 하였다. 기본적으로 기하도형과 직곡선 위주로 구성하였고, 풍부한 색을 통해 매일의 새로움을 표현하였다. 모든 날에 얇은 검정색 선을 공통적으로 사용하여 한 개인의 일상이라는 것을 표현하였다.



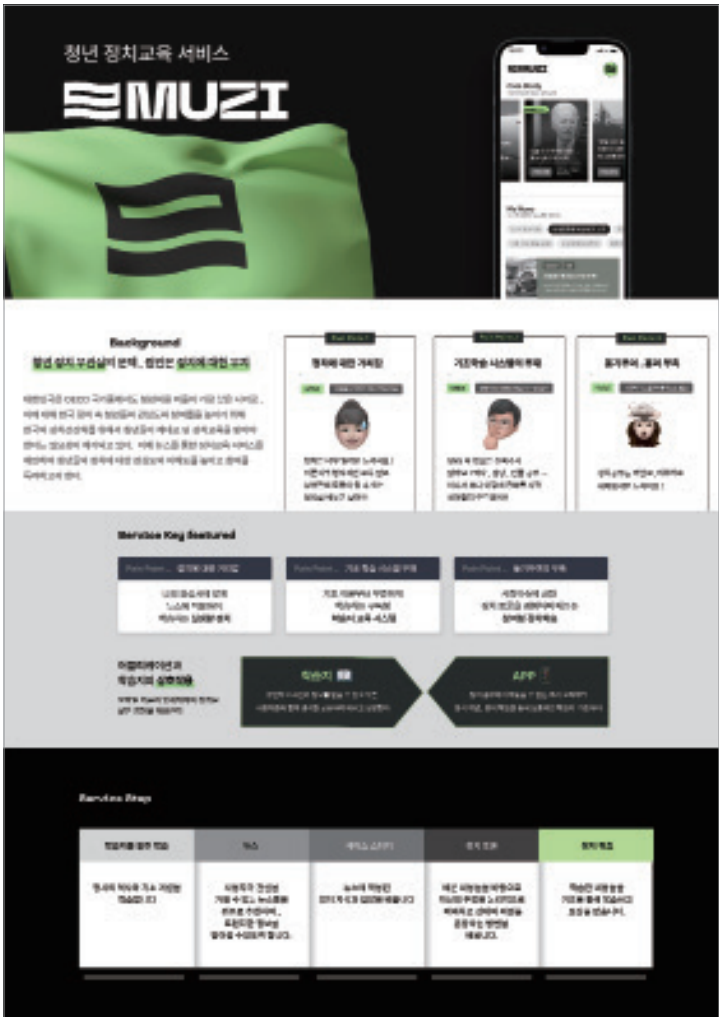


# 청년 정치 교육 서비스, 무지(MUZI)

디자인  
박은진

출품분야  
디지털미디어/콘텐츠 디자인

청년들의 정치에 대한 무관심, 무지의 문제를 해결하기 위해 제안하는 서비스입니다. 정치에 대한 무지의 문제점을 느끼지만, 찾아서 학습하지 않는 청년들을 위해 정기적으로 정치에 대한 소식과 자료를 보내주는 학습지 구독서비스와, 이를 활용하고 실천에서 실용적으로 학습할 수 있는 어플리케이션 앱을 제안합니다.



특선

# SAFE SQUARE (세이프 스퀘어)

디자인  
황어진 | 신혜지

출품분야  
디지털미디어/콘텐츠 디자인

사회적으로 주거 침입의 범죄가 꾸준히 발생하고 있고 택배 도난 문제의 증가, 식료품 배송 서비스의 신선도 문제가 대두되는 지금, 안전과 보안을 위한 서비스 SAFE SQUARE를 제안한다. SAFE SQUARE는 설정한 거주지를 기준으로 설치된 스마트 도어락, 스마트 택배함, CCTV를 연동해 데이터를 수집, 관리하고 사용자 데이터를 기반으로 다양한 서비스를 제공한다. 첫째, 홈 화면에서 한 번에 도어락, 택배함, CCTV를 관리할 수 있다. 직관적인 아이콘과 큰 버튼을 이용하여 사용성을 높였다. 둘째, 사용자 출입 기록을 타임라인 형식으로 제공하고 CCTV를 연결해 긴급 상황 시 증거 확보를 도와준다. 셋째, 일회성 키 활성화 기간을 구체적으로 설정한 후 전송하여 상대방을 초대하고 초대 받을 수 있다. 일회성 키 전송 기록, 수신 기록으로 지난 일정을 정리한다. 넷째, 택배 수신 알림 문자를 기반으로 일반 택배와 신선 택배를 분류한다. 각 택배함의 문 열림 시간을 설정하고 신선 택배함의 냉장 기간을 설정해 안전하게 택배를 보관할 수 있다. SAFE SQUARE는 라스트 마일 딜리버리 서비스와 스마트 홈 시장이 성장 중인 사회적, 기술적 배경에 근거해 발전 가능성이 기대되는 서비스다.



특선

# 소소\_일상의 소소함을 찾다

디자인  
박예은 | 강예진 | 김나리

출품분야  
시각/정보 디자인

일상의 소소함을 찾다.  
소소 브랜드는 러스틱 라이프를 제대로 즐기고자 하는 사람들에게 도움을 주는 서비스입니다. 과거에 주목받지 못 하던 시골이 따스함을 넘어 여유로움과 불편함을 무릅쓰는 매력적인 공간으로 새롭게 조명 받고 있습니다. 과밀한 주거, 업무 환경에서 고통받는 현대인들이 한적한 자연 속에서의 삶을 갈망하는 라이프 스타일의 변화는 “러스틱 라이프(Rustic Life)”라는 키워드로 전파되고 있습니다. 러스틱 라이프는 쉽게 말해 시골향 라이프 스타일이라고 할 수 있으며, 도시에서 완전히 단절되는 것이 아닌 도시에 살면서도 삶에 소박함을 더하는 새로운 생활양식입니다. 러스틱 라이프를 즐기는 단계는 ‘떠나가-머물기-자리잡기-동지들기’ 네 가지로 분류 됩니다. 소소는 사람들에게 이러한 단계별 서비스를 제공합니다.



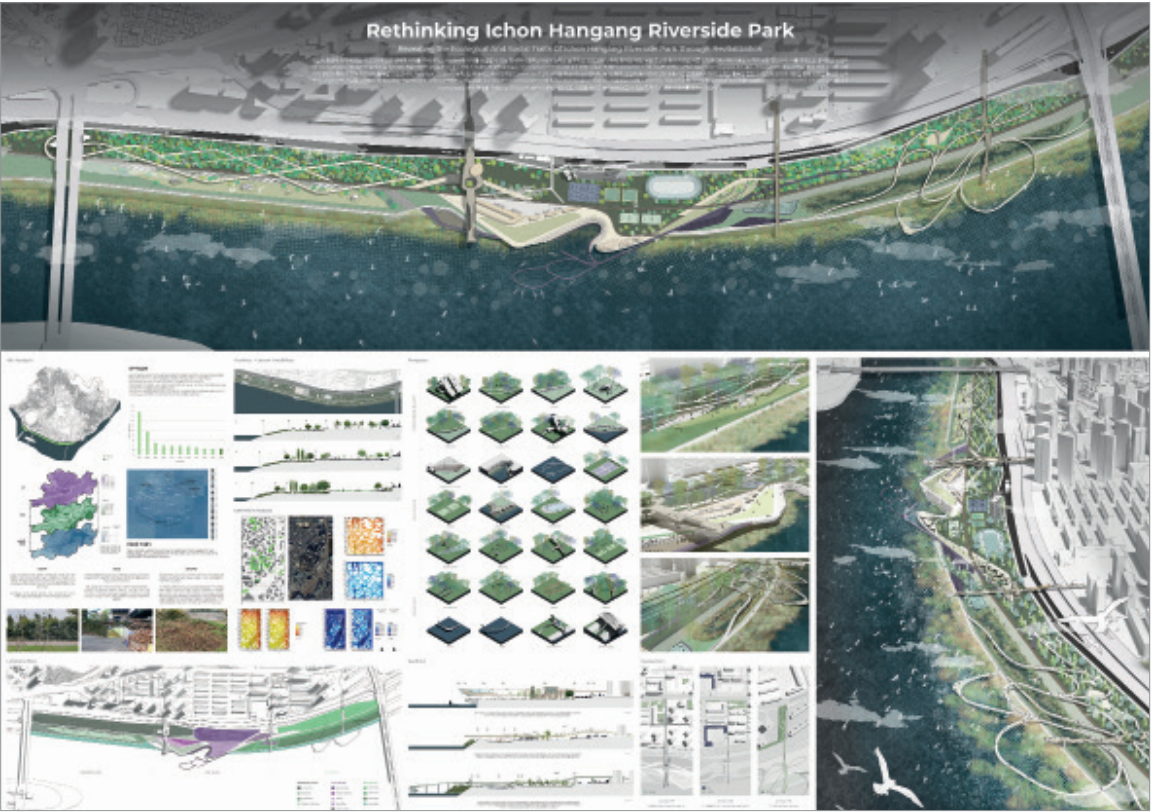
특선

# Rethinking Ichon Hangang Riverside Park

디자인  
정원석

출품분야  
공공/공간/환경 디자인

특선



서울시 중심에 위치해 있는 이촌한강공원은 생태적 가치를 극대화하고 사회경제적 가치를 창출할 수 있는 잠재력이 명백한 대상지임에도 불구하고, 프로그램의 부재, 방치된 자연, 낮은 접근성 등의 이유로 다른 한강공원에 비해 이용도가 극히 낮은 편입니다. 이를 중점으로 문제점을 도출하여 “revitalization”을 유도할 수 있도록 3가지의 계획 방향을 잡아주었습니다. 먼저 도심과의 연결을 맡아주는 ‘Connector’가 그 기준입니다. 상업 시설과 연계한 Connector-T1의 서쪽을 이루는 구역은 Neighbor-Scape입니다. 넓은 광장과 완만한 숲속 산책길, 한강 전망 시설을 포함하여 편안한 휴식과 지역 커뮤니티 활동을 유도합니다. Neighbor-Scape의 동쪽, 초·중등학교 축과 연계된 Connector-T2의 서쪽은 Play-Scape입니다. 농구, 축구, 물놀이 등 기존에 있던 운동 시설을 포함해 다양한 스포츠 활동을 즐길 수 있으며 강가의 계단을 통해 한강을 몸으로 느껴보고, 수상스포츠 시설을 이용하는 등 한강과의 직접적인 상호 작용이 가능하도록 해주었습니다. 마지막으로 Connector-T2의 동쪽은 Eco-scape로, 가깝게는 이촌한우리공원, 나아가서는 용산가족공원, 용산공원 부지와의 녹지 축을 연결하는 Connector-T3가 이 구역 안에 위치합니다. Eco-scape는 생태 체험을 주제로 설계되었으며, 숲속의 캠핑, 레인가든, 자연을 색다른 높이에서 느낄 수 있도록 해주는 공중 보행로를 갖추고 있습니다.



하늘로 향한 누리-하리

누리호의 성공으로 우주항공의 메카인 대전을 홍보하기 위함과 기존 사용하던 캐릭터 활용도가 적어 보완하기 위해서 제작하게 되었습니다. 대전의 깃대종인 하늘다람쥐와 우주항공 도시인 대전을 담았습니다. 제일 중요한 친근감을 중점으로 제작하여 친근감이 쌓인다면 다양한 활용 및 좋은 콘테츠 제작하는데 기여할 것이라고 생각합니다.

디자이너  
염아현 | 강승현 | 성민선(지도교수)

출품분야  
디지털미디어/콘텐츠 디자인



대전의 5구를 탐험하는 모바일 러닝액션게임! ‘꿈꿈런’

디자이너  
류지원 | 허 군

출품분야  
디지털미디어/콘텐츠 디자인



# 미오운, 내 일상을 지키는 단 하나의 앱

디자인

이우성 | 배희정 | 김은수

출품분야

디지털미디어/콘텐츠 디자인

사회적 거리두기가 해제되면서 사람들과의 교류가 늘어나고 있는 추세입니다. 이와 더불어 귀갓길 안전도 다시 조명 받고 있습니다. 그러나 현재 안전귀가를 위한 어플은 정보가 분산되어 있고, 안전한 귀갓길을 필요로 하는 모든 사람들이 이용하기에 어려움을 겪고 있었습니다. 저희는 사람들이 이용하기 편리한 안정종합정보 어플리케이션, ‘Meown’을 만들게 되었습니다. ‘Meown(미오운)’이란 대전의 여유로움과 한적함을 상징하는 고양이의 울음소리인 ‘Meow’와 나의 안전, 그리고 나와 다른 사람들의 연결을 소유할 수 있다는 점에서 ‘own’을 합성한 Meown을 만들게 되었습니다. 미오운의 기능은 ‘안전지도’, ‘파티 추가’, ‘응급 버튼’, ‘건강 및 안전정보 확인’입니다. ‘안전지도’는 치안정보 통계를 낸 등고선을 활용하여 안전등급을 구역마다 부여, 적용하여 귀가루트의 안전위계를 설정하였습니다. 이를 통해 안전등급이 상대적으로 높은 루트를 선택하여 귀가할 수 있습니다. 또한 주변 사용자의 위치정보를 공유하여 위급상황 시 근처에 도움을 요청하거나, 함께 귀가할 수 있습니다. 또한 그룹 채팅 및 그룹 콜 기능을 사용하여 도중에 헤어지더라도 주변 사람들과 실시간 소통 및 위치공유를 할 수 있어 범죄의 위험에서 한 발짝 더 멀어질 수 있도록 제공합니다. 응급 버튼 기능을 통해서 사용자가 위험에 빠지게 된다면, 주변에 있는 사람과 친구,가족 그리고 구조단체들에게 응급 알림을 보내 사용자가 위험에 빠졌음을 알려줍니다. 또한 혈액형과 수술 이력 등의 건강 및 안전정보를 사전에 등록할 수 있어 위급 상황 시 사용자가 골든타임을 놓치지 않도록 도움을 줄 수 있습니다.

특선

# 대대로 - 대전의 시니어를 연결하는 지역시설 기반 시니어 커뮤니티

디자인

김나운

출품분야

디지털미디어/콘텐츠 디자인

고령화가 지속되고 있는 가운데, 대전의 노인복지는 전국 최하위권에 머물며 노인들의 외로움 문제가 심화되고 있어, 노인들의 사회적 소통 증진이 필요하다. 기존의 노인여가복지 시설의 프로그램은 단발성 수업으로 지속적인 학습과 소통이 어렵고, 스마트 시니어, 지식계층으로 젊은 시절을 보낸 사람들을 포용하기 어렵다. 이를 보완하고, 시니어 층의 사회적소통을 증진하고자 ‘대전의 시니어를 연결하는 지역시설 기반 시니어 커뮤니티, 대대로’를 기획했다. 홈화면 상에서 새로운 복지관 프로그램을 알려주고, 사용자의 일정 및 맞춤정보를 보여주어 개인화된 화면을 제공한다. 제대로 된 정보를 얻기 어려웠던 기존과 달리 복지관의 프로그램은 대대로 앱을 통해 사람들이 더 쉽고 간편하게 정보를 탐색하고 참여 신청을 할 수 있다. 그리고 스마트 시니어 및 지식계층 노인에게는시니어 리더십을 발휘할 수 있는 장을 제공하여, 스스로 발전하고 의미있게 사람들과 소통할 수 있는 환경을 제공하고자 했다. 또한 대전의 맛집, 트래킹 등 시니어 여가 활동 중심의 모임 콘텐츠를 제안하여 모임을 이어나갈 수 있도록 한다. 모임활동과 프로그램참여를 적극적으로 해나가면 활동리워드로써 배지와 모임 포인트를 선물한다. 이를 통해 활동을 유도하여 활동을 활성화하여 지역 내 시니어 커넥션을 증가시키고 지역내 오프라인 시설자원의 이용률을 높이고자 한다.

특선





중앙용사

디자인  
양우열 | 장건희 | 금지혜 | 김수현  
임현빈(지도교수)

출품분야  
디지털미디어/콘텐츠 디자인

용사님이 되어 중앙시장을 구해라!  
중앙용사는 중앙시장 상권 활성화를 위해 기획된  
디자인 솔루션입니다.  
중강현실 기술을 이용해 현실에서의 시장 체험을  
게임처럼 바퀴 문객들에게 보다 재밌는 체험을  
제공합니다. 이외에도 여러가지 기능을 통해 시장  
체험의 질을 향상시킵니다. 이제 중앙시장에서  
용사님이 되어 모험을 떠나보세요!



특선

헤이데이(Heyday)

디자인  
금지호

출품분야  
디지털미디어/콘텐츠 디자인

헤이데이는 식물의 성장과정을 기록하는 스마트  
홈-가드닝 서비스입니다. 식물마다 다른 케어법과  
정보 부족으로 지루한 취미로 일상 속에 식물을  
가까이 두지 못하고 있습니다.따라서 식물을 우리  
일상에 가까이 두고 성취감을 느낄 수 있도록  
돕습니다. 또한, 코로나 19로 화훼업계에 타격을  
입은 화훼업 상인들과 교류하며 상인들의 2차  
수입원으로 활용할 수 있도록 돕습니다. 식물에  
대한 어려운 정보는 전문가에게 진단을 요청하고  
내 식물에 대한 진단을 받을 수 있습니다. 이를  
통해 헤이데이는 식물과 가까이한 일상을 지향하며  
캐주얼한 디자인시스템과 피드를 제공해 식물을  
즐겁게 성장시키는 서비스 디자인입니다.

특선



# Stay Daejeon

대전시립박물관 방문 기념을 위한 그래픽 및 기념품 제안

- 대전시립박물관에 전시된 문화유산을 소재로 기념품디자인을 제안한다.
- 대전 전통유산지역의 유물과 이를 향유하던 조상의 모습 등 그래픽 모티브 범위를 설정하고 불리는 총 50종을 개발하였다.

디자인  
김병완

출품분야  
디지털미디어/콘텐츠 디자인

초대  
디자인너상



# 주민친화형 나선형 소형풍력발전 가로등

디자인  
정용진

출품분야  
공공/공간/환경 디자인

초대  
디자인너상



전세계적으로 에너지 공급 확보와 기후 변화에 대처하기 위해 온실가스 배출량 감소, 생물 다양성 보호, 신재생에너지 개발, 에너지 절약 및 효율 개선 등이 중요한 화두가 되고 있습니다. 그러한 신재생에너지 중에서 풍력은 태양광과 함께 타 기술 대비성숙된 기술로 인정받고 있으며, 상용화와 양산성 측면에서 높은 경쟁력을 가지고 있습니다. 나선형 소형풍력발전기는 기존의 수평축 또는 수직축 풍력발전기와 다른 형태로 아르키메데스의 나선식 수차 원리를 이용한 나선형 블레이드를 적용한 신개념 풍력발전기입니다. 풍력-태양광 하이브리드 발전시스템은 동시에 수반되기 어려운 날씨와 바람의 세기에 대해 상호 보완하는 시스템으로 최근 다양한 형태로 적용이 되고 있는 기술이므로 상단부에 태양광 패널을 부착하였으며, 저장한 풍력과 태양열을 이용하여 가로등에 전력을 보내주며, 그 아래에는 주민들이 앉아서 쉴 수 있는 벤치를 부착하였습니다. CMF로는 도시경관 및 공원에 조화로운 서율기와색을 사용하였고, 나무 마감을 통해 안정감 및 친숙함을 느끼게 해 줍니다. 이 제품의 높은 디자인 특성과 낮은 소음특성으로 공원 등 주거지 인근 설치가 가능해소형풍력에 대한 친밀감 유도 및 최근 문제되는 소음공해 관련 민원을 해결할 수 있어 풍력발전기에 대한 이미지 재고가 가능해 집니다.



## 초대디자이너

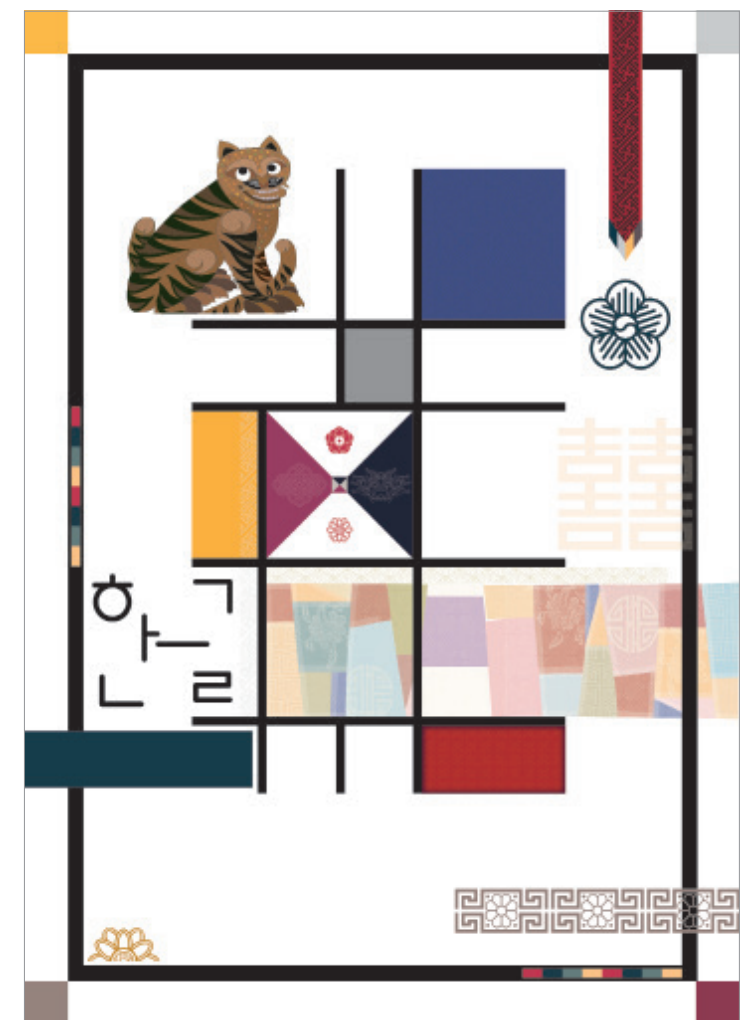
권윤경 한글  
신석규 irony of history  
박신영 기(器) 2205  
이병훈 화병(GEO VASE)  
하은경 Intensity  
한상윤 petal lighting  
황경찬 가정용 미세먼지 측정기  
백한열 소재동 비타민 파크

## 초대디자이너

### 한글

초대 디자이너 권윤경

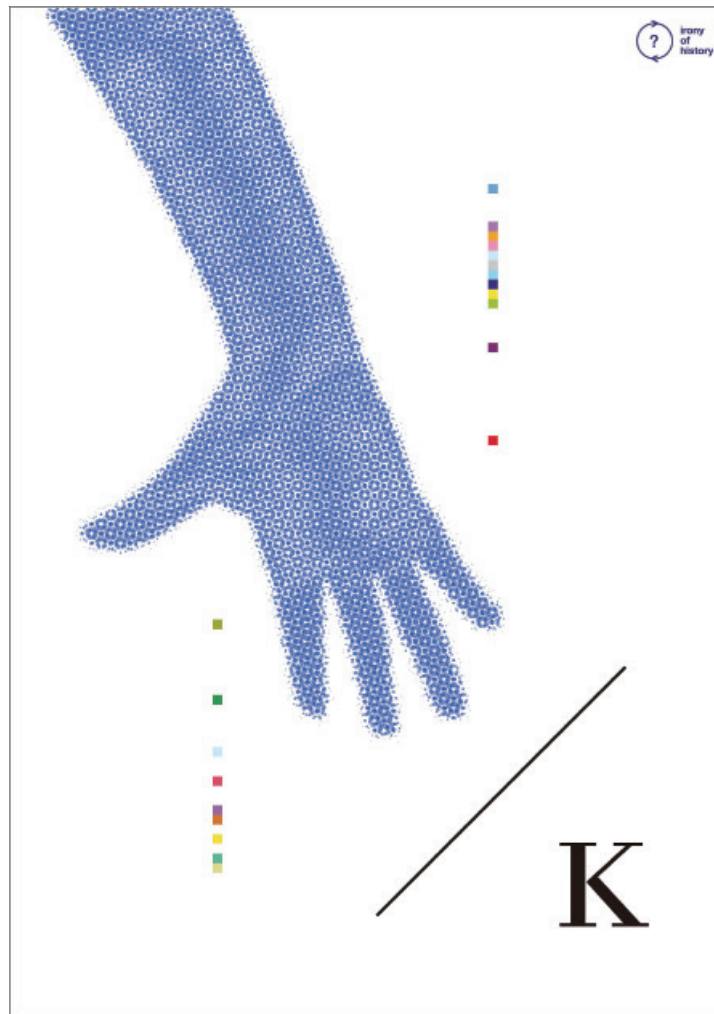
우리 한글의 정신과 형태 요소들을  
비주얼로 표현.



## irony of history

초대 디자이너 **신석규**

현실 세계에 존재하는 개별적 대상체(事物과 事件)에 대한 사유와 통찰을 통한 메시지의 발현으로 시간성에 기반한 순환의당위에 대한 역사적 아이러니를 시각적 사유화



## 기(器) 2205

초대 디자이너 **박신영**



저녁 대청호와 달의 이미지를 활용하여 제작 함.  
360 x 150 x 140 호두나무, 장미목

“이 논문(작품)은 2022학년도 한남대학교 학술 연구비 지원에 의하여 연구되었음”

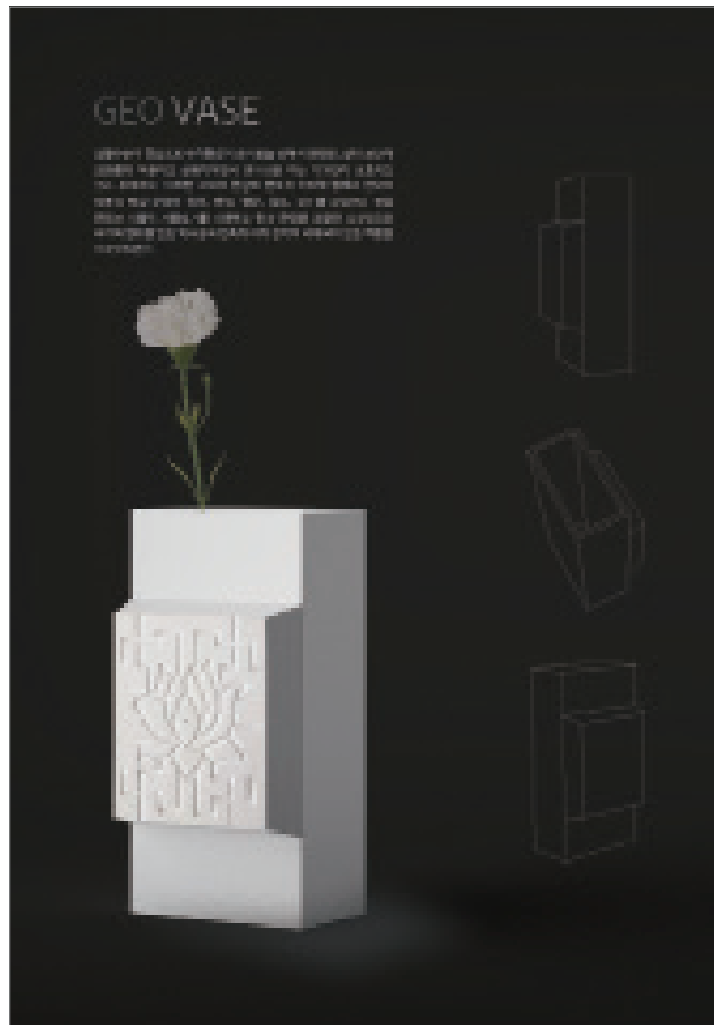


## 화병(GEO VASE)

초대 디자이너 **이병훈**

생활수준의 향상으로 주거환경의 장식품들 중에서 화병은, 실내 공간에 조화롭게 어울리고 실용적이면서 장식성을 띠는 디자인이 선호되고 있는 추세이다. 이러한 시대의 현상에 현대적 기하학 형태와 한국의 대표적 떡살 문양인 축복, 번영, 행운, 풍요, 장수를 상징하는 연꽃문양과 기쁨이 거듭되기를 기원하는 만자 문양을 조합한 디자인으로 과거와 현대를 잇는 역사성과 민족적 미적 감각이 내재되어 있는 화병을 디자인하였다.

“이 논문(작품)은 2022학년도 한남대학교  
학술 연구비 지원에 의하여 연구되었음”

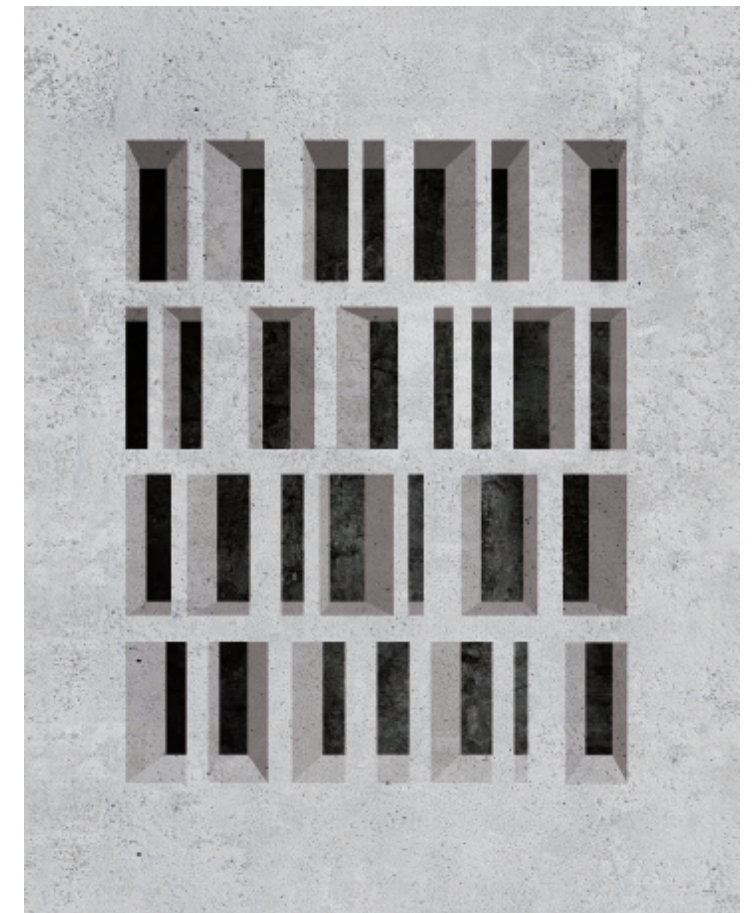


## Intensity

초대 디자이너 **하은경**

빛과 그림자로 인식되는 공간

“이 논문(작품)은 2022학년도 한남대학교  
학술 연구비 지원에 의하여 연구되었음”



## petal lighting

초대 디자이너 **한상윤**

LED / silicone  
300\*300\*800



## 가정용 미세먼지 측정기

초대 디자이너 **황경찬**



가정용 미세먼지 측정기 “Parrot”은 휴대용 레이저 PM2.5 검출기입니다. 공기 중 입자 물질을 정확하게 계산할 수 있으며 PM1, PM2.5, PM10을 측정합니다. 측정기 헤드에는 LCD 화면이 내장되어 있습니다. 기기 주변 최대 3m 이내의 공기질 정보를 간단하고 명확하게 제공합니다. 또한, 장시간 측정 활용과 이동을 위하여 충전식 리튬 배터리가 내장되어 있습니다.

“이 논문(작품)은 2022학년도 한남대학교 학술 연구비 지원에 의하여 연구되었음”



## 소제동 비타민 파크

초대 디자이너 **백한열**

저탄소 및 무탄소 에너지전환, 모빌리티 기술 발전 등 뉴노멀 시대에 발맞추어 자동차 위주의 도로공간을 보행, 자전거 친화 공간으로 조성하고자, 실험적이고 임시적인 도시재생인 텍티컬 어버니즘(Tactical Urbanism)을 활용하여 지역대학과 지역사회가 참여하고, 지역에서 폐기되는 목재팔레트를 재활용하여 대전 소제동 내 주차공간을 대상으로 일시적으로 비타민 파크(거리공원)을 조성함



## 입선

수상자	작품명
윤혜원   강혜리	우암월광
홍석빈	2035 ACC Moving Beehive Mobility(움직이는 양봉 모빌리티)
김인혁	나는 청년입니다. 그리고 대전입니다.
임수빈	루틴을 만들어 주는 마이과제플래너 'PLAYLIST'
서유현	Geometric Mineral
서유현	Hand & Eye
이혜원   김보민   김윤현	남극이 사라지고 있습니다!
권철용   양형석   김윤현   김보민	점점 더 우리 주변에서 사라지고 있습니다!
홍지형	BOVI
강나경   김나은	Weatheseed(웨더시드)
배은지   김채원	smart - wallet
장영민   채복기	Visible Air Fryer - for the visually impaired
양정윤	ZERO W 플로깅 캠페인 페스티벌
이지원	#대전 오하운 챌린지 이벤트
최은영   심예원   이은지   김성연	화고(花高): 거부감 없이 모두 접할 수 있는 표고버섯 영양제
강나경	GRUIT(그루잇)
유현준   유현수	Occhiali da sole pin - Pin sunglasses
유현준   유현수	ECLIPSE
유다빈	2024년 매일매일 타이포 일력 디자인
정나경	coexistence of reality and dimension
조원석	교류(交流)
김채현	동해의 밤을 밝히다, 경북 등대
고연경   이지수	징검다리
신민식	공존
황승주   주현준   정효준	섬표 청년창업센터 플랫폼
이민지   이슬	Deajeon roadshop, In-the-Street
전효빈   최지원   김채원	WAVEALL
한규형	Whiteboard Desk
김호영	대전 어디서 놀아?
황병기	PANO(파노)

수 상 자	작 품 명
이보근   전하얀	어업종사자들을 위한 비전력 인명구조 제품(LIVGUN)
이도현	응급차량의 길을 터주는 차량통제 드론 Guider
이도현	고층 건물 외벽 흡착 청소기 Octopus
이은지   임미현	숨씨골목
손지예	떠나자 경주로!
민혜련	토이 업사이클 페스티벌 REBIRTO
박용주	대전 캐릭터 - 오구
안승찬	Grab Reader
이지원   정우창	Pob(뽀아쓰는 질식소화포)
황이삭	NUNU
이동원   박경빈	하로(河路)
김병수	AIXT(아지트)
주소현	Kpop 팬들을 위한 한국어학당, GADAK
강현석	The suitcase
강현석	종이역
이동원   엄윤정   민효기   박경빈	Let it, Be in
김상훈   강태영	쫄래쫄래
김화연	LIMIT TRAVEL DAEJEON: 대전 여행에서의 추억을 간직하다.
최희림   이지현	프로유튜버를 꿈꾸며
김나은	BIRDING - 도시를 위한 버드 피더
김화연	대전, 공예로 꽃피다: 2022 대전 전통공예체험축제
박수현   서예진	달달하잼
김강한	대전口マㄴ(로망)
이영훈	Peptalk Box: 언어적 선물을 통한 커뮤니케이션 육아 기기
김조애	제주 산호보호를 위한 브랜드디자인 - 산호투프 프로젝트
김조애	*23shop -90년대를 사랑하는 니즈들의 뷰티브랜딩
류해찬	Plus link Z: IoT window security module
김유미   유지수	상처받은 하늘다람쥐
이용현	DEC소화기
이용현	Filr_플러
이용현	에어버디
김영일	먹잇감이 되지 맙시다
전하얀   이보근	시각장애인을 위한 활동영역 확장 보조 로봇 Toddler
장보경	스파이더맨 시리즈
백한별	주먹이 보를 이기는 법
김서현	쓰레기버거 공익광고디자인
김소정	대체품
전주현	아동폭력 광고디자인
정현정	주토피아 편집디자인
김소정	루카
이은영	위기탈출캠핑장
황지우	자연과 도시의 완벽한 조화, 스위스 여행
김지수	알라딘 잡지 디자인
황지우	멕시코에 숨겨진 작은 예술가 이야기, 코코
이규빈   오예림	Hill, Heal
변우석   원시재   김윤현   강진모	지구는 쉬어야 할 때입니다
김한비	Behind Story
정려원	대전 칼국수축제 로고, 캐릭터 디자인
유현준   이준후   홍성민	foss
이병민	Plaum

수 상 자	작 품 명
이병민	[식감]植感
이정우   박지호	FarmStore
정다영   박희주   김태희	트인
유현준   박경서   정수진	茶程_다정
김윤희	LOVE AND DREAM
김인혁	다리 위에서
양정윤   이유진	소제로운[소제동 아트벨트 브랜딩]
최지혜	생분해수지 퇴비기, NEAR N DEAR
이유담   김보미   김자은	당당(당신을 위한 당충천)
최대한	애드 아스트라
이시온	곰돌이
조인희	anniv u
이유진   이유진	대학일기
차혜명   한병준   이채율	부항기_APLLO
이재우   김재영   김혜원	큐즐(큐브+퍼즐)
조인희	애니티쳐
김수영   강승관   이호중   송예은	대전의 새로운 랜드마크로서의 도약, 대전 베이스볼 드림 파크
박해원	설레는 꿈, Romantic Dream
신하은   이주희	쌈 <sup>3</sup>
최리라   김서현   오윤성	D1+1
최지혜	폴딩 데스크 보드, PAPER
김현정	생과일주스 브랜드디자인
김태우	대전 서구 낭만 버스킹
맹지현   김남조   박성배   박준영	ZERO WASTE
이규빈   오예림	Fill and Feel
박현지	PROTECT_: 멸종위기 야생동물
손주연	대전 ‘뽕모았당’ 축제 어플리케이션 디자인
박현지   박수희	소제 그 길을 걷다
김상우   홍다민	FoLLoway
김아름	Poivron rouge
이가영	지역 기반 오픈 기부 플랫폼: 다정
임재진	크리에이터 커넥팅 플랫폼 ‘모이다’
김주완	우리 농산물 우리밀 알리기 프로젝트, 우리밀 책빵 브랜드 아이덴티티 디자인
김주완	한국의 전통메주 판매 브랜드 ‘메주마을’ 브랜드 아이덴티티 디자인
임재진   유승민   김태현   장현별	부산의 슈퍼히어로 ‘도리’
정지원	국민권익위원회 마스코트 리디자인 ‘어울리’
김주완	노은수산물시장 브랜드 아이덴티티 리뉴얼 디자인
김태완	Bothway(로드킬을 예방하고 예측할 수 있게 도움을 주는 스마트 표지판)
박지은   이수빈	지켜줄게, Behind you
김규리   석무건	TETI
조소휘	safeTEA
윤재영   박광일	우산대여서비스방울이
조소휘	ReSachet
이승지	바른먹거리를 전하는 유기농부영이네오술길 차 세트
이나경	강조되고 반복되는 소리는 강아지를 불안하게 해요!
김상배	MEMORISE
전우진	육아
황남영   채수빈   이해연	초인草仁
하 정	꽃차 패키지 To: day
김하랑	ATO



수상자	작품명
김시완   김소원	KCI 기업 아이덴티티 디자인
하 정	안경쇼핑몰 브랜드 I on
차정욱	PLIP
권익현   김성준   민선우	마디사이 중촌
김시완   김소원	MOBITECT 브랜드 디자인
박수인	리폼 어플리케이션, 리본
김민주	곰곰이와 함께하는 과학도시 첨단도시 대전
박서현	BEST5 아름다운 야경 대전데이트 명소
윤예찬	RAPIDELI
정서린	코낭이랑 소제동 카페 탐방
이광호   이동우	Forest Firewall
황주영	Jimmy's Drawing(지미의드로잉)
주희정   백지원	한국을 대표하는 커피 브랜드 - 커피in서울
박혜지   성민정   김예빈	‘젤리C’ 워터젤리 패키지디자인
육다인	매화수 캐릭터 디자인
고명희	대전과 함께하는 과학도시
안현지	다이소 브랜드 캐릭터
강민우	머낭이와 함께하는 대전 특색음식 탐방
김가현	DO’ON
김규남	Korea Cultural Heritage Garden, O’SULLOC BRANDING
이지원   김효겸   조갈렘	EXIT[비상구]
신기원	대전과 같이하는 과학놀이
임아영	ROCKSTARS NEVER DIE
강우진	Zero Gravity
한지원	NAGA _ 수호
천현중	A Mysterious SPACEWALK
유시우	mariposa centelleante
이서형   조민서   이준	도아 - 다목적 공유오피스
진재형   김기주	매일 매일 태권도
이나금	Run with a haechi
하 정   이나경	십장생 : 열개의 타래
박범준	물고기는 존재하지 않는다 리디자인
김서진	‘패션디자이너, 미래가 찬란한 너에게’ 북커버 리디자인
김민아	밀크티 브랜드 SUAVE(수아브) 브랜딩
서태성	매티와넛츠
박범준	호모 데우스 리디자인
서태성	그대 눈동자에 건배
박범준	주재근 베이커리 리브랜딩
김민아	2023 대전 0시 축제
안효진	저주토끼 북커버 리디자인
서태성	금성제면소
하 정   정혜윤   양지혜	DMZ에 숨은 꽃
김민아   이여진   성정현	난민 아기 상자
김민아   성정현   이여진	Pill Counter
진서영   김정희	HITROGEN(하이트로젠)
이정동	서울 사는 외계인들 북커버 리디자인제안
김민아   성정현   이여진	Pill Water Purifier(알약 정수기)
송기양	이용하는 누구나 주인공이 되어 참여하는 new 프라이탁 서비스
김민아	Helper Safty Aid(안전바 도우미)
엄지우   나유진	소화손잡이

수상자	작품명
김노을   임하연   오은지   김보람	대전을 담은 체험 놀이형 달력
임동빈   문상기   김찬영   김경은	IS FARM
이주희	소소동경 복디자인 제안
전희진	어린이왕자 북 디자인 제안
이바다   김채은   박상은	청춘은 영원히_모꼬지
이나경	re:sol _순환하는 고체뷰티바 브랜드
원아현   전해원   조예린   이주현	저시력자의 보편성을 위한 의약품 정보제공 서비스
유현수   최지원   전효빈	LIZARD FLASHLIGHT
장연정	다다의 일상
주희정	쓰레기에게 새 생명을
박수빈	한 스펀의 시간
김예빈   이유진	다름으로써 만들어지는 조화, 한밭수목원 브랜딩
강서영   박필웅   김태휘   유재민	NB
주희정   백지원	한국의 불교상징문양을 재해석한 그래픽디자인
박윤선   김미영   정우혁   노영도	THEPETIS#
이영지	한밭수목원 서비스 어플리케이션 ‘한가로이’ UI/UX 디자인
고해림   김민아	AGAIN 대전0시축제
정수진   홍준기	빛내림
유현수	불핀
김서현	대(大)왕국
송영호	‘Square’s dream:네모의 꿈’
송영호	‘Likelihood: 가능성’
정재한   유태원	모세(응급차량 싸이카 드론)
조민송   장가경   우준완   신유정	BBT: Bake By Touch
김서진	‘빌리엔젤’ 리브랜딩 디자인
이유진	하루3번 데일리 비타민
김서현	Pickit(피킷)
유수빈   김예림   고수정	K-아케이드
안규은	Salva - portable ashtray
임선영	비건생활의 모든 것, 브이애퍼드
이지민	국제 카드마술 페스티벌 아이덴티티 디자인제안
주희정   백지원	세븐일레븐 삼각김밥 프로모션 - Play삼각김밥
최동혁	사고는 한곳차
최성윤   정재한	첨밀밀(밀키트DIY)
정재한   유태원	Firshot
조홍재	능선루
정상록	澍廬: 대전을 담다
안규은	Soo - autonomous delivery device
최주석	봉산탈춤
최주석	더화려하게
차예진   이소연	별도(道) 기록
이다건   구희윤	실버세대를 위한 길 찾기 서비스, Roilot
이다건	cracker stool
윤효정	UFT(Unidentified Funny Type)
이승미	‘자연을 생각하는 숙박’ 그린스테이 캠페인
이다건	Tools for cosmetic recycling, make up- with
김정훈	doa_모두를 위한 도어락
채수빈	1+1 대전
성인희	가스활명수 125주년 광고 디자인
조예진	어린이 아카이빙북

수 상 자	작 품 명
임현지	Again, Peace.
임수진	되살아난 GHOST LAND
조예진	썸유니언
안규은	plan wheel
박혜빈	플로그
최혜민   김나현	CARE OF MASK
백지혜	검은 고양이 북커버 디자인
김소연	컵케이크 전문브랜드 케이크클럽 아이덴티티 디자인
최리라	빨간맛 대전
서재현   조성빈   이예찬   허 군	HEART-DROID
강수빈	셀프 조립 조명 BARIMDAVI
홍준기	디클레프라이어
나유진   김현동	MOFF
윤효정	대전 노포기행
이예찬   서재현	교작
윤효정   함현지   임채영	대전 인동기름집 브랜딩
안유정   우다설   윤수민	COCO U, 친환경 비건 화장품 패키지 디자인 프로젝트
윤효정	시시콜콜 대전 시집
허아름	대전의 행사정보 공유플랫폼, 지금대전.
박수희   최지원	한국인이 즐기는 지역 전통주: 예술을 담다
황명환	성심당월드
서재현   허 군   조성빈   류지원	Turtle Door(터틀도어)
장준영   장준석	Pull Pill
김윤호	Blow
홍준우	Green Central
정재호	행동 유도 손잡이
임채영	대편대편
김태완	FROTECTOR(지하철 화재를 대비한 스마트 AR방독면)
김영희	겹겹
강지원   김환호   이상훈	유량정_정처없이 물 위를 거닐며 자연과 사람을 느끼는 터
강현수	흔적: 사라져가는 것들
조예진   김강한   박정우	오하: 오늘 하루는 어때
최정인   임서영	1인 가구를 위한 홈굿즈 패키지
장준영	shapey
박수희	일회용 쓰레기 공익광고
조예진	도큐메터리얼
하수빈   박이경	THRE:(쓰리) 캠페인 디자인
박진희	행운이 깃드는 전통차, 열두행운
장준영	sfunge
장 평   지양난   이수은	Wearable robotic design for rehabilitation training of stroke patients
장 평   지양난	Graduated scissors
문지송	반려묘와 반려인을 위한 가정용 출산 준비 키트 compawnion
박종혁	대전 계족산 맨발축제 아이덴티티 디자인 제안
박종혁	Marbling
강지원   김태희	WIZ-FAC_ 그 이상의 무한함
정혜원	Hands Free Dryer
최기혁	2024 타이포일력
정혜원	Square Dryer
이은서	퓨어클린BI
전승준   안유찬   남수민	PAIR

수 상 자	작 품 명
이주미	북커버디자인
홍지형	GYROWAY
정혜원	임산부용 쇼핑카트
박서정	바다는 잘 있습니다 북 리디자인
이주미	브랜드디자인
정나영	매일매일 타이포 일력
이은서	올바른 소화기 사용방법
김의진	전동킥보드 보드게임, ‘A CHOICE FOR YOUR SAFETY’
이동원   조유진	약시 시각장애인을 위한 길 안내용 스마트 지팡이
양지연	타이포그래피 일력 디자인
이다해	PIQUE-NIQUE (피크니크)
이다영	화창한 날의 단청(丹青)
유철희	숲 안에 토코토우칸
고민주	바람부는 새벽빛 아침
방은채	Tea Time with Dessert
김성균	Camping friends in forest
윤성빈   노어진   권효림   임성화	코니(corny)
박은경	구조 탐험단 ‘구구단’
이체리	전기를 내뿜는 생쥐 Bolt Mouse
김민지	animore: 지구를 위한 리유저블 백 브랜드
박원정	하늘의바다
이가일	A happy autumn
윤성빈	Daegu, Re Jewelry
김보현	grageing
허지훈	소소한일탈
이현재	우유의 하얀 파도
이하은	가을 분위기의 전통
서동희	고래와 바다
김도경	Happy Halloween
김보현	lotussom
도희진	가을바람[秋風]
김영주   박지은   김여랑	우화: 우리가 만드는 새로운 동화
이지은	대전6미 밀키트 패키지
윤성빈	Qatar memorial project for victims
신유빈	대니&저니
조가영   전수현	웃작교
윤승호   권민영   고예은	Clean Up Your Mind
허수정   안서현	Play your story, play your list
임아라   임채린   조하경	대전엑스포아쿠아리움 브로슈어
서은유	알고있니, 나에게 해로운 게 먼지?
성정현   이여진   김민아	EMBER
오채은	물은 기억하고 있다
한혜원   김나은	위풍당당 프로젝트
류해찬	Lines and Faces
조어진   이주연   현정인   박지원	대전밀백
김용석	Spread Kit
정서연	어떤 죽음이 삶에게 말했다 북 디자인
조현아	Beside
김연서	어린이들을 위한 착즙주스 브랜드 ‘JUICE PLANET’ 캐릭터 디자인
전우현	SLICE



수 상 자	작 품 명
맹은희   김미나	경북특산물을 이용한 비건화장품 ‘Bodam’, 패키지디자인 프로젝트
신유빈	노인과 바다 북커버 디자인
최가연	Drawerable
최유선   전재원   이지혜	“우드랜드” 오르골 DIY 입체퍼즐
박지현	멸종위기동물보호 포스터
신다영	J.A.B. ∴ JUST A BOX
최가연	Glory
이유림   소민지   이희승	성심당 브로슈어 디자인
이민주	스파게티 라면 리디자인
김은경   전예진   이예지	뷰티덴탈케어 서비스 <싱굿>
윤이준	대전 원도심 기억을 위한 굿즈디자인
유연주   최승주	EOD SAVER
조희진   김민지   김가현	꿈돌이가습기
박준연   이호성	수더부레
박은빈	빠르게 늙어가는 대한민국
주세찬	클림트의 전시회
정인원	Guardian of Nature
장세진   최지원	FOKI
김은서   진 실	비 온 뒤 신발은 뽕송하게
이병석	REHU 안전 구조 부표
김지민   최예담   이원호   최유찬	OL
박 술	방독면 필터를 활용한 공기청정기, 코너(Corner)
임연주	썬드라이
이주원	음주운전 습관
최송이   남궁채원	소제폐가병풍
김나은	choblye
김예원	달과 6펜스 북커버 리디자인
손은미	DOTS* [마트 내 상품 정보를 알려주는 점자 스캐너]
이은비   배유민   박수영	그들의 길
박은빈	치명적인 독, 선지폐수
최영은	신생아 케어를 돕는 alwith(올웨잇)
박은빈	이래도 드시겠습니까?
김선아	MAGIMUS
김지수   천상희	소흔
임예지	동화책 리디아의 정원 리디자인
이준철	과학의 대전
김우겸	페플라스틱, ‘GIFTO’의 화분으로 다시 태어나다.
김혜인	Burger Boom
서운유	굿거리 장단
김미지	베이킹믹스와 모듈형 베이킹 도구키트 브랜딩
김혜인	1997-2022 김씨부부의 25년 여행일지
김혜인	새기다, 인
손은미	AIR-co[페이스실드에 끼워 사용할 수 있는 냉방기능 제품서비스]
임연주	캡슐 호텔
김윤호	Marco
최영은	1인 가구를 위한 빨래 가구 allida(올리다)
전지인   전초이	강구연월: 대전칼국수 패키지
임연주	스코프 스피커
김혜인	나만의 감성적인 홈카페 브랜드, societea
박수빈   김다희	멸종위기 해양생물 보호 프로젝트

수 상 자	작 품 명
최승주   김혜림	Releaf(릴리프)
김윤호	베시두즈(B612)
유희락	REVITA_ 해변 청소 로봇
박소현   박수진	한국항공우주연구원 브로슈어
전우상   장현민   김창용	씨엔씨티 기업 브로슈어
한지원   홍은서   박한나	산도롱 맨도롱
박수현	forest
BAI KUN	응시
김민지   김수진	북 리디자인 판넬
김혜연	One play Animal
박지인   임다영	대전만의 지역 소식통 대소통
박가영   김민지	더 쉽고 편리하게, 타슈2
최영은   곽나영	난민촌 난민과 선진국 시민들을 위한 We water 식수대
이금강   박 준	CLEAN KIOSK
이동원	우연, 인연
김수진	흐르다, 어우러지다, 향유하다
한주원	환대
이도윤   조민곤	노당임당
박서연   황재욱   장민기	SW BEND
최 린	꿈잡이: 디자이너 지망생을 위한 진로탐색 어플리케이션
강종구   김범규	보물대전, 대전이 품은 8가지 보물들
남궁유진	재즈 열기에 빠지다
오시안	Level Control cart - 수평을 조절 해주는 리어카
이현준   유현수	TWIST UMBRELLA
안유찬   임지호   조수빈	Absorb - X
양한별	pida
허민우	견공양복점
박진희	화조도
최유림	박유덕의 골목식당 패키지디자인
김위성	미인홍삼액 패키지 디자인
최수용   이영재	ON - DAY
문보은	영화 <스타게이트> 오프닝 시퀀스 영상
김나영	향수 브랜드 프롬먼트
남궁유진	복합 문화 예술 서점 아이덴티티 디자인
오수미	AEDelivery
송지은	경계선 지능장애 아동을 위한 학습 및 정서 콘텐츠 앱 ‘바플’
변소현	대전의 명소를 빛으로 담다
남궁유진	동상이몽 여행기
이현준	무궁화 꽃이 피었습니다
김현태   이재환   이지원	[일류 경제도시 대전] 시정구호 디자인
이수경	대전광역시시의 예술인을 위한 온라인 전시 플랫폼 eZ
이금강   조병현   김지연	ddp 버스정류장
정승원	통고문중 브랜딩
안유찬	EXPANER
함규나	지역특산물 브랜딩 프로젝트, 대전와인
이효정	NE.O
김은경	Gmarket 브랜딩디자인
손민호	Inon - 인솔린 주사 / 펜 쿨러
윤여준	Once
안유찬	Fraille

수 상 자	작 품 명
이도현	캠핑장에서 사용하는 분사형 친환경 음식물 처리기 Campo
장유진	마주하다. 얹히다. 찢어지다.
김민수	Fresoda
김선일	Moonwork
최가연	Dr.Gina
김혜림	무룡산의 별이 빛나는 밤
오예주	나룻나룻
정수진	Ya,ong
이정민	onro 온로, 빛을 품다
송상희	Walk Aroundd
조병현   김지연	횡단보도 지킴이 CROSSTOP
소민지	콤마크로스: 세련되고 신선한 뉴스, 칼럼 서비스
이은서	사이버펄크 소품샵 ‘MAON’ BI디자인
윤여준   허범석	Stork
김태환	Henri matisse Color dance: 앙리 마티스 색의 춤결 전시회 브랜딩
박사언   심소정	RE;all 업사이클링 칫솔
문보은	<지친 마음을 채우다: FILL THE PILL> 우울증 방지 알약 패키지
신동민	핑거
정수진   홍성민	mooo
문보은	(FFF.) in paju <발광 식물 페스티벌 리브랜딩 디자인>
황예원   주현정   이수형	대전어뎡
류해랑   김지웅   김우석	The Vestiges of Film: 영화사의 흔적을 거닐다.
윤수민	대전 특산물로 만든 유기농 잼
이민주	앤스: 버려지는 SNS 다크 데이터를 재활용 하는 친환경 사용자 중심 색조 화장품 쇼핑앱
김서진	JOY
정해원	BOE Games
정윤재   신우재	SO: HWA
천선은	How to read wine label?
박초은	soak “쭙”
최영욱	세이프티 크로스
소민지	리버스: 온라인 미술품 판매, 경매 플랫폼
김은성   박혜지	콤부차 패키지 디자인
정희주	stationary tools
박사언   김하용	WEARMARK
송윤진	서랍에 저녁을 넣어두었다
최수아	EO
김한별   방승민	느즈막
유다연   신소은	Air-Water
김민지	기후 위기, 속도라도 늦춰야 합니다
백수현   이하은	제주해녀캐릭터 해실이
오윤성	삼가 대전의 재미를 추모합니다 Rest in Fun
김혜림	HESTIA(헤스티아)
박은서   안종규   신성준	Plower
김민아	방구석에서 가꾸어보는 나만의 정원 ‘방구석정원’
노아오	KIOSK+
이현준   김윤범   허성효	BEE: SPITAL
이하은	위치리스트
유연주   정우창	콤마 조립식 김스 신발
정민기	x-ray금연 예방 포스터
소민지	PARTY!: “파티원 구해요!” 다인용 OTT 요금제 구독 관리 서비스

수 상 자	작 품 명
정민기	대전광역시사회복지협의회 기부 광고디자인
김유진   권은서	그린다(GRINDnA)
송상희	스물아홉 꿈의 요정
정민기	대전 스마트 농업 광고디자인
도연정   김영은	청한지환: 조용하고 여유를 즐기는 전망대
정송희	펫티켓 캠페인 포스터
원희경	빈티지에 관하여
조연진	컬러 염색약 패키지
정수진   윤덕민   이수인	PIT A PET
김다원	바다의 경고: 티핑포인트(Tipping point)
정민기	물면, 독입니다.
이금강   김서경	Ripack
김효민	Push Lint Remover(당기는 보풀제거기)
김혜림	ONE AROUND
김민아	새로운 사이버범죄의 트렌드와 예방법
김희연	할머니의 레시피 북 리디자인
최수아   이주은	CAREFOL
최은평	어우름
장연정	아무것도 아니라고 잘라 말하기
유연준	INTRO
박사언	nabos
조성래	GRADATION 시스템 창
유근영	자동차 랩핑 서비스 플랫폼 - 랩그라운드
정민기	어떤 전쟁이건 멈춰야합니다.
박희우	표절은 한 사람을 절도하는 것
정민기	한의학, ‘자연치유’의 예술
이승훈	박스터 (Boxter)
김자영	ZM
김나리	KIDREAM_아이의 꿈을 그리다
임채영	SEASON.D(시즌디): 대전 스트릿의류 브랜드
정민기	음주운전 공익광고
권지우	sleewood
박지현	멸종위기야생동물 인포그래픽
원희경	DROP TEA
김상우   이수빈	Sitanding
신우진   조민송	“Paradise relaxing: 신선놀음”
조상현	워블(Wabble)
박윤경	‘꽃을 심고 있습니다’ 쓰레기 무단투기 방지 광고 디자인
양수빈   유연주   나유진   엄지우	C.ZERO
김혜빈   김진원   이동일	윤슬가람
백수현   이하은   김예슬   윤은수	지구를위한한끼식사_비거스
이승희   이주희	ALT
김채원	튼튼한 법 한끼
정다희   이미나	SAMPLACE(샘플레이스)
안지우	함안 낙화놀이 홍보 포스터
정원욱	D.Leaf
최다연	MO-FACTORY
서민정	햇플연구소
백유진   이지연   최예진	온새미로
한지희	toucan





운영위원·  
심사위원 명단

## 제31회 대전디자인공모전 운영위원 명단

성명	소속	학과명	직책
이재준	(사)대전디자인기업협회	-	회장
임현빈	목원대학교	시각커뮤니케이션디자인학과	교수
이동엽	공주대학교	게임디자인학과	교수
최정아	대덕대학교	시각디자인과	교수
이현이	대전과학기술대학교	광고홍보디자인과	교수
김덕순	배재대학교	아트앤웹툰학과	교수
이성한	우송정보대학	디지털영상,비주얼디자인학부	교수
신석규	청주대학교	시각디자인학과	교수
황승욱	충남대학교	디자인창의학과	교수
심복섭	충북대학교	디자인학과	교수
황경찬	한남대학교	융합디자인학과	교수
노황우	한밭대학교	시각영상디자인학과	교수
하광수	한밭대학교	시각영상디자인학과	교수
김승민	한밭대학교	산업디자인학과	교수

# 제31회 대전디자인공모전 심사위원 명단



매그넘디자인  
대표  
남택한



디자인이투이  
대표  
윤병권



글로벌퓨처그룹  
대표  
손정민



크리아키티브 건축  
디자인연구소 대표  
최형구



한국디자인단체총연합회  
회장  
이길형



(재)한국디자인연구재단  
이사  
최석준



(주)애틀미  
제품디자인 팀장  
이유신



현대오토에버  
책임연구원  
안원미



(주)이음파트너스  
상무  
이연지



노루페인트  
소장  
김승현



아트랩  
대표  
이군섭



envyme  
대표  
김비주



(주)가치같이  
대표  
한우일



(주)유니체스트  
대표  
조성환



서울시 세종문화회관  
과장  
최준식



디모  
대표  
이승연



델런스  
대표  
박대관



브랜드날다  
대표  
백진충



(재)부산디자인진흥원  
단장  
김성현



케이디랩  
대표  
김원중



한남대학교 건축학과  
교수  
백한열



매그넘디자인  
대표  
소수현



삼성화재  
책임  
서연주



조이폴디자인  
대표  
박정은

모리콘	이사	정군욱
(주)비다스토리	이사	이재혁
미파인더	대표	최혜정
에이티드	대표	김보한
시디알어소시에이츠	대표	김성천
(주)애틀미	이사	김승기
애틀미	선임	위진

현대오토에버	제품UX/UI팀장	홍화현
현대오토에버	책임연구원	김종곤
네이버	과장	왕시호
클라운제과	팀장	목선희
아티소	대표	강선희
오칠구칠	대표	백미숙
(주)투엔티플러스	부대표	채완석
마이프로젝트	수석아트디렉터	김태호





발행	2022. 12. 8
발행인	윤병문
발행처	대전디자인진흥원 대전광역시 유성구 테크노9로 35 www.didp.or.kr
총괄책임	전영옥
실무책임	엄태호, 허민, 이성규, 최원량



