

2024년 디자인사업화기반구축사업 지원과제 모집 재공고 (브랜드제품 사업화, 컨소시엄 제품라인업)

(재)대전디자인진흥원에서는 지역 디자인산업의 비즈니스 모델 다양화를 통한 디자인 역량 강화 및 지역경제 활성화를 도모하고자 디자인 대전·세종·충청권 소재 디자인전문회사와 제조기업을 대상으로 과제모집을 아래와 같이 공고하오니 많은 관심과 신청 바랍니다.

2024년 4월 24일

재단법인 대전디자인진흥원장

□ 모집개요

1. 사 업 명 : 2024년 디자인사업화기반구축사업

2. 지원과제

(브랜드제품 사업화 지원) 디자인전문회사의 자체 브랜드(신규 제품) 개발 및 판매(클라우드 펀딩 등) 연계를 통한 기업의 매출증대 도모와 자생력 강화 지원



< 디자인(디자인전문회사) → 제품기획 → 제조(디자인·제조기업 협업) → 제품개발 → 판매(클라우드 펀딩) >

(컨소시엄 제품라인업 지원) 기업이 보유하고 있는 2개 이상의 개별 제품 라인업을 생성형 AI 활용한 공동브랜드* 디자인 개발 및 유통·판매 단계 경쟁력 강화 지원

* 지역기반 기업들이 지역경제 활성화 및 판로개척을 위해 공동으로 개발하여 사용하는 단일브랜드



< 컨소시엄 구성(디자인전문회사 필수) → 제품라인업 → 공동 브랜드 BM개발 → 생성형 AI 기술 활용 → 유통·판매 >

□ 지원개요

1. 지원내용

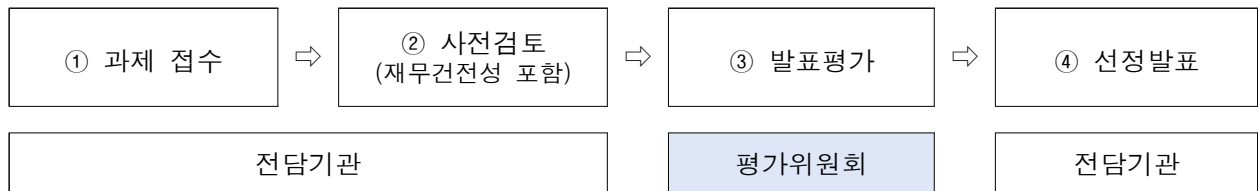
구분		브랜드제품 사업화	컨소시엄 제품라인업
사업내용		디자인 회사의 수익창출이 가능한 자체브랜드 제품 기획·개발지원 ※ 신규제품 개발 필수	2개이상 기업(제품) 컨소시엄을 통한 공동브랜드 개발 및 유통·판매 지원 ※ 2개 이상 제품 라인업 필수
지원범위		신규 제품개발 및 판매 지원 (제품기획, 디자인개발, 시제품(목업) 제작, 판매, 지재권 등록, 지역디자인인프라구축 장비·공간 등)	공동브랜드 개발 및 마케팅 지원 (브랜드·패키지 디자인개발, 홈페이지, 마케팅(홍보), 지재권 등록, 지역디자인인프라구축 장비·공간 등)
개발기간		2024. 6. 1. ~ 2024. 9. 30.(4개월) ※ 협약 일정에 따라 변동가능	
지원 대상	개발	대전·세종·충청권 소재 디자인전문회사 (산업디자인전문회사 신고필증 소지기업)	대전·세종·충청권 소재 디자인전문회사 (산업디자인전문회사 신고필증 소지기업)
	참여	대전·세종·충청권 소재 제조기업	대전·세종·충청권 소재 디자인 또는 제조기업
지원방법		디자인전문회사 단독 신청 또는 개발·참여기업 컨소시엄 후 신청 ※ 단독 참여시에도 제조기업과 협업 필요	2개 이상의 기업 컨소시엄 후 신청 ※ 디자인전문회사로만 컨소시엄 구성 가능 ※ 지역 특화산업 우선선정
지원목표		1개	
지원금액	㉓ 지원금(80%)		㉔ 기업부담금(20%)
	24,000천원		6,000천원
			(㉓+㉔) 총사업비(100%)
		30,000천원	
		※ 기업부담금은 총사업비의 20% 로, 현물 10% 계상 가능	
기업부담금		개발(디자인)기업 부담	개발 또는 참여기업 부담(기업 간 협의)
필수사항	판매(클라우드 펀딩 등) ※ 개발 제품의 당해연도 판매必		생성형 AI 디자인 활용 및 소비자(사용자) 조사 ※ 활용계획(기간, 내용)은 개발상황에 맞춰 시행하며 관련 비용 사업비 계상 가능
	개발기간 내 최종 개발제품의 지식재산권 출원(디자인권 등)		
유의사항		※ 접수 및 평가에 따라 위원회에서 지원규모(지원금, 건수)는 조정할 수 있음 ※ 당해년도 상품출시 및 사업화 가능 과제로 지원 ※ 과제 지원 시 한 개의 분야에 중복 신청은 불가(타 분야 중복 지원은 가능) ※ 개발범위 외 개발은 본 사업과는 관련이 없으며, 기업 간 해결사항임	

2. 지원일정

- 공고기간 : 2024. 4. 24.(수) ~ 2024. 5. 16.(목) 15:00까지
- 접수기간 : 공고기간과 동일
- 접수방법 : 지역디자인통합플랫폼을 통한 온라인(rdcdp.or.kr) 접수
- 유의사항 : 접수 마감 시간(17시)까지 시스템 입력 및 제출대상 서류 업로드 완료한 과제만 인정하며 시스템 정보 입력 및 파일 업로드에 최소 1시간 이상 소요 예상, 마감시간 연장불가, 시간 엄수 요망

□ 선정절차 및 일정

1. 선정절차



- 신청과제 수가 약 1.5배수를 초과할 경우 [서류평가]를 진행할 수 있음
- 발표평가지 개발·참여기업의 과제책임자가 참석해야 하며 특별한 사정이 없는 한 개발(디자인)기업 과제책임자가 발표
- 발표평가를 통해 분야별 예비과제(1개 내외)를 포함할 수 있음

2. 선정평가 일정

사업공고	2024. 4. 24.(수) ~ 2024. 5. 16.(목)
▼	
사업신청서 접수	2024. 4. 24.(수) ~ 2024. 5. 16.(목) 15:00까지 ※ 지역디자인통합플랫폼을 통한 온라인 접수, 발표자료 접수 마감
▼	
사전검토	2024. 5. 17.(금) ~ 2024. 5. 20.(월) ※ 재무건전성 포함 사전 지원제외 대상 검토
▼	
발표평가	2024. 5. 23.(목)
▼	
선정기업 발표	2024. 5. 27.(월) ~ 2024. 5. 28.(화) - 선정결과 발표 및 협약체결 안내

※ 발표평가 자료는 선정기준에 따라 작성하며 공고 모집 신청서류와 같이 제출

※ 상황에 따라 평가일정 등 변동 가능

3. 선정기준

○ 브랜드제품 사업화

브랜드제품 사업화		
평가항목	세부 항목	배점(100)
디자인 개발 필요성 및 계획	개발 제품의 시장 규모 및 상품성 디자인 개발의 필요성 및 개발 제품의 수익창출 가능성 디자인 개발의 기획력 및 차별성(상품경쟁력 등)	20
디자인 개발 실행 가능성	디자인 개발의 수행능력(참여인력, 주요실적, 개발지원 능력 등) 개발 추진 프로세스 및 추진 일정의 타당성 사업비 사용의 적정성(디자인 개발 및 판매를 위한 비용 계획)	40
사업화 및 성장 가능성	사업화 가능성 및 사업화(판매) 전략의 우수성 기술개발을 통한 기대효과(매출증대, 고용창출, 공모출품 등) 지역주력산업 연계 및 발전 기여효과	40
합계		100

○ 컨소시엄 제품라인업

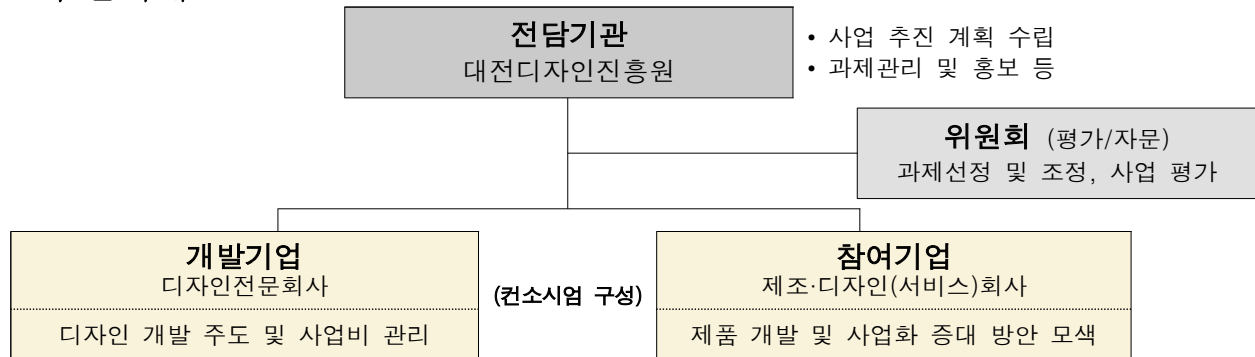
컨소시엄 제품라인업		
평가항목	세부 항목	배점(100)
디자인 개발 보유역량	개발 제품의 시장 규모 및 상품성 디자인 개발의 필요성 및 개발 제품의 수익창출 가능성 디자인 개발의 기획력 및 차별성(상품경쟁력 등)	20
디자인 개발 실행 가능성	디자인 개발의 수행능력(참여인력, 주요실적, 개발지원 능력 등) 개발 추진 프로세스 및 추진 일정의 타당성 사업비 사용의 적정성(디자인 개발 및 시장출시 비용 계획)	40
사업화 및 성장 가능성	사업화 가능성 및 유통·판매 전략의 현실성 기술개발을 통한 기대효과(매출증대, 수출효과, 고용창출 등) 지역주력산업 연계 및 발전 기여효과	40
합계		100

※ 분야별 평가기준은 평가위원회 의결을 통해 평가 기준 변경 가능하며, 평가에 필요한 자료 제출을 요청할 수 있음

4. 선정방법 : (사전제외대상 과제 제외) 심사위원의 점수 중 최고·최저 점을 제외한 점수를 합산하여 산술 평균함

□ 추진개요

1. 추진체계



2. 추진절차

모집 공고 및 접수 (4월~5월)	사업신청서(사업계획서) 접수 ※ 개발기업-참여기업 간 컨소시엄 구성
과제 선정평가 (5월)	선정평가위원회 개최, 과제 심사 및 선정 ※ 발표평가 시, 개발(디자인)기업 과제책임자가 발표
협약체결 (6월)	전담기관·개발기업·참여기업 3자 협약 - 기업부담금 입금 확인 후 1차 지원금 지급(70%)
중간진도점검 (7월)	중간점검위원회 개최 - 계속 진행 과제 대상 2차 지원금 지급(30%)
결과평가 및 보고서 제출 (9월)	- 최종평가위원회 개최(개발 결과물 완료 발표) ※ 평가결과에 따라 창작료 지급
협약종료 (9월)	- 지식재산권 출원(사업기간 내 완료) 내용 포함
정산보고서 제출 (10월)	- 최종평가 의견 반영 최종보고서 및 정산보고서 제출
성과조사 (11월 예정)	- 실적 및 성과조사(고용, 매출, 수상여부, 만족도 등) ※ 사업화 성과(실적)은 향후 5년 동안 제출 협조 필요

※ 사업 진행상황 및 과제의 특성에 따라 사업추진 일정이 변경 또는 생략될 수 있음

※ 과제별 점검·평가 결과 등에 따라 지원금 지급 시기 및 비율이 상이할 수 있음

□ 접수방법 및 제출서류

구 분	세 부 항 목
제출서류	<div style="border: 1px solid black; padding: 2px; margin-bottom: 10px;">개발·참여기업 공통 제출서류</div> <ol style="list-style-type: none"> 1) 【서식1】 사업신청서(인감 날인 필수) 1부 ※ 사업계획서는 요약을 포함하여 총 20페이지 이내로 작성 2) 사업자등록증(개발·참여) 각 1부 ※ 당해연도 발급분(당해년도 사업자등록증이 아닐 경우, 사업자등록증명원 제출) 3) 특허, 제품인증 등 기타 실적에 따른 증빙서류(개발·참여) ※ 사업계획서에 기재한 실적의 증빙을 순서대로 첨부 4) 최근 2년('21, '22년) 결산 재무제표(재무제표증명원)(개발·참여) 각 1부 ※ 재무제표가 없는 개인사업자(복식부기신고의무대상자가 아닌 경우)는 부가가치세 과세표준증명원 제출 가능 ※ 창업기업의 경우, 해당 기간의 자료만 제출 ※ '23년 결산 완료시 '23년자료 제출 필요, 그 외 추가 자료제출 요청 가능 5) 국세 및 지방세 완납증명서(개발·참여) 각 1부 6) 【서식2】 기업 대표의 과제 참여 의사 확인서(개발·참여 기업 공동 작성) 1부 7) 【서식3】 신청자격 적정성 확인서(개발·참여 기업 별도 작성) 각 1부 8) 【서식4】 서약서(개발·참여 기업 별도 작성) 각 1부 9) 유사과제 검색결과 확인서(기본값 검색) 10) 제재정보조회 결과 확인서(기본값 검색) - 신청기업, 개발·참여기업 대표, 과제책임자 각 1부 11) 선정평가 발표자료(발표시간 15분 이내) 1부 <div style="border: 1px solid black; padding: 2px; margin-top: 10px;">개발(디자인)기업 추가 제출서류</div> <ol style="list-style-type: none"> 12) 디자인전문회사 신고필증
접수방법	<ul style="list-style-type: none"> ◦ 지역 디자인 통합 플랫폼(www.rdcdp.or.kr) 회원 가입 후 온라인 신청 ※ 제출 마감시간 내 미제출시 시간연장 불가, 시간엄수 ◦ 신청완료 후 접수 확인을 위한 신청서(PDF 저장*)제출 必 (minky@didp.or.kr) * 마이페이지 → 지원사업(공고)관리 → 접수 및 선정평가 내역 → '신청서인쇄' → PDF 저장 ◦ 온라인 접수시 제출서류를 순서대로 1개의 파일로 취합한 후 업로드 * 결산 재무제표는 기업정보(마이페이지 → 정보관리 → 재무결산정보) 업데이트 필수
제출안내	<ul style="list-style-type: none"> ◦ 유사과제 확인 방법 : www.ntis.go.kr 접속 → 과제참여·관리 → 차별성검토 ◦ 제재정보조회 확인 방법 : www.ntis.go.kr 접속 → 과제참여·관리 → 제재정보조회 ◦ 제출서류는 인감 날인 후 제출, 사본의 경우 원본 대조필 날인 후 제출 ◦ 상기 자료 외, 본 사업 관련 자료 요구 시 이에 응해야 함 ◦ 사전제외대상 제외 지원과제 발표평가 진행(제외대상 기업 개별 통보) ◦ 최종선정 후 협약 시, 원본서류 별도 제출 예정

□ 사업계획서(사업비) 작성 유의사항

- 사업비 계상 시 【별첨】 사업비 계상 및 정산기준에 따라 작성
- 1천만원 이상에 대한 용역비는 전담기관 승인 필수
- 브랜드 제품 사업화 분야 : 판매(클라우드 펀딩 등) 계획 필수 포함
컨소시엄 제품라인업 분야 : 생성형 AI 기술 활용 계획 필수 포함, 마케팅(홍보) 및 시장출시 비용 30%이상 필수 계상
- 인건비, 간접비, 창작료는 비목별 사업비 상한금액 내에서 계상

비목별 사업비 상한금액					
사 업 명	세 부 사 업	인건비	직접비	간접비	창작료
2024년 디자인사업화 기반구축사업	브랜드제품 사업화, 컨소시엄 제품라인업	~ 50%	-	~ 10%	~ 20%

□ 유의사항

- 사업 진행 후 최종 개발과제 디자인등록 필수
- 브랜드제품 사업화의 최종과제물 지식재산권은 개발(디자인)기업이 소유하며, 컨소시엄제품 라인업의 경우 기업 간 협의
- 개발지원금은 개발(디자인)기업에게 지급하며 사업비 정산기준에 따라 정산
- 선정과제의 지원범위는 과제 특성 및 지원금액에 따라 조정될 수 있음
- 본 사업 개발범위 외 별도 개발은 본 사업 협약 내용과 관련이 없으며, 개발기업과 참여기업 간 해결사항임
- 적격과제가 없을 경우 선정하지 않을 수 있음(접수현황에 따라 연장공고 또는 추가공고 진행 가능)
- 제출된 서류가 허위, 위·변조, 그 밖의 방법으로 부정하게 작성된 경우 관련 규정에 의거 선정취소 및 협약 해약됨(선정 후 확인된 경우 선정취소 및 지원금 환수 가능)
- 타 기관 사업의 중복성 과제로 확인될 경우, 선정 취소 및 진흥원 사업참여제한 조치
- 기관의 사업 성과관리(향후 5년)를 위한 모니터링과 자료 요청 등 협조필요
- 본 공문에 해석이 필요한 경우 상위규정(산업기술혁신사업 공통 운영요령)에 따름

□ 지원 제외대상

※ 선정제외 대상에 해당(접수 마감일 기준)하는 경우, 선정된 이후라도 해당사실이 발견되는 경우에는 선정 취소될 수 있으며 필요한 경우 위원회에서 제외여부를 심의할 수 있음

- 국가연구개발사업에 참여제한으로 제재 중인 대표자 및 기업, 총괄책임자
 - ※ 참여제한 받은 자가 사업에 참여하기 위해서는 접수마감일 전날까지 참여제한 기간이 종료되어야 함
- 기업의 부도, 세무당국에 의하여 국세, 지방세 등의 체납처분을 받은 경우
 - ※ 공고일 전일 기준, 등록취소, 휴업, 폐업, 업무 정지와 이에 준하는 행정처분을 받은 경우(선정기업은 사업종료 시까지 당해 자격 계속 유지)
- 파산·회생절차·개인회생절차의 개시 신청이 이루어진 경우
(단, 법원의 인가를 받은 회생계획 또는 변제계획에 따른 채무변제를 정상적으로 이행하고 있는 경우는 예외)
- 민사집행법에 기하여 채무불이행자명부에 등재되거나, 은행연합회 등 신용정보집중기관에 채무불이행자로 등록된 경우
- 최근년도 결산(확정 재무제표에 한함) 기준 자본전액잠식
- 외부 감사 기업의 경우 최근 회계연도 말 결산감사 의견이 “의견거절” 또는 “부적정”
- 동일한 과제로 타 기관 지원사업의 지원을 받은 경우
- 제출된 서류가 허위, 위변조, 그 밖의 방법으로 부정하게 작성된 경우
- 기타 지원사업의 지원대상 기준 등에 결격사유가 있는 경우
- 지원 취지에 부합하지 않는 일부 업종은 신청대상에서 제외할 수 있음
- 사업개시일로부터 접수마감일까지 5년 미만의 기업의 경우 제외할 수 있음

□ 사업신청서 교부 및 문의처

- 지역 디자인 통합 플랫폼(www.rdcdp.or.kr) 내 사업공고 파일 다운로드
- 대전디자인진흥원 전략사업팀 : 042) 930-7832~9

【별첨】 사업비 계상 및 정산기준

「2024 디자인사업화기반구축사업」 사업비 계상 및 정산기준

※ 사업비는 부가가치세 제외 지출

※ 인건비에 한해 현물 계상 가능

비목	세목	사업비 계상 및 정산기준	증빙서류
공통 필수서류			지출결의서, 계좌이체내역
인건비 50% 이내	내부 인건비	<ul style="list-style-type: none"> • 참여인력이 당해 사업에 직접 참여하는 경우 지급되는 인건비 • 소속기업의 급여기준에 따른 실 지급액을 당해 과제 참여율에 따라 계상 • (모든)참여인력의 과제 참여율은 10% 이상 계상 • 동일인이 다수과제 참여 시 참여율 100% 이내 계상 • 개인사업자 대표자 인건비 (전년도 종합소득세(4대보험) 신고기준으로 하되, 소득이 없거나 상용근로자 월 평균 임금 이하인 경우 상용근로자 임금* 수준 이내로 계상) * 고용노동부 2022년 상용근로자 월평균 임금총액 기준 : 4,095,000원(1인 이상 사업체 종사 기준) ※ 통계청 국가지표체계(www.index.go.kr)에서 확인 가능 	급여대장, 소득원천징수영수증, 급여명세서(월별), 계좌이체증명서, 소득금액증명원(개인사업자 대표) 등 ※ 신규인력일 경우 고용계약서
	외부 인건비	<ul style="list-style-type: none"> • 당해 사업에 참여하는 외부인력(디자인전문인력)에게 지급되는 인건비 • 총 내부인건비 금액의 10% 이내 계상 • 소속기관(기업)의 급여기준에 따른 실 지급액을 당해 과제 참여율에 따라 계상. 단, 소속기관이 없는 경우 ‘디자인대가기준종합정보’ (등급별 노임단가 공표)에 따라 인건비 계상 • (모든)참여인력의 과제 참여율은 10%이상 계상 • 동일인이 다수과제 참여시 참여율 100%이내 계상 	디자인전문인력 증빙서류(디자인전문인력확인서, 디자이너경력확인서), 소득자별 사업소득 또는 기타소득 원천징수영수증, 내부인건비 지급 기준표 등
직접비	재 료 비	<ul style="list-style-type: none"> • 과제 수행과 관련된 재료 구입비 • 개발 활동에 필요한 재료구입비로 구매 내역, 규격, 단위, 수량, 단가, 금액 등 기재 	카드매출전표 또는 전자세금 계산서 중 지출방법에 따라 첨부, 거래내역서, 견적서, 검수확인서 (사진포함), 통장사본, 사업자등록증 등
	개 발 활 동 비 시설·장비 사용료	<ul style="list-style-type: none"> • 개발 관련 시설 장비 사용 경비 • 개발활동에 필요한 모든 시설 장비 사용료를 의미하며, 내역, 수량, 단가, 사용시간, 금액 등을 기재 • 100만원 초과 ~ 300만원 미만 : 비교견적서 1부 추가 • 300만원 초과 : 비교견적서 2부 추가 	카드매출전표 또는 전자세금 계산서 중 지출방법에 따라 첨부, 거래내역서, 견적서, 검수확인서 (사진포함), 통장사본, 사업자등록증 등
	기술 정보 활동비	<ul style="list-style-type: none"> • 개발관련자료(서적 포함) 구입비, 정보DB 및 네트워크 이용료, 소프트웨어 활용비 등 ※ 협약기간 내 이용료에 한해 계상 가능 • 100만원 초과 ~ 300만원 미만 : 비교견적서 1부 추가 • 300만원 초과 : 비교견적서 2부 추가 	카드매출전표 또는 전자세금 계산서 중 지출방법에 따라 첨부, 거래내역서, 견적서, 검수확인서 (사진포함), 통장사본, 사업자등록증 등
	외주제작 ·가공비	<ul style="list-style-type: none"> • 결과물 산출을 목적으로 외주로 제작되는 디자인 비용 (디자인 Mock-up, 패키지 샘플, 매뉴얼북 제작 등) ※ 품명, 규격, 단위, 수량, 단가, 용도 등 명시 ※ 1,000만원 이상 시 담당자와 반드시 협의 • 과제 수행 관련 외부 전문기관 활용 조사 비용 • 100만원 초과 ~ 300만원 미만 : 비교견적서 1부 추가 • 300만원 초과 : 비교견적서 2부 추가 	카드매출전표 또는 전자세금 계산서 중 지출방법에 따라 첨부, 계약서(과업내용 포함), 비교견적서, 검수확인서 (사진포함), 결과보고서, 통장사본 사업자등록증, 거래내역서 등

직 접 비	인쇄· 복사비	<ul style="list-style-type: none"> 과제수행과 직접 관련한 인쇄·복사비(제출보고서(최종보고서, 사용내역보고서), 개발회의관련 출력자료) 	카드매출전표 또는 전자세금 계산서 중 지출방법에 따라 첨부, 거래내역서, 견적서, 검수확인서 (사진포함), 통장사본, 사업자등록증 등
	수용비 및 수수료	<ul style="list-style-type: none"> 과제수행과 직접 관련한 우편요금, 판매 사이트(플랫폼) 등록비, 제세공과금, 공인회계사 정산수수료 등 ※ 정산수수료 일괄 40만원 책정 	카드매출전표 또는 전자세금 계산서 중 지출방법에 따라 첨부, 통장사본, 사업자등록증 등
	기타 제접비	<ul style="list-style-type: none"> 사무용품비 등 기타 과제 수행과 관련된 제반경비 100만원 초과 ~ 300만원 미만 : 비교견적서 1부 추가 300만원 초과 : 비교견적서 2부 추가 	카드매출전표 또는 전자세금 계산서 중 지출방법에 따라 첨부, 거래내역서, 견적서, 검수확인서 (사진포함), 통장사본, 사업자등록증 등
간 접 비 10% 이내	지식재산권 출원비	<ul style="list-style-type: none"> 수행과제와 직접 관련된 지식재산권의 출원에 필요한 제반 비용 	카드매출전표 또는 전자세금 계산서 중 지출방법에 따라 첨부, 출원서, 등록서(해당시) 사본 등
창작료 20% 이내		<ul style="list-style-type: none"> 해당 사업을 통해 산출되는 결과물에 대한 창작적 가치 및 창작활동의 대가 ※ 최종 평가 결과에 따라 지급 	지출결의서, 계좌이체내역